

ISBN4-87025-903-6

C0076 P980E

株式会社 エニックス  
ENIX

定価980円(本体価格951円・税29円)



9784870259034



1910076009809

スーパーヒーロー  
スターオーシャン  
公式ガイドブック

# STAR OCEAN

スターオーシャン

公式  
ガイド  
ブック



<http://www.replacementdocs.com>

©tri-Ace Ltd.・MEIMU・ENIX 1996





惑星ロークを突然襲った謎の奇病。  
原因は？そして、救う道はあるのか!?  
広大な宇宙を舞台に繰り広げられるスペクタクルRPG、  
その魅力をすべて紹介する公式ガイドブックノ  
これさえあれば、冒険が100倍楽しくなる!!

## エニックスの本 好評発売中

- ドラゴンクエストVI—幻の大地—  
公式ガイドブック  
上巻/世界編 定価1000円  
下巻/知識編 定価1000円
- ドラゴンクエストI・II  
公式ガイドブック 定価990円
- ドラゴンクエストV—天空の花嫁—  
公式ガイドブック  
上巻/世界編 定価720円  
下巻/知識編 定価960円
- ドラゴンクエストIV—導かれし者たち—  
公式ガイドブック  
上巻/世界編 定価720円  
下巻/知識編 定価680円
- ドラゴンクエストIII—そして伝説へ……  
公式ガイドブック 定価700円
- ドラゴンクエストII—悪霊の神々—  
公式ガイドブック 定価597円
- ドラゴンクエスト  
公式ガイドブック 定価566円
- トルネコの大冒険—不思議のダンジョン—  
公式ガイドブック 定価990円
- ダークハーフ  
公式ガイドブック 定価980円
- 魔法陣グルグル2  
公式ガイドブック 定価980円
- 天地創造  
公式ガイドブック 定価980円
- ハーメルンのバイオリン弾き  
公式チャレンジブック 定価990円
- ミスティックアーク  
公式ガイドブック 定価990円
- 魔法陣グルグル  
公式ガイドブック 定価990円
- 熱血大陸バーニングヒーローズ  
公式ガイドブック 定価990円
- ワンダープロジェクトJ—機械の少年ピーノ—  
公式ガイドブック 定価850円

定価はすべて消費税を含んだ価格です。  
スーパーファミコンは任天堂の商標です。

公式ガイドブック

# STAR OCEAN

スターオーシャン



# STAR OCEAN

スターオーシャン

スターオーシャン・ワールドマップ

## WORLD MAP



おうこく げんざい  
ムーア王国(現在)

MOORE



おうこく かく  
ムーア王国(過去)

MOORE



おうこく  
シルヴァラント王国

SYLVALANT



おうこく  
アストラル王国

ASTRAL



おうこく  
ヴァン・イ・イル王国

VAN EIL

## ゲーム用語

50音順

インデックス

# INDEX

『スターオーシャン』のゲーム中に登場する、町名や技名、その他主な用語を掲載ページと共に紹介。知りたい事が即チェックできるぞ!

| あ | 名称          | ページ        |
|---|-------------|------------|
|   | アーククリスタル    | 85         |
|   | アースウェイク     | 93         |
|   | アースグレイブ     | 92         |
|   | アート         | 73         |
|   | アイスニードル     | 91         |
|   | アイテム        | 22, 26, 27 |
|   | アイテム一覧(装備品) | 96~109     |
|   | アイテム一覧(その他) | 110~117    |
|   | アイテムフリエーション | 27         |
|   | アクアスプレッド    | 83         |
|   | アシッドレイン     | 88         |
|   | アストラル城下町    | 52, 53     |
|   | あそびどころ      | 67         |
|   | アンチドート      | 87         |
| い | イオニス        | 58, 59     |
|   | イクウィップウィザード | 32         |
|   | イラブジョン      | 95         |
|   | いれかえ        | 30         |
| う | ヴァン・イ・イル城下町 | 60, 61     |
|   | ウインドブレイド    | 92         |
|   | ウーンズ        | 95         |
| え | エクスプロード     | 95         |
|   | エクダート       | 56, 57     |
|   | えんそう        | 68         |
| お | オタニム        | 48, 49     |
|   | オタマジャクシ     | 66         |
|   | オラクル        | 75         |
|   | おんがく        | 74         |
| か | かがくぎじゆつ     | 68         |
|   | カスタマイズ      | 72         |
|   | かたなかじ       | 76         |
|   | 感覚関連スキル一覧   | 67         |

| か | 名称        | ページ    |
|---|-----------|--------|
|   | かんでい      | 72     |
| き | きけんかんち    | 67     |
|   | 気功蹴       | 81     |
|   | 気功拳       | 81     |
|   | 技術関連スキル一覧 | 68     |
|   | きのうび      | 67     |
|   | キャスト      | 68     |
|   | ギャラクシィGB  | 83     |
|   | キュアオール    | 88     |
|   | キュアライト    | 89     |
| く | 空破斬       | 80     |
|   | クール       | 43     |
|   | くちぶえ      | 68     |
|   | クラート村     | 44     |
|   | クラトスの町    | 42     |
|   | グラビティプレス  | 91     |
|   | クラフト      | 68     |
|   | グレイブ      | 91     |
|   | 紅蓮剣(シウス)  | 82     |
|   | 紅蓮剣(ラティ)  | 79     |
|   | グロース      | 90     |
| こ | こうぶつがく    | 66     |
|   | 閃電破       | 80     |
|   | こんじょう     | 67     |
| さ | サークルコマンド  | 39     |
|   | さいきょうそうび  | 32     |
|   | さいく       | 70     |
|   | サイレンス     | 88     |
|   | サウンドプレイヤー | 15     |
|   | さくせん      | 28, 29 |
|   | サンダーオーブ   | 84     |
|   | サンダーストーム  | 94     |

| さ | 名称         | ページ        |
|---|------------|------------|
|   | サンダーボルト    | 92         |
| し | シールクリスタル   | 85         |
|   | しっぴつ       | 73         |
|   | シャドウボルト    | 94         |
|   | しゆぎよう      | 74         |
|   | しょうげきは     | 69         |
|   | 衝電破        | 80         |
|   | 衝裂破        | 79         |
|   | シルヴァラント城下町 | 63, 64     |
|   | しんくうは      | 69         |
| す | スカウト       | 77         |
|   | スキル        | 23, 33, 34 |
|   | スキルギルド     | 20, 34     |
|   | スターフレア     | 95         |
|   | ステータス      | 23, 35     |
|   | 3WAY       | 83         |
|   | 3VOLLEY    | 83         |
| せ | せいしんがく     | 66         |
|   | せいぶつがく     | 66         |
|   | セーブ        | 14, 23     |
|   | 若化         | 40         |
|   | 閃光剣(シウス)   | 82         |
|   | 閃光剣(ラティ)   | 79         |
|   | せんじゆつ      | 23, 28     |
|   | 戦闘関連スキル一覧  | 69         |
|   | 戦闘不能       | 40         |
| そ | 双破斬        | 80         |
|   | そうび        | 23, 32     |
| た | たいけい       | 30, 31     |
|   | ダッシュ       | 68, 76     |
|   | タトローイ      | 50, 51     |
|   | タレント       | 36         |

| た | 名称           | ページ        |
|---|--------------|------------|
|   | ダンシングソード     | 82         |
| ち | 知識関連スキル一覧    | 66         |
|   | ちようきよう       | 68         |
|   | ちようごう        | 71         |
|   | ちようり         | 71         |
| て | ディープミスト      | 87         |
|   | ディスベル        | 89         |
|   | ディレイ         | 89         |
|   | デスクリスタル      | 85         |
|   | テッサン         | 68         |
|   | でんば          | 67         |
| と | どうぐちしき       | 66         |
|   | トウルス         | 62         |
|   | 毒            | 40         |
|   | とくぎ          | 22, 24, 25 |
|   | 特技           | 25, 70~77  |
|   | トラクタービーム     | 93         |
|   | どりよく         | 67         |
|   | トロップ         | 54, 55     |
| に | にんたい         | 67         |
| は | はやくち         | 69         |
|   | はんげき         | 69         |
| ひ | ヒール          | 87         |
|   | ビエティ         | 66         |
|   | びてきかんかく      | 67         |
| ふ | ファイアボルト      | 94         |
|   | ファミリア        | 77         |
|   | フィクスクラウド     | 91         |
|   | フェアリィヒール     | 89         |
|   | フェアリィライト     | 90         |
|   | フェイント        | 69         |
|   | プライベート・アクション | 19         |

| ふ | 名称      | ページ     |
|---|---------|---------|
|   | プリザード   | 92      |
|   | フレアオーブ  | 84      |
|   | プレス     | 87      |
|   | プロテクション | 88      |
|   | ぶんびつ    | 68      |
| へ | ヘイスト    | 90      |
|   | ヘイルオーブ  | 84      |
| ほ | ほうちよう   | 68      |
|   | ポートミス   | 46, 47  |
|   | ホット     | 45      |
| ま | まひ      | 40      |
| め | めきき     | 67      |
|   | めぐり     | 69      |
| も | モンスター一覧 | 118~127 |
| や | やくそうがく  | 66      |
| よ | ようせいろん  | 66      |
| ら | ライトクロス  | 94      |
| り | 雷鳴剣     | 79      |
|   | 流星拳     | 81      |
| れ | リンクコンボ  | 69      |
|   | レイ      | 93      |
|   | レイヴンオーブ | 84      |
|   | レイヴンソード | 82      |
|   | レイズテッド  | 90      |
|   | レジスト    | 23      |
|   | レシビ     | 66      |
|   | れんき     | 69      |
|   | 練気拳     | 81      |
|   | れんきん    | 75      |
| わ | ワードオブテス | 93      |

---

---

# STAR OCEAN

スターオーシャン

---

---

こうしき  
公式ガイドブック

---



# CONTENTS

## 目次 もくじ

### STORY & CHARACTER編 3

#### 基本操作編 13

|               |    |
|---------------|----|
| ゲームの始め方と終わり方  | 14 |
| コントローラーのはたらき  | 16 |
| マップを歩く        | 17 |
| 会話する          | 18 |
| プライベート・アクション  | 19 |
| お店について        | 20 |
| キャンペーンメニューの操作 | 22 |
| 戦闘画面での操作      | 37 |

#### 世界編 41

|             |    |
|-------------|----|
| クラトスの町      | 42 |
| クール         | 43 |
| クラート村       | 44 |
| ホット         | 45 |
| ポートミス       | 46 |
| オタニム        | 48 |
| タトロイ        | 50 |
| アストラル城下町    | 52 |
| トロップ        | 54 |
| エクダート       | 56 |
| イオニス        | 58 |
| ヴァン・イ・イル城下町 | 60 |
| ドウルス        | 62 |
| シルヴァラント城下町  | 63 |

#### データ編 65

|            |     |
|------------|-----|
| スキルセットの一覧  | 66  |
| 特技の一覧      | 70  |
| 必殺技データ     | 78  |
| 呪紋データ      | 86  |
| アイテムデータ①   |     |
| ▶ 装備アイテム   | 96  |
| アイテムデータ②   |     |
| ▶ その他のアイテム | 110 |
| モンスターデータ   | 118 |

冒険を始める前に、まずはゲームのストーリーと主な登場キャラクターを紹介するぞ。性格や特徴を知っていれば、キャラクターたちがもっと身近になって、冒険を楽しめること間違いなしだ！

# STORY & CHARACTER 編

ストーリーアンドキャラクターへん

## INDEX

|                    |    |
|--------------------|----|
| ラディクス・ファーレンス       | 5  |
| ミリー・キリート           | 6  |
| ドーン・マルトー           | 7  |
| ロニクス・J・ケニー         | 8  |
| シウス・ウオーレン          | 9  |
| イリア・シルベストリ         | 10 |
| ヨシュア・ジェラント         | 11 |
| フィア・メル/マーヴェル・フローズン | 12 |



# STAR OCEAN

スターオーシャン

## STORY

ストーリー

ムーア大陸の南に位置する町、クラトス。この町の生まれである青年ラティは、親友のドーンとともに自警団に所属していた。時折盗賊の襲撃があるもののおおむね平和な毎日に、ラティはいささか退屈していた。



そんなある日、隣町クールから奇病発生の報告が届く。原因究明のため現地に乗り込んだのは、ラティの幼なじみであるミリーの父マルトス。ところが何日も過ぎ去っても、マルトスからの連絡は途絶えたままだった。



2日後、町に伝書鳩が舞い降りる。それは奇病に自らも感染してしまったことを伝える、マルトスからの連絡だった。メトクス山の薬草ならば奇病を治せるかもしれないと考えた3人は、山頂へ向かったが……。

## CHARACTER

キャラクター紹介

# ラティ

ラティクス・ファールレンス

クラトスの町に住む若者で、物語の主人公。剣術に長けており、町の自警団に所属している。父親は自警団のリーダーだったが、殉職。現在は母親と2人暮らしである。



### パーソナルデータ

種族：フェルプール  
性別：男  
出身：ムーア王国領クラトス  
クラス：剣士  
身長：174cm  
体重：68kg  
年齢：19歳  
好物：ホイコーロー

▶ 主人公らしい、正義感が強くまっすぐな性格。



◀ 得意の剣術は、戦闘時には大きな戦力になるぞ。





# ミリー

ミリー・キリート

ラティの幼なじみ。法術医である父親の下で法術の勉強をしているが、さぼってばかりで見習いの域を出ていない。ラティとの関係も、今後の展開が期待されるが、はたして…？

自警団のアイドル的存在。  
明るく裏表のない性格で、



法術師だけあって、癒しの呪紋はお手のもの。

## パーソナルデータ

種族：フェルプール  
性別：女  
出身：ムーン王国領クラトス  
クラス：法術師  
身長：164cm  
体重：46kg  
年齢：18歳  
好物：フルーツパフェ



# ドーン

ドーン・マルト

ラティの親友で、自警団に所属する青年。盗賊団に襲われ妹を亡くした悲しい過去を持つが、明るい性格で同僚たちには好かれている。ミリーに密かに想いを寄せている。



## パーソナルデータ

種族：フェルプール  
性別：男  
出身：ムーン王国領クラトス  
クラス：剣士  
身長：181cm  
体重：75kg  
年齢：19歳  
好物：ステーキ240



口の悪いところもあるが、本当は純情で一途なのだ。

剣術の腕は同僚のラティより上かも。頼りになるぞ。



▶再任感あふれる性格で、パーティのリーダー格だ。



◀戦闘では様々な攻撃紋を使い、敵を蹴散らす。

# ロニクス

ロニクス・J・ケニー

惑星ローク調査団のリーダーとして派遣された地球人。連邦所属艦カルナスの艦長で、階級は大佐。物語では持ち前のリーダーシップを発揮して、パーティを導いていく。

パーソナルデータ

|          |
|----------|
| 種族：ヒューマン |
| 性別：男     |
| 出身：地球    |
| クラス：紋章使い |
| 身長：179cm |
| 体重：64kg  |
| 年齢：38歳   |
| 好物：???   |



▶短気で怒りっぽいところもあるが、根は優しい。



◀剣術は豪快そのもので、巨大な剣を振り回して戦う。

# シウス

シウス・ウォーレン

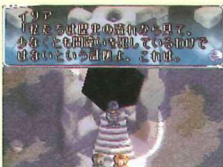
自らを鍛え上げるために、強者を捜して大陸中を旅する流浪の剣士。父親はアストラル王国の騎士団長を務めている。ラティの剣の才能を見抜き、密かにライバルと認めている。

# イリア

## イリア・シルベストリ

ロニクスとともに惑星ローク調査団の一員として派遣されてきた地球人。若くして連邦科学技術博士号を取得し、カルナスの科学士官となる。様々な格闘術もこなす才女である。

イノ思慮深い性格で、パートナーの頭脳として活躍する。



戦闘では持ち前の格闘術で、敵を打ち倒す。

### パーソナルデータ

種族：ヒューマン  
 性別：女  
 出身：地球  
 クラス：格闘家  
 身長：171cm  
 体重：48kg  
 年齢：23歳  
 好物：♀♀♀



穏やかな物腰だが、内には強い意志を秘めている。



攻撃と癒しの両方を使いこなす呪紋のエキスパート。

### パーソナルデータ

種族：フェザーfolk  
 性別：男  
 出身：シルヴァラント  
 クラス：紋章使い  
 身長：172cm  
 体重：56kg  
 年齢：20歳  
 好物：♀♀♀



# ヨシュア

## ヨシュア・ジェラント

幼い頃に謎の団に襲われ、両親を亡くしている。その際、生き別れになった妹エリスを捜し、旅を続けているフェザーfolkの若者。見かけによらず、熱くなりやすい性格。



ファイア・メル **ファイア**

アストラル王国騎士団の紅一点。幼い頃に両親を亡くし、シウスの父に引き取られ、兄妹のように育てられた。

パーソナルデータ

種族：ハイランダー 性別：女

クラス：騎士



▼男勝りの性格で、騎士団に誇りを持っている。



▲剣を投げつけて敵を倒す、特殊な剣術を使いこなす。

マーヴェル・フロースン **マーヴェ**

名前以外に素性を明かさない、謎の女性。両親と兄の敵である「真紅の楯」という人物を捜して旅を続けている。

パーソナルデータ

種族：♀ 性別：女

クラス：エンシャントマスター



▼オーブを魔力で飛翔させる、変わった攻撃方法を持つ。



▲行動には不可解な部分が多く、ミステリアスな美女。



基本操作編では、冒険中の操作について説明する。操作の1つ1つについて詳しく解析してあるので、これさえ読めばキャラクターを思いのままに動かす、スムーズに冒険を進めることができるぞ。

# 基本操作編

きほんそうさへん

INDEX

|               |    |
|---------------|----|
| ゲームの始め方と終わりの方 | 14 |
| コントローラーのはたらき  | 16 |
| マップを歩く        | 17 |
| 会話する          | 18 |
| プライベート・アクション  | 19 |
| お店について        | 20 |
| キャンプメニューの操作   | 22 |
| 『とくぎ』を活用する    | 24 |
| 『アイテム』を使用する   | 26 |
| 『せんじゆつ』を設定する  | 28 |
| 『そうび』を行なう     | 32 |
| 『スキル』を活用する    | 33 |
| 『ステータス』を見る    | 35 |
| 戦闘画面での操作      | 37 |

# ゲームの始め方と 終わりの方

冒険を始める前に、ゲームの始め方と終わりをしっかり覚えておこう。また、ゲームに使われている音楽と効果音を聴くことができるサウンドモードの楽しみ方も、覚えておいて損はないぞ。

## ゲームの始め方

カセットを本体に差し込み電源を入れて、STARTボタンを押すと3つのモードが表示される。初めて遊ぶときは「NewGame」、セーブしたデータの続きから遊ぶときは「Continue」、音楽を楽しみたいときは「Sound Player」を選択しよう。



### New Game

冒険を最初からプレイする。Aボタンを押すと主人公の名前入力画面になる。名前を決めたらAボタンを押して、冒険を始めよう。



名前を変更すると、パーティの仲間名も呼ぶられなくなるので注意。

### Continue

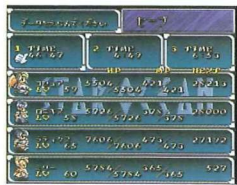
すでにセーブしたデータがあれば、それをロードして冒険を続きから楽しめる。ロードしたいデータを選んで、Aボタンを押そう。



セーブデータを選ぶと、プレイ時間やセーブ時のパーティのメンバーが表示される。

## ゲームの終わりの方

途中で冒険を終了したいときは、P22で説明しているキャンプメニューの中の「セーブ」コマンドを使用。忘れず、そこまでの冒険データをセーブしておこう。そして、セーブが完了したら、本体の電源を切って、ゲームを終了させよう。



セーブできるデータの数は3つまで。こまめにセーブしておく習慣をつけておこう。

## Sound Playerの楽しみ方

このモードでは冒険中の音楽(BGM)やキャラクターのセリフなどの効果音(S/E)を、自由に聴くことができる。また、音響効果の設定や、ステレオでの左右のバランスの変更なども自由にできるので、ミニコンポのように楽しめるぞ。



操作ボタンはボタンで選んで、Aボタンで実行。その他の機能はボタンの上下で項目を選んで、左右で変更する。

### ▲ Sound Player画面の見方

- ① BGM.VOL……BGMのボリュームを調整する
- ② SE.VOL……SEのボリュームを調整する
- ③ PAN……ステレオでの左右のバランスを調整する
- ④ OUTPUT……テレビ等の出力モードの変更
- ⑤ P.MODE……演奏曲番の変更をする
- ⑥ DSP……音響効果の設定。「FLAT」は通常モード、「B.BOOST」は低音効果、「ARENA」は拡がりのある音響を楽しむことができる
- ⑦ SE……ゲーム中に使われている効果音をならす

### 操作ボタンの説明



基本操作編  
ゲームの始め方と終わりの方

基本操作編  
ゲームの始め方と終わりの方

# コントローラーのはたらき

コントローラーの操作は、大きくわけて『マップ画面』、『キャンプメニュー画面』、『戦闘画面』の3つで異なる。ここでは3つの画面での基本的なコントローラーのはたらきについて、学んでおこう。

## ■+ボタン

- キャラクターの移動をする
- カーソルの移動をする

## ■Lボタン/Rボタン

- 必殺技を使用する
- アイテムなどの表示が画面いっぱいになるときに、画面をスクロールさせる

## ■Aボタン

- コマンドの決定
- 人の前で押すと会話ををする
- 宝箱などの中身を調べる
- ロックオンカーソルの表示をする
- 敵に攻撃をする

## ■Xボタン

- キャンプメニュー画面を表示する
- サークルコマンドアイコンを表示する

## ■STARTボタン

- ワールドマップの表示をする

## ■SELECTボタン

- 使用しない

## ■Yボタン

- プライベートアクションをおこす
- 1回押すとフリーカーソル、2回でロックオンカーソルを表示させる

## ■Bボタン

- コマンドの取り消し
- ダッシュの使用
- キャンプメニュー画面を終了する
- キャラクターカーソルを表示する



世界を把握するには歩くことから



## マップを歩く

冒険をクリアするために、まずはマップ画面の歩き方を学ぶことから始めよう。

## 世界をくまなく探検しよう

マップ画面は広大な大地の「フィールド」と、「町」の2つにわけられる。フィールドは様々な敵が待ち受けている危険な場所だが、新しい町や洞窟などを発見するため、すみすみまで探検する必要がある。また、町では様々な出会いがあり、情報を集めたり買えるものをしたりすることができるぞ。



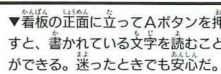
「フィールドを探検中に、新しい町を発見した。」

## 迷子にならないために

広いフィールドで迷子にならないためには、つねに現在位置を確認しておくことが大事。また、ところどころに立っている看板には、近くの町の名前が書いてある。見つけたら欠かさず読んでおこう。



▲フィールドでスタートボタンを押すと、現在位置をしるしたワールドマップが表示される。



▲フィールドでスタートボタンを押すと、現在位置をしるしたワールドマップが表示される。

## 宝箱を探そう

フィールドや町を冒険していると、宝箱を見つけることがある。宝箱の隣でAボタンを押すと、中身を手に入れることができるぞ。宝箱は物陰など、見つけにくい場所に隠されていることが多いので、注意していろいろなところを探してみようといそ。

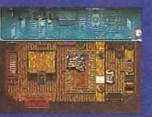


「宝箱の中には、お宝で品が入っていることも。」

## 情報集めは冒険の基本

### 会話する

冒険にはたくさんの出会いが待っている。どんな話しかけて、情報を集めていこう。



## たくさん会話して、情報を集めよう

町ではたくさんの人々が生活している。話したい人の前でAボタンを押せば、会話することができる。得られる情報の内容は、冒険をクリアするために必要なものもあればまったく関係ないものまで

様々だが、出会った人全員に話しかけて情報を得るのは冒険の基本だ。また、冒険に行き詰まったときも、手当たり次第に話しかけてみよう。意外なひとことが、謎を解くカギになるかもしれないぞ。



新しい町を発見したら、まずは情報集めを始めよう。この町では重要な情報が得られるかな？



冒険の進行にまったく関係ない情報もあるが、いろいろな話を聞いてもらうのも楽しいぞ。

## いろんな出会いが待っている

会話で得ることができるのは、なにも情報ばかりではない。ときには人からものを頼まれたりすることだってある。依頼を受ける受けないは自由だが、それが新たな出会いを生むことも考えられる。なるべくなら依頼は受けるようにしよう。



旅人に道を聞かされた。どう答えるかは自由だが親切にしておけば後でいいことがあるかも？



別の場所で旅人に宝珠の道を教えてくれたぞ。

## 仲間とのコミュニケーションをはかる



## プライベート・アクション

仲間とのコミュニケーションだって、パーティの結束を高めるのに重要なことなのだ。

## プライベート・アクションてなに？

プライベート・アクションとは、パーティのメンバーとの会話を楽しめる画期的なシステムだ。プライベート・アクションを起こすとラティ以外の仲間たちは町の中に散っていくので、捜し出して話しかけてみよう。現在のパーティの状況に応じて、いろいろな会話を楽しめるぞ。ただし、プライベート・アクションは必ずしも起こさなくてはならないわけではなく、一度も起こさず冒険を終了することも可能だ。ただ、せつかくの要素を無視するのももったいない。どうせなら楽しんで冒険しよう。



画面右上にこのマークが出たらYボタンを押せば、アクション開始。



宿屋に泊まるか町から出れば、アクションを終了させることができる。

## 選択が運命を変えるかも？

プライベート・アクションは、パーティ内の人間関係に影響を与えることがある。会話中に選択を迫られたときは、慎重に対応しよう。人間関係の変化が、冒険の展開に影響を与えることもあるかもしれないぞ。



フレンドシップを上げると、すべしはイリアは喜ぶ。親しみが増したがる。

とある店でイリアがイライラしている様子……？



安物で見ると言いつつ、お金の問題じゃないのよ。と出ていっちゃった。



## か ものじょう す 買い物上手になるために



### みせ お店について

お店は冒険の準備を整える場所。買い物をした  
り情報を集めたり、賢くお店を活用しよう。

## みせ やく わり || お店の役割とは

町にはたくさんのお店がある。そこでは冒険に必要な物を買ったり、情報を集めたりすることができる。冒険中に登場する主なお店の種類は下で紹介しているが、このほかにも変わったお店がいくつかあるので、探して利用しよう。



◀冒険者スミーズに進むためには、様々なお店の存在が不可欠なのだ。

## みせ しゆるい お店の種類

### ぶきや ぼうぐや 武器屋・防具屋

武器や防具を売っているお店。厳しい冒険で生き残るために、しっかりした装備を買いたい。



### ざっかや どうぐや 雑貨屋・道具屋

冒険に役立つ便利なアイテムを扱っているお店。上手に活用して、冒険を楽に進めよう。



### しょくりょうひんでん 食料品店

様々な食材を売っている。手に入れた食材は「ちょうりう」(→P71)することで、回復アイテムになる。



## スキルギルド

スキルを覚えるために必要な、スキルセットを売っているお店。3人の店員が適切な指示をしてくれる。



## やど や 宿屋

宿泊すると、冒険で消耗したHPやMPが完全に回復する。宿泊料金は場所によってまちまち。



## さか ば 酒場

お酒を飲む以外にも、たくさん集まっているお客に話しかけて、情報を集めることができる。



## みせ そう き お店での操作

商品を買うには、まず「かう」を選択する。すると商品のリストが表示されるので、買いたい物にカーソルを合わせて十字ボタンの左右で買数を決める。選択が終わったらBボタンを押して商品を表示した画面から抜け、「せいさん」を選んで買い物終了だ。また、物を売りたい場合は、「うる」を選ぶ。すると、現在持っているものが表示されるので、売る物を選択して売る数を決める。あとは「せいさん」を選んで店を出ないように注意。

## ▶ 買い物画面の見方

- ①現在のパーティ
- ②商品のリスト
- ③その商品を持っている数
- ④現在の所持金
- ⑤精算後の所持金
- ⑥商品の効果・Yボタンで説明を切り替える



◀お金を貯めて、せとて買い物しよう。



▶必要なものはせとせと売るべし。



基本操作編

お店について

## えら 選んだアイテムはこうしてチェック!

武器や防具などキャラクターのステータスに影響を与える物を買うときは、キャラクターの上にマークが点灯している

ことがある。下はそのマークの意味を説明する。マークの意味を理解すれば、無駄な買い物をしなくてすむぞ。



### パラメーターアップ

今の装備よりも武器なら攻撃力、防具なら防御力が上がる場合はこのマーク。



### 変化なし

今の装備とパラメーターが変わらない場合。必要なものではないということだ。



### パラメーターダウン

武器なら攻撃力、防具なら防御力が下がってしまう場合。買う必要なしだ。



### 装備不可

なんのマークも表示されない場合は、そのキャラクターが装備できないものだ。

# キャンプメニュー の操作

キャンプメニュー画面では、様々な命令をキャラクターたちに与えることができる。キャンプメニューを使いこなすことは、冒険を進める上での必須項目。すべての命令の役割を、きちんと覚えておこう。

## II キャンプメニューの使い方

マップ画面でXボタンを押すと、キャンプメニューが表示される。命令したいコマンドを選んで実行だ。

### ▶ キャンプメニュー画面の見方

- 1 コマンドウィンドウ
- 2 キャラクター情報ウィンドウ
- 3 ゲームプレイ時間
- 4 フォール……現在のパーティの所持金
- 5 エンカウント……今までにパーティが敵と遭遇した回数



### ■ キャンプコマンド一覧 ■

キャンプメニューのコマンドは全部で8つ。命令したいコマンドにカーソルを合わせ、Aボタンを押すと実行する。ここでは各コマンドの役割を簡単に説明しているが、名前の後にページ数が書いてあるものについては、そこでより詳しい説明をしている。

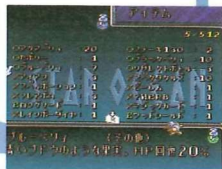
キャラクターの覚えた必殺技や呪文の設定をしたり、特技を使うためのコマンド。

とくぎ (P.24)



アイテム (P.26)

パーティの持つアイテムを使用したり、アイテムクリエーションをするコマンド。



キャラクターの作戦やパーティの隊形を設定したり、メンバーを入れ替えるのに使用する。

せんじゆ (P.28)



キャラクターに武器や防具などを装備させるためのコマンド。最適な装備を選択しよう。

そび (P.32)



現在のレベルや能力値など、各キャラクターの詳細なデータを参照することができる。

ステータス (P.35)



レジスト

メッセージスピードやウィンドウカラーの変更など、ゲーム中の環境設定を行なう。



スキル (P.33)

スキルポイントを振りわけ、キャラクターのスキルレベルを上昇させるコマンド。



セーブ

現在のプレイヤーデータを記録しておくことができる。セーブ箇所は全部で3つある。



快適な冒険をするために

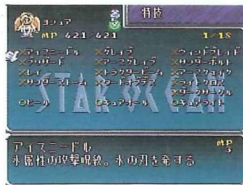
# 「とくぎ」

を活用する

キャラクターたちが冒険中に覚えていく様々な特殊能力を使用するために、「とくぎ」コマンドは必要不可欠だ。

## 様々な特殊能力を使いこなせ!

『とくぎ』のはたらきは、大きく分けて3つ。1つはキャラクターたちが経験を積むことで覚えていく、必殺技の設定をすること。2つめは同じく経験を積むことで覚えていく呪紋の設定をすること。3つめはスキル(→P38)のレベルアップによって獲得した特技を使用することだ。



新しい特殊能力を覚えていくのに、頻りに活用する。

## 必殺技を設定する

キャラクターは経験を積むと、様々な必殺技を覚えていく。必殺技とはMPを消費して普段より強力な攻撃をするもので、戦闘中にLボタンがRボタンで使用する。ただし、せつかく覚えていた必殺技もこのコマンドで設定しておかないと使用することはできない。設定はまず「ひっさつわざのせってい」を選択し、設定したいキャラクターを選び、すると使用できる必殺技の一覧が表示されるので、LボタンとRボタンにそれぞれ使用したい必殺技を割り当てる。各ボタンにはSとLの2種類の必殺技を設定できるが、Sは近距離用、Lは遠距離用の必殺技を表している。



### 画面の見方

- 1 選んでいるキャラクター
- 2 Lボタンで使う必殺技
- 3 Rボタンで使う必殺技
- 4 覚えている必殺技のリスト
- 5 必殺技の効果の説明

## 呪紋を設定する

必殺技と同じく、経験を積むと呪紋を覚えるキャラクターもいる。『じゅもん』のせっていでは覚えていた呪紋を使ったり、戦闘中使用する呪紋を選択できる。コマンドを選んでキャラクターを選択すると、呪紋の一覧が表示される。○がついているのが現在使用可能で、×がついているのは戦闘中のみ使用できるものだ。呪紋を選んでAボタンを押せば、呪紋を使用できる。また、呪紋を選択してYボタンを押すと呪紋名が黒くなり、もう1度押すと白くなる。黒い呪紋は、戦闘中に使用されなくなるぞ。



### 画面の見方

- 1 選んでいるキャラクター
- 2 覚えている呪紋のリスト
- 3 呪文の効果

## 覚えた特技を使用する

キャラクターはスキルレベルを上げることによって、様々な特技を覚える。そのうち「ダッシュ」とアイテムクリエーションで使用できるものを除いた特技は、このコマンドで使用できる。表示された特技から、使いたいものを選ぶ。



### 画面の見方

- 1 選んでいるキャラクター
- 2 選んでいる特技
- 3 特技の設定
- 4 特技の効果

▲特技はなにかと冒険の助けになるものばかり。フルに活用しよう。

基本操作編

「とくぎ」を活用する

# アイテムを上手に使おう 「アイテム」 を使用する

冒険中に手に入るアイテムは、100種類以上。『アイテムコマンド』のたらしきを学んで、アイテムを使いこなそう。

## アイテムの使い方

『アイテム』を選ぶと『アイテム画面』が表示される。アイテム名の一覧で○がついているものは現在使用可能、×がついているものは現在使用できないもの、Eがついているものはキャラクターに装備するアイテムだ。また、アイテム名の後ろの数字は、持っている数を表している。現在使用可能なアイテムを選んでAボタンを押せば、アイテムが使用できるぞ。



冒険には欠かせないアイテムは、長い



### 画面の見方

#### ①アイテムリスト

- O……現在使用できるアイテム
- ×……現在使用できないアイテム
- E……装備アイテム

#### ②アイテムの効果

## 簡易装備を使いこなそう

Eのマークがついているアイテムを選んでAボタンを押すと、簡易装備画面になる。簡易装備画面ではそのアイテムを装備できるキャラクターや、装備後の能力がわかる。もちろん実際に装備することもできるぞ。『そうび』(→P32)コマンドと合わせて、使いこなしていこう。



新しく手に入れた装備アイテムの能力を調べておこう。

## アイテムメニューの画面の説明

『アイテム画面』でXボタンを押すと、『アイテムメニュー画面』が出る。ここではアイテムを並び替えたり、『アイテムクリエーション』を行ったり、貴重品の一覧を見ることなどができる。

### ▶画面の見方

- ①ソートアイコン
- ②アイテムクリエーション
- ③きょうゆうひん

●アイテムを並び替える  
ソートアイコンを選ぶと、アイコンの一覧が表示される。使いたい機能を選んでAボタンを押そう。



使いやすくしたいようが、思いやりに買整

### ●『アイテムクリエーション』を行なう

アイテムを調合・合成して、より効果的な武器や道具を作成する機能が『アイテムクリエーション』。『スキル』コマンドで該当する特技を覚えていないと、このコマンドは使用できないぞ。

### ●貴重品を見る

冒険中、物語の展開に大きく関わるいくつかのアイテムを手に入れることがある。これらのアイテムは「きょうゆうひん」と表示される。このコマンドは手に入れた貴重品の一覧を見ることができる。



新規入手アイテムを先頭にあつめよう



武器を強力な順に先頭に集める。  
防具を強力な順に先頭に集める。  
その他の装備品を先頭に集める。  
現在使用できるものを先頭に集める。



アイテムクリエーションを適用すれば、強力な武器の作成も思いのままです。効果発揮するため、使い方を覚えておきましょう。

たたか まえ じゆん び かんじん  
戦いの前の準備が肝心  
「せんじゆつ」  
せってい  
を設定する

パーティで行動する以上、戦いには仲間との連携が不可欠。戦術がしっかり設定されていれば、どんな敵も怖くないぞ。

こう りつ たたか  
効率よく戦うために

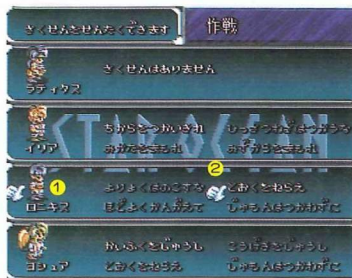
モンスターと戦闘する前には、パーティの戦術を設定しておくことでより効率よく戦うことができる。「せんじゆつ」コマンドを選ぶと「さくせん」「いれかえ」「たいけい」の3つのコマンドメニューが表示されるので、設定したいコマンドを選んでAボタンを押そう。



「パーティのメンバーの力をフルに活かすために、「せんじゆつ」の設定はまめにこなそう。」

「さくせん」を設定する

ライイ以外のキャラクターは、戦闘時にある程度指示は出せるものの、基本的にはA1で行動する。「さくせん」はA1の行動方針を設定するコマンドだ。各キャラクターごとに4種類の作戦があるので、状況に応じて使い分けよう。



がめん みかた  
▲ 画面の見方

- ① 選んでいるキャラクター
- ② キャラクターの作戦



さくせんめいちらん  
作戦名一覧

| 名前          | キャラクター  | 効果                                |
|-------------|---------|-----------------------------------|
| かいふくをじゆうし   | ヨ       | 仲間を回復させる呪文の使用を、もっとも優先させる作戦。       |
| こうげきをじゆうし   | ヨ       | 敵に直接ダメージを与える、攻撃呪文の使用を優先する作戦。      |
| じゆもんはつかわずに  | ミ、ロ、ヨ   | すべての呪文を使わないで戦う、MPの節約を目的とした作戦。     |
| せんとうをゆうりに   | ミ       | 仲間のステータスをアップさせる、攻撃補助呪文の使用を重視する作戦。 |
| ちからをつかいきれ   | イ、シ、フ、マ | 必殺技を出し惜みせず、持てる力をフルに使って戦う作戦。       |
| とあくをねらえ     | ロ、ヨ     | 離れた場所にいる敵を対象に攻撃することを重視する作戦。       |
| ひっさつわざはつかうな | イ、シ、フ、マ | すべての必殺技を使用しないで戦う、MPの節約を目的とした作戦。   |
| ほどよくかんがえて   | ミ、ロ     | 戦場の状況を考えて最適な呪文を用いる、バランスのいい作戦。     |
| みかたをまもれ     | イ、シ、フ、マ | 傷ついた仲間を敵の攻撃から守るように、仲間の周りで戦う作戦。    |
| みずからをまもれ    | イ、シ、フ、マ | 積極的に攻撃に出ないで、自分の身を守ることを重視する作戦。     |
| よりよくはのこすな   | ロ       | 持てるだけの攻撃呪文を使用して敵を攻撃する、攻撃を重視した作戦。  |
| われわれをだいいちに  | ミ       | 攻撃補助や回復呪文を使って、仲間の援護を最優先する作戦。      |

キャラクター略号 | ミ…ミリー、ロ…ロニクス、イ…イリア、シ…シウス、ヨ…ヨシュア、フ…フィア、マ…マウヴェ

## 「いれかえ」を行なう

現在のパーティメンバーと控えのキャラクターを交代させるコマンド。コマンドを選ぶと「入れ替え画面」が表示されるので、入れ替えたいキャラクターを選択しよう。なお、ラティは交代できない。

### 画面の見方

- 現在のパーティメンバー
- 現在の控えメンバー



## 「たいけい」の設定

パーティが戦闘開始時にとっている隊形を選択するコマンド。コマンドを選ぶと「隊形画面」が表示されるので、8種類の中から好みの隊形を選択しよう。

### 画面の見方

- 選んでいる隊形
- 構成
- 隊形の特徴



## 「たいけい」一覧

### リニアモーション

仲間が縦一列に並んだ隊形で、どのような状況でも対応しやすい。ゲーム開始時は、この隊形に設定されている。



### アストラルシフト

アストラル王国騎士団が好んで使う隊形。キャラクターを集中させているので、攻守のバランスがいい。



### トライシフト1

直接（近距離）攻撃型の戦士による攻撃を重視した隊形。前列の3人は、攻撃力の高いキャラクターを選ぼう。



前列の3人のキャラクターを集まっつてやるので、攻撃力が展開しやすい。

### トライシフト2

間接（遠距離）攻撃型の戦士による攻撃を重視した隊形。先頭は盾の役目なので、防御力が高いキャラクターを。



前列の3人のキャラクターのうち、1人は仲間回復に集中させよう。

### フリーファイト

各キャラクターが散開して戦う隊形。1人1人がバラバラに戦闘するので、それぞれに高い能力がないと厳しい。



前列の1人が敵に囲まれてくると、袋叩きになりやすいので注意。

### アップersクウェア

フィールドの上方に集中した隊形。3番のキャラクターが仲間囲まれてるので、ダメージを受けにくい。



パーティに弱いキャラクターがいるときは、この隊形で守ってやろう。

### アンダースクウェア

アップersクウェアとは逆に、フィールドの下方に集中した隊形。4番のキャラクターを守りやすい。



特徴はアップersクウェアと同じ。気に入ったほうを選択しよう。

### ダイヤモンドシフト

ひし形にフォーメーションを組む隊形。敵に後ろから攻撃を受けると、4番のキャラクターが囲まれやすいので注意。



先頭は直接攻撃、列目は間接攻撃、3列目は敵で支援させるのがいい。

武器や防具はきちんと装備

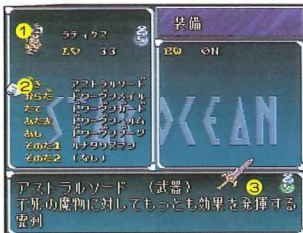
# 「そうび」

を行なう

強力な武器や防具を手に入れても、きちんと装備しなければ意味がない。新しい装備品を手に入れたら、忘れずに行なう。

## 「そうび」のやりかた

コマンドを選んだらキャラクターを選択して「装備画面」を表示させ、リストから装備品を選択しよう。また「装備画面」でXボタンを押すと、1番強力なものを自動装備する「さいきょうそうび」と、新装備入手時に自動で装備を行なう「イクイップウィザード」を使用できる。



### ▲画面の見方

- 1 選んでいるキャラクター
- 2 選んでいる装備品
- 3 選んでいる装備品の効果



### ▲画面の見方

- 1 現在装備している装備品
- 2 装備できる装備品のリスト
- 3 その装備品を装備することによって、変化するステータス

## 装備箇所の呼び方

- ぶき：攻撃用の手に装備させる武器
- からだ：防御用の体に装備させる防具
- たて：防御用の手に装備させる防具
- あたま：防御用の頭に装備させる防具
- あし：防御用の脚に装備させる防具
- そのた1：アイテムによって効果が異なる
- そのた2：アイテムによって効果が異なる

基本操作編

「さくしん」の使い方

利な機能なので使いこなすには、使い方をよく読んでおこう。

特殊能力を習得しよう

# 「スキル」

を活用する

耳慣れない単語である「スキル」。ここではその意味と、修得する目的を説明する。しっかり理解して、使いこなそう。

## スキルについて知っておこう

スキルとは、キャラクターが獲得する様々な特殊能力のことを表す。例えば冒険に関するいろいろな知識や、特殊な物品を扱う技術、戦闘の技術などである。

ゲームには全部で40種類以上ものスキルがあり、キャラクターの個性に大きな影響を与えている。スキル獲得の目的は、主に下で説明している3種類に分かれる。

## スキル獲得の目的

### 特技を習得する

スキルをレベルアップさせると、獲得したスキルの組み合わせによって様々な特技を習得できる。覚えて特技は「とくぎ」コマンドや「アイテム」コマンドのアイテムクリエーションなどで使用でき、冒険を快適に、楽しくしてくれるぞ。

### ボーナスを得る

スキルの中には、レベルアップさせると特定のボーナスを得ることができものがあ。ボーナスの効果はステータスのアップやアイテムを使用したときの効果アップなど様々なが、獲得して損になるものはないので、積極的に活かそう。

### 戦闘スキルを得る

戦闘スキルと呼ばれるものは、獲得すると戦闘時に自動で効果が発揮される。ランダムで発動するのでいけないが、必殺技のようにMPを消費することがないのが利点。覚えておくと、必ず戦闘が有利になるぞ。

基本操作編

「スキル」を活用する

## 流派スキルってなに？

流派スキルとは、必殺技を習得していくキャラクターだけが持つスキルで、レベルアップさせると必殺技を使用したときに消費されるMPの量が少なくなる。また、世界のどこかには、流派の奥義を示す「奥義スキル」も存在しているらしいぞ。



「流派スキル」をレベルアップさせて、必殺技を連発

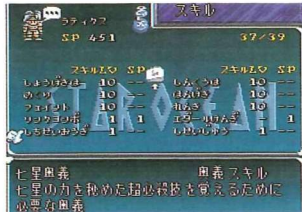
## スキルを得る方法は？

スキルはスキルギルドでスキルセットを貰うと、手に入れることができる。スキルセットには「知識関連スキル」「感覚関連スキル」「技術関連スキル」「戦闘関連スキル」



▲スキルセットのレベルが高いほど、価格も高い。役に立つスキルを得るためには、お金がかかる。

連スキル」の4種類があり、それぞれにレベル1から3までのランクがある。1つのスキルセットには、2つから4つのスキルの情報が入っているぞ。



▲「奥義スキル」は、スキルギルドでは売っていない。運が良ければどこかで手に入るかも……？

## キャラクターデータがわかる「ステータス」を見る

冒険を続けていく上で、キャラクターの状態を知っておくことは、もっとも大事なことです。ステータスはまめに見ておこう。

## キャラクターの状態をチェックする

コマンドを選ぶと、キャラクターの選択画面になる。チェックしたいキャラクターを選択すると、「ステータス画面」が表示される。



### ステータス画面の見方

- ①キャラクターの名前・職業
- ②キャラクターの現在の能力値
- ③選択キャラクターの顔グラフィック
- ④現在装備中の武器・防具
- ⑤現在装備中のアイテム

### ●ステータスの説明

- LV…現在のレベル
- HP…現在のヒットポイント
- MP…現在のメンタルポイント
- EXP…現在の経験値
- NEXT…次のレベルアップまでに必要経験値
- STR…基本攻撃力
- INT…呪紋の攻撃力
- AGL…回避力
- CON…レベルアップ時のHP上昇率
- GUTS…根性。高いと攻撃力や防御力がアップしたり、HPがゼロになるところが1ポイント残ったりする

- STM…戦闘時に行動を行なうと減少し、何もしないと回復する。多いほど戦闘終了時に回復するHP・MPも多い
- こうげき…現在の攻撃力
- ぼうぎょ…現在の防御力
- めいじゆう…現在の攻撃の命中率
- かいひ…現在の攻撃回避率
- こうぶつ…キャラクターの好きな食べ物。好物を食べるとHP・MPが最大値まで回復する

## スキルをレベルアップさせよう！

「スキル」コマンドを選択すると「スキル画面」が表示されるので、スキルのレベルアップをさせたいキャラクターを選ぼう。なお、スキルをレベルアップさせるにはSP(スキルポイント)が必要。SPはキャラクターが戦闘で経験値を積んで、レベルアップすると獲得する。また、「スキル画面」でXボタンを押すと、現在習得している特技の一覧を見ることができる。



### ▲画面の見方

- ①キャラクターが持っているSP
- ②現在のスキルレベル
- ③スキルのレベルアップに必要なポイント
- ④現在持っているスキル
- ⑤スキルの説明





## 名前を変更してみよう!

『ステータス画面』でAボタンを押すと「名前入力画面」が表示される。名前を変更したいときは「なまえ」を、ニックネームを変更したいときは「ニックネーム」を選択して、気に入ったネーミングを行なおう。



「冒険中、いつでも好きな名前、いつでもここが変更できるぞ。」

## タレントとはなにか?

『ステータス画面』でXボタンを押すと「タレント画面」が表示される。タレントとはキャラクターの持って生まれた才能で、特技の効果に影響する。キャラクターのタレントの種類は、ゲーム開始時にランダムで決まるぞ。



「特技を習得するときには、タレントを子エック。得意分野を知っておこう。」

## タレント名一覧

### オリジナリティ

独創性。

### みかく

万人を認らせる味を判断する天性の感覚。

### きょうなゆびさき

思い通りに指先を動かすことができる天性の才能。

### デザインセンス

ある種柄がカリ的、芸術分野における才能。

### ぶんなさい

自分の想いを文字にして、つむぎ出す才能。

### リズムかん

音楽のリズムをきちんと把握できる能力。

### おんかん

音楽の音程をきちんと把握する能力。

### どうぶつずき

動物が好き。何者も入り込む余地のない、そんな想い。

### やせいのかん

言葉では言い表せない何かを察する原始的な感覚。

### マナのしゅくぶく

生まれながらに備わった魔法的な力。

# せんとうがめん 戦闘画面 での操作

リアルタイムに進む戦闘では、プレイヤーの判断のスピードが勝敗を分けることもしばしばある。ここぞというときにミスしないように、しっかり操作を覚えて的確な状況判断ができるようになろう。

## フルモーション・アクティブバトルとは?

冒険中、敵に出会うと戦闘が始まる。敵に出会う瞬間はエンカウントと呼ばれ、ときには敵に後ろから奇襲を受けたり、はさみ撃ちにされることもあるぞ。エンカウントの後はリアルタイムで戦闘が進む。敵はこちらを攻撃し、味方はAでい

っせいに動き出すぞ。プレイヤーの役目は、キャラクターが効果的に力を発揮できるように様々な指示を与えることだ。つねに時間が流れているので、もたもたしてろうちにパーティ全滅、なんてことも。気の抜けない戦闘システムなのだ。



「キャラクターそれぞれが、迫力のバトルを繰り広げる。」



「アクションが凝っていて、操作する楽しみも倍増。」

## せんとうがめん 「戦闘画面」について

『戦闘画面』は戦場であるバトルフィールドと、キャラクターのステータスを表示するキャラクター情報ウィンドウによって構成されている。

### 戦闘画面の見方

- 1 キャラクター情報ウィンドウ (画面下に表示されることもある)
- 2 キャラクターカーソル
- 3 バトルフィールド



基本操作編 戦闘画面での操作

基本操作編 「ステータス」を見る

## どのキャラに命令を出すかを選択

命令を与えたいキャラクターを選ぶには、Bボタンを押す。すると点滅するキャラクターカーソルが表示されるので、命令を与えたいキャラクターにカーソルを合わせる。カーソルを動かしている間はポーズがかかった状態で、戦闘が進行することはない。あせらずに操作しよう。



カーソルは戦闘開始時にラティを選んでいい。

## 通常技での攻撃

キャラクターを選んだら、Aボタンを押す。するとロックオンカーソルが表示されるので、攻撃したい敵に合わせて、さらにAボタンを押すと攻撃開始。また、



敵の形をしたカーソルが、ロックオンカーソルだ。



フリーカーソルは、戦闘中に味方を好きな位置に移動できる。

## 必殺技で攻撃する

必殺技で攻撃する場合には、キャラクターを選んだらLボタンかRボタンを押す。その際に出る必殺技はキャンペーンの「とくぎ」コマンドであらかじめ設定しておいたもの。ボタンを押したときに敵との距離が遠ければ近距離用(レンジS)、遠ければ遠距離用(レンジL)の必殺技が自動的に使い分けられる。なお、離れた敵に対して近距離用の必殺技で攻撃したいときは、フリーカーソルを使って目標に近づいてから攻撃するといいぞ。



必殺技は強力だが、使用時にMPを消費するので、注意しよう。

自分での使用を前もって設定しておこう。



## サークルコマンドを使う

キャラクターを選んだら、Xボタンを押すとサークルコマンドアイコンが表示される。サークルコマンドではアイテムや呪紋を使用したり、作戦の変更、キャラクターの交代、戦闘から逃げる指示など5種類の命令が出せる。与えたい命令を選択して、Aボタンで決定だ。



サークルコマンド選択中は、ポーズがかかっている状態。

## サークルコマンドの内容

### ITEM

アイテムを使用するためのコマンド。選ぶと持っているアイテムリストが表示されるので、使いたいアイテムを選択しよう。なお使用できるのは○のついたアイテムだけ。Xのアイテムは戦闘中には使えない。



### RUN



敵から逃亡するためのコマンド。選ぶとパーティー全員が画面外へ向かって逃げ出す。逃亡中は無防備なので、敵に囲まれているときの使用はとても危険。なお、ボスとの戦闘など、逃げられない戦闘もあるぞ。

### TACTICS



作戦を変更するためのコマンド。キャラクターの作戦リストが表示されるので、変更したい作戦を選ぼう。なお、ラティにはもともと作戦が存在しないので、このコマンドを使用することはできない。

### CHANGE

キャラクターを控えるメンバーと交代させるコマンド。選ぶとキャラクターリストが表示されるので、交代させるキャラクターを選択。なお、ラティはパーティーから外せないなのでこのコマンドは使用できない。



### SPECIAL

呪紋を使用するためのコマンド。選ぶとキャラクターが覚えている呪紋の一覧が表示されるので、使いたい呪紋を選択しよう。なお、呪紋を使用できないキャラクターは、このコマンドは使用できない。



## サークルコマンド使用の注意点

右の写真のようなマークがコマンドの上部に表示されている場合、そのキャラクターはコマンドを使用できない。要注意。ムが使えないことも。



## ステータスの異常には要注意!

戦闘中、敵の攻撃によってステータスの異常を起こすことがある。これらは戦闘が終了しても回復しないので、アイテムや呪紋で治療する必要があるぞ。また、



ステータス異常が起これば、早めに治療しておこう。

戦闘中にパーティのメンバーが全員行動不能になってしまうと、ゲームオーバーになってしまう。全員が動けなくなる前に、早めに対策をたてよう。



強すぎる敵と戦うより、速ける選択をするのも大事だ。

### ステータス異常一覧



#### まひ

戦闘中に体がしびれて動けなくなる状態。命令が実行できず、かなり危険。



#### 石化

体が灰色になり、身動きがまったくとれなくなる状態のことをさす。



#### 毒

体が毒に侵された状態。治療しないと、HPが徐々に減っていくぞ。



#### 戦闘不能

HPがゼロになるか、特定のアイテムを使用すると起こる状態。



### 怒り爆発! 攻撃力アップ!!

仲間が戦闘不能になると、その仲間に好意を持っていたキャラクターが怒りを爆発させることがある。怒りを爆発させたキャラクターは、通常よりはるかに高いダメージを敵に与える。狙ってできるものでもないが、一応覚えておいて損はないぞ。



普段から熱いキャラは、怒りのアクションもど派手だ!

世界編では、冒険中に立ち寄るすべての町のデータを紹介する。町全体やお店の位置がひと目でわかるマップデータ、お店で扱っている商品データの一覧など、お得な情報がいっぱいだ。

# 世界編

せかいへん

## INDEX

|             |    |
|-------------|----|
| クラトスの町      | 42 |
| クール         | 43 |
| クラート村       | 44 |
| ホット         | 45 |
| ポートミス       | 46 |
| オタニム        | 48 |
| タトローイ       | 50 |
| アストラル城下町    | 52 |
| トロップ        | 54 |
| エクダート       | 56 |
| イオニス        | 58 |
| ヴァン・イ・イル城下町 | 60 |
| ドウルス        | 62 |
| シルヴァラント城下町  | 63 |

ぼうけん しゅっぱつてん  
冒険の出発点

## クラトスの町



## 今日も平和だ……

自警団のラティは、同僚のドーン、ミリーとともに毎日見回りの日々だ。町は平和でこれといった事件も起きず、1日がすぎていく。ラティはそんな生活に、少し退屈していた。



▶バトロール中も、町の人たちが気軽に声をかけてくれる。

## 突然、不吉な知らせが

ある日ラティたちが自警団に出勤すると、隣町クールから奇病発生のお知らせが届いていた。原因を調べるためにミリーの父マルトスがクールに向かう。しかし、マルトスからの連絡はそれっきり途絶えた。2日後、やっと届いた手紙には、マルトス自身も病に感染してしまったとあった……。



▲町からの手紙には、人を右にしてしまう奇病が発生したことが書いてあった。



▲町1番の法術医のマルトスが、クールへ向かう。

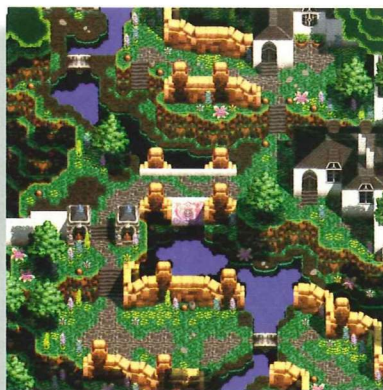
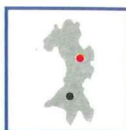
▼マルトスから連絡がないのでミリーが心配そう。



▲父の手紙を読んだミリーは、町を飛び出して行ってしまう。

じゅうみん おそ きびょう  
住民を襲った奇病とは？

## クール



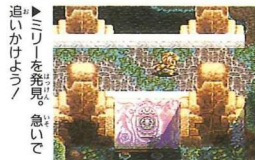
## 町は全滅！

ミリーを追ってクールの町に着くと、にぎやかなはずの町は静まりかえっている。奇病の猛威は、すでに町を飲み込んでしまったようだ。はたして生存者はいるのだろうか。そしてマルトスは……？



## お父さん、死なないで

2人は町の入り口で、右になりかかった老人と出会う。老人は町の北にあるメトクス山の薬草なら、病気を治せるかもしれないと2人に告げた。さらに町の奥へと進むと、懸命に走るミリーを見つける。急いでミリーを追いかけて民家に入ると、そこにはベッドに横たわるマルトスの姿があった。父の病を前にどうすることもできず、泣き崩れるミリー。老人から聞いたメトクス山にあるという薬草は、マルトスと町の人々を救うことができるのだろうか？



追いかけてよ！  
ミリーを発見！  
急いで



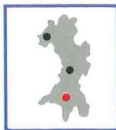
▶マルトスの病は、すでにベッドから立ち上がれなくなるところまで進行していた。

▶薬草を手に入れるため、3人は危険なメトクス山の頂上へと旅立った。



いなかむら  
のんびりとした田舎村

## クラート村



## MAP&amp;お店データ

| ①雑貨屋スミッティ |     |
|-----------|-----|
| ブルーベリー    | 50  |
| ブラックベリー   | 180 |
| アクアベリー    | 70  |
| スペクタクルス   | 10  |
| ②宿屋       |     |
| 一泊        | 30  |

## 平和なひとときを楽しもう

ムーア王国の南の端に位置する、のどかな村。人口は少ないが、木々には特産品のプラムアップルがたわわに実り、小さいながらも豊かな雰囲気である。村の人たちも素朴な感じで、村全体がのんびりした印象。ふと立ち寄ってなごむには良さそうだが、冒険者には平和過ぎて、少々もの足りないかもしれない。

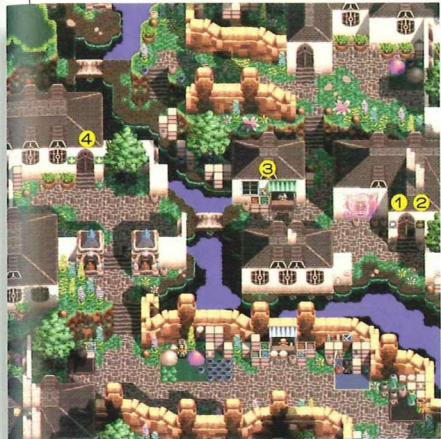


◀木に実っている赤い果物がプラムアップル。とてもおいしいらしいぞ。

▶せっかくなので旅をしてきたのはいいが、あまりにもヒマすぎてボヤク旅人も。

しょうばい さか かつ き まち  
商売が盛んな活気あふれる町

## ホット



## MAP&amp;お店データ

| ①バタムの道具屋   |       |
|------------|-------|
| ブルーベリー     | 50    |
| ブラックベリー    | 180   |
| アクアベリー     | 70    |
| スペクタクルス    | 10    |
| フレアボム      | 180   |
| ハーモニカ      | 28600 |
| つるはし       | 1200  |
| リキュールボトル   | 300   |
| ②スキルギルド    |       |
| 知識関連スキルLV1 | 300   |
| 感覚関連スキルLV1 | 100   |
| 技術関連スキルLV1 | 600   |
| ③リザの食料品店   |       |
| ブルーベリー     | 50    |
| ブラックベリー    | 180   |
| アクアベリー     | 70    |
| こくもつ       | 800   |
| くだもの       | 180   |
| やさしい       | 60    |
| にくるい       | 250   |
| ④宿屋        |       |
| 一泊         | 10    |

まち みせ  
町はお店でいっぱいだ

メークス山のふもとに位置する、商売が盛んな町。町のあちこちに露店が出ているのが目につくぞ。メークス山を越えるなら、この町で必要なものをそろえていくと良いだろう。



◀道具屋のおやじが冒険者を探しているらしい。行ってみよう。

## 王国の情報が手に入るぞ

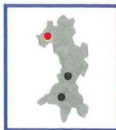
にぎわう町にあるのは、武器や薬草だけじゃない。人が集まる場所には、情報も集まってくる。せっかくだから、歩き回っているんな人に話を聞いてみよう。思わぬ収穫があるかも。



◀宿屋の前には王国の情報に詳しい女性がいる。しっかりと話を聞いておけ。

みなと さか しょうかまち  
港で栄える城下町

# ポートミス



## ① 武具屋

バパス

## ② おばあの道具屋

## ③ ママスの食料品店

## ④ スキルギルド

## ⑤ 宿屋

## 海の男たちがたくさんいるぞ

ムーア城の城下町で、ムーア大陸で最大の町。それだけに、お店の数も扱っている商品の数も、かなり充実している。ここでも買いたいものや情報集めにせせと精を出そう。また、町の西に



④ 港にはこんなロマンチックな船乗りもいる。男のロマンを聞いてみる?

は大きな港があり、この町の王国の玄関口でもあることがわかる。そのせいか、住人は船乗りが多く荒っぽい雰囲気も漂う。しかし全体に活気にあふれている町と言えそうだ。



④ 酒場は荒くれ者の場。海酒の男たちの熱い場所。酒もなかなかうまいらしい。

## ■ お城の中にはなにが?

町を抜けて北に行くと、ムーア王国の城がある。ただし、どっしりとした城門の前には番兵が立っていて、城の中に入れてくれない。もちろん王様への面会なんて、とんでもないといった感じだ。冒険を進めて自分の身分を証明できるほどになってから、あらためて来てみては?



▲ 現時点ではどうやっても入れない城。入れないとすると、かえって気になる?

## ■ 大海原へこぎ出そう!

港には立派な船がとまっているが、現在は運行していない。話を聞くと、どうやら蛮族が暴れ回っているせいで、危なくて出港できないらしい。誰かが蛮族を追い払ってくれば、もとのように運行できるよのだが、王国の軍隊がしり込みするような相手に、立ち向かうものもないらしい。



▲ 蛮族に父親を殺された子供もいる。このまま、のさばらせておいて良いのか?

## お店データ

| 武具屋バパス   | ピキニ  | 10       | くだもの      | 180  |
|----------|------|----------|-----------|------|
| ロングソード   | 100  |          | やさしい      | 60   |
| サーベル     | 300  |          | にくるい      | 250  |
| トウハンドソード | 500  | ブルーベリィ   | ぎよかいるい    | 800  |
| ロッド      | 10   | ブラックベリィ  | セボリー      | 50   |
| ナックル     | 20   | アクアベリィ   | ラベンダー     | 35   |
| ハンテッドメイル | 200  | スペクタクルズ  | スキルギルド    |      |
| シルクロープ   | 20   | フレアボム    | 知識関連スキルV2 | 600  |
| ぶどうぎ     | 1200 | ハーモニカ    | 感覚関連スキルV1 | 100  |
| レザーヘルム   | 20   | 28600    | 感覚関連スキルV2 | 200  |
| ラウンドシールド | 120  | つるはし     | 戦闘関連スキルV1 | 1000 |
| レザーグローブ  | 100  | 300      | 宿屋        |      |
| ブーツ      | 5    | リキュールボトル | 一泊        | 30   |
| スペクタクルズ  | 10   | ママス食料品店  |           |      |
| フレアボム    | 180  | ブルーベリィ   |           |      |
| つるはし     | 1200 | ブラックベリィ  |           |      |
|          |      | アクアベリィ   |           |      |
|          |      | つくもつ     |           |      |
|          |      | 800      |           |      |

みらい げいじゆつか まち  
未来の芸術家たちの町?

# オタニム



M P  
A  
データ

- ① 武器屋  
エルビス
- ② エルの  
なんでも屋
- ③ ルビス  
キャビン
- ④ スキル  
ギルド
- ⑤ 宿屋

## いよいよアストラル王国だ!

アストラル王国の東の玄関口。港があることをのぞけば、特に自立つものは何もない小さな町。町には自由でんびりした雰囲気があったよっている。それがかえって創作意欲を刺激するのだから、町では芸術に自覚めた人がよく自につく。とはいえ、この町は大陸最強の騎士団を抱えるアストラル王国の領地。町のあちこちで剣士や兵士たちの姿にお目にかかる機会が多いのも事実だ。



港から町に入るると、似顔絵を描く人を見える。ただ、あんまり腕は良くない。



町の中、中央部で町を歩く人々、旅の記念に写真を撮ってみたいは?

## 大陸最強騎士団のうわさが……

町では、この大陸を統治しているアストラル王国についての情報を耳にする。なんでも、アストラル王国は大陸最強といわれる騎士団を従えた強大な国らしい。騎士団の存在がこの先の冒険にどう関わってくるのか、楽しみだ。



なんと騎士団には女性のメンバーもいるらしい。兵士たちの憧れの的のようだ。

## 絵の具とペンでなにができるの?

この町で売っているマジックカラーとクリエイターペンは、両方ともアイテムクリエーションで使用するためのアイテム。この機会にアイテムクリエーションに関係している特技を覚えて、ためてみてはどうだろうか?



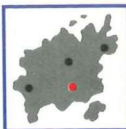
「エルのなんでも屋」は、町に入ってきた瞬間を上げたところ。

## お店データ

|          |           |      |           |      |
|----------|-----------|------|-----------|------|
| 武器屋エルビス  | フレアボム     | 180  | にくるい      | 250  |
| サーベル     | ボイズンチェック  | 2800 | ぎよかいるい    | 800  |
| クレイモア    | スペクタクルズ   | 200  | セボリー      | 50   |
| ロッド      | マジックカラー   | 1000 | ラバンダー     | 35   |
| ハードナックル  | クリエイターペン  | 120  | マンドレイク    | 100  |
| バンドッドメイル | ルビー       | 450  | スキルギルド    |      |
| シルクローブ   | サファイア     | 680  | 知識関連スキルV1 | 300  |
| ぶどうぎ     | クリスタル     | 740  | 知識関連スキルV2 | 600  |
| レザールーム   | ダイヤモンド    | 3000 | 技術関連スキルV2 | 1200 |
| バンドッドヘルム | キューパパラライズ | 20   | 戦闘関連スキルV1 | 1000 |
| ラウンドシールド | アイアン      | 800  |           |      |
| レザークリーブ  | ルビスキャビン   |      | 宿屋        |      |
| アイアングリーブ | ブルーベリィ    | 50   | 一泊        | 30   |
| シンクレーア   | ブラックベリィ   | 180  |           |      |
| エルなんでも屋  | アークアベリィ   | 70   |           |      |
| スティンクボム  | こくもつ      | 800  |           |      |
| マインドボム   | くだもの      | 180  |           |      |
|          | やさい       | 60   |           |      |

せんし  
戦士たちの町  
まち

## タトローイ

M P  
A  
データ

- ①エドの  
武器屋  
②道具屋  
ウォルサム  
③ルーミー  
フーズ  
④スキル  
ギルド  
⑤宿屋

じょう げんかんぐち  
アストラルの玄関口

アストラル城が建つ山楯にある町で、タトローイ闘技場で有名な町。アストラル城とは水路でつながっており、港にある船に乗れば城まで連れて行ってくれるぞ。また、町の西には洞窟があり、ここを通っても城へ行けるようになっている。ただし、この洞窟に徘徊するモンスターは、かなり強力だ。よほど腕に自信があるのだければ、船に乗って城へ向かうほうがいだろう。



▶町には、6000ギルもらえるパフイちゃんがいるぞ。

◀世界中から腕のある者が集まってくる闘技場。一度挑戦してみて

とうぎじょう ちから  
闘技場で力だめし!

闘技場はA~Hの8段階にランク分けされている。1つのランクで5連勝すると優勝で、次回からは1つ上のランクで戦うことになる。参加費は無料だし優勝すれば商品ももらえるので、力だめしのつもりで参加してみよう。



◀エントリーできるのは人だけだ。

▶アイテムも限られる。戦闘中に使えるアイテムも限られる。



▶見事優勝した商品は送られるぞ。花束、

みせ  
お店データ

|              |               |                |
|--------------|---------------|----------------|
| エドの武器屋       | フレアボム 180     | ぎよかいるい 800     |
| サーベル 300     | ポイズンチェック 2800 | セポリー 50        |
| クレイモア 1300   | スバクタクルス 10    | ラベンダー 35       |
| ロッド 10       | マジックカラー 2000  | マンドレイク 100     |
| ハードナックル 80   | クリエイターベン 120  | スキルギルド         |
| ルビー 450      | ルビー 450       | 知隣関連スキルV2 600  |
| パンテッドメール 200 | サファイア 680     | 感覚関連スキルV2 200  |
| シルクロープ 20    | ギター 120000    | 技術関連スキルV2 1200 |
| ぶどうぎ 1200    | キュアバラライズ 800  | 戦闘関連スキルV2 2000 |
| レザーヘルム 20    | アイアン 10       |                |
| パンテッドヘルム 100 | ルーミーフーズ       | 宿屋             |
| ラウンドシールド 120 | ブルーベリィ 50     | 一泊 30          |
| レザークリフ 100   | ブラックベリィ 180   |                |
| アイアングリーブ 200 | アクアベリィ 70     |                |
| シンクレアー 1000  | こくもつ 800      |                |
| 道具屋ウォルサム     | くだもの 180      |                |
| スティンボム 200   | やさい 60        |                |
| マインドボム 300   | にくるい 250      |                |



ほこ たか きしだん まち  
誇り高き騎士団の町



アストラル城下町



M P  
A  
データ

- ① 武具屋  
トレジャ
- ② エスター  
キャビン
- ③ 食料品店
- ④ スキル  
ギルド
- ⑤ 宿屋

戦いの準備なら、ここでバッチリ

アストラル城の南に広がる城下町で、山奥のわりに規模が大きい。大陸最強の騎士団であるアストラル騎士団の本拠地だけあって、売っている武器や防具の質の高さには目を見張る。また、

スキルギルドではレベル3までの戦闘関連スキルを取りそろえてあり、さすがといった感じだ。ちなみに、町の北にあるアストラル城は出入りが自由。記念に中を見学してきてもいいかも？



▲まずは武器屋に足を運んでみよう。強力な武器が目白押しだ！



▲少々値段は高いが、ぜひこの機会に戦闘スキルをそろえておきたい。

騎士がいっぱい！

町の中では騎士や兵士の姿をたくさん見かける。彼らは町に異変がないか、巡回しているのだ。そのおかげでこの町の治安は、世界一いいらしい。城への出入りが自由な理由も、ここにあるのかも知れないぞ



▲町のどこへ行っても、兵士が巡回しているぞ。

▼治安がいいおかげで、人々は安心して暮らせる。

アストラル洞窟でレベルアップ！

町の南にある洞窟は、タトローイからつながっている。この町で装備を買い込んだ後でなら、挑戦してもそう危険はないので、船でアストラルにたどり着いた人も、帰りは洞窟で腕だめししてみよう。

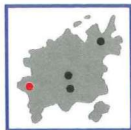


▲洞窟では、宝石を探られるお宝も探れる。一石二鳥だ。

| お店データ           |      |               |       |
|-----------------|------|---------------|-------|
| <b>武具屋トレジャ</b>  |      |               |       |
| マジックカラー         | 2000 | セボリー          | 50    |
| クリエーターペン        | 120  | ラバンダー         | 35    |
| ルビー             | 450  | マンドレイク        | 100   |
| サファイア           | 680  | <b>スキルギルド</b> |       |
| クリスタル           | 740  | 技術関連スキルLV3    | 5000  |
| ハードナックル         | 3000 | 戦闘関連スキルLV1    | 1000  |
| ダイヤモンド          | 800  | 戦闘関連スキルLV2    | 2000  |
| キュアパラライズ        | 10   | 戦闘関連スキルLV3    | 20000 |
| アイアン            | 10   | <b>宿屋</b>     |       |
| <b>食料品店</b>     |      |               |       |
| ブルーベリー          | 50   | 一泊            | 30    |
| ブラックベリー         | 180  |               |       |
| アックベリー          | 70   |               |       |
| こくもつ            | 800  |               |       |
| くだもの            | 180  |               |       |
| やさい             | 60   |               |       |
| にくるい            | 250  |               |       |
| ぎよかいるい          | 800  |               |       |
| <b>エスターキャビン</b> |      |               |       |
| スティンゴム          | 200  |               |       |
| マインドボム          | 300  |               |       |
| フレアボム           | 180  |               |       |
| ボイスンチェック        | 2800 |               |       |
| スペクタルズ          | 10   |               |       |

みなとまち  
レストランのある港町

## トロップ



M P  
A  
データ

- ①武器屋  
モーガン
- ②道具屋  
ペーター
- ③デニ屋
- ④スキル  
ギルド
- ⑤宿屋

しおかぜ  
潮風でリフレッシュ!

タトローイ周辺から続く砂漠を抜けると、急に緑が広がってくる。トロップは緑と海に囲まれた港町だ。西にある港からはエクダートへの定期便が出ており、小さい町ながらもアストラル王国の西の玄関口の役目を持っている。また、レストランがあるのも町の特徴の1つ。厳しい砂漠を旅してきた疲れをとるために、1度は足を運んでみよう。君の好きなメニューが置いてあるかも!



準:国: ▶ 次の目  
備:は:未:知:的:地:方:  
パ:ツ:チ:リ:の:ク:カ:ア



◀ 海が見える、大陸の端から端まで旅してきたことが実感できるよ。

## ■ 平和な町によぎる、暗い影……

一見、のどかな町だが、住民の中には不安を抱えて暮らしている者もいる。その理由は、遠く離れた地、シルヴァント王国の近くにあるという、魔界の島にまつわるうわさだ。なんでも、魔物たちが勢力を増してきているらしいのだが…。



▶ シルヴァント王国にはもう住めないと、はるばる引越してくる人もいます。

◀ 過去の悲劇が再び繰り返されることを恐れ、不安がおしいさん。



## ■ ご注文はお決まりですか?

町の西にあるレストラン『デニ屋』。ここでは食材ではなく、できあがった料理を買い求めることができる。メニューは食事が3種類と食後のデザートが3種類の合計6種類もあるので、好みの品を注文しよう。



◀ ここまで買った食事は、HPOを回復させるアイテムとして使えます。

## お店データ

| 武器屋モーガン  |      | スキルギルド    |      |
|----------|------|-----------|------|
| シंकクレアー  | 1000 | 知識関連スキルV1 | 300  |
| グレイモア    | 1300 | 知識関連スキルV2 | 600  |
| ルビーワンド   | 50   | 知識関連スキルV3 | 1200 |
| ハードナックル  | 80   | 戦闘関連スキルV2 | 2000 |
| リングメイル   | 500  |           |      |
| チャイナどうぎ  | 3200 | 宿屋        |      |
| バンテッドヘルム | 100  | 一泊        | 30   |
| ラウンドシールド | 120  |           |      |
| アイアングリーブ | 200  |           |      |
| 道具屋ペーター  |      |           |      |
| スペクタクルス  | 10   | ステーキ130   | 500  |
| ブルーベリィ   | 50   | シーフードスパ   | 520  |
| ブラックベリィ  | 180  | シチュー      | 520  |
|          |      | フルーツパフェ   | 60   |
|          |      | アップルパイ    | 120  |
|          |      | シャーベット    | 100  |

てはいまち  
いろんなアイテムが入る町

# エクダート



M P  
A  
データ

- ①オサトー  
楽器店
- ②セレナの  
宝石店
- ③クロスアン  
酒店
- ④スキル  
ギルド
- ⑤宿屋

## ここはブルジョワの町?

ヴァン王国に隣くと紅葉が美しく、すっかり秋の風景。ここエクダートはヴァン王国で唯一の港町だ。交易が盛んなせいか物資が豊かな町で、店で扱

っているしなものも宝石や楽器などの高級品が多い。住民にもグルメがいるなど、今まで遊ってきた町とはちょっと違うおもむきを感じられるかも。

▲この町の外は一面の紅葉。見事に赤に圧倒されるぞ。



「うん！このマブは00な。1カも買てまきが00な。人殺ころのA1は天然ものだ。え？別にA1はいいいりて？」



▲ここは魚も酒もつまみ。観光で訪れてみても良さそうだ。

## ■かわったお店がたくさんあるぞ!

エクダートでは、今までの町にはなかったお店が3軒も登場する。どの店もいわゆる専門店で、その種の品物をそろえるのに便利。ただし、扱っている品物が品物だけに、値段も張る。気軽に買える代物ではないので、必要なものだけに絞ろう。



▲酒店ではいろいろな酒を扱っている。どれも一級品ばかりだ。



▲ここは宝石店。いろいろな宝石が並んでいる。特技の「さいく」で使えるアイテムだぞ。



▲楽器店にはありとあらゆる楽器が集まっている。ただし、高価なので、全部買うのは大変。

## お店データ

|         |         |      |           |      |
|---------|---------|------|-----------|------|
| オサトー楽器店 | クリスタル   | 740  | スキルギルド    |      |
| トランペット  | ダイヤモンド  | 3000 | 感覚関連スキルV1 | 100  |
| トロンボーン  | シルバー    | 300  | 感覚関連スキルV2 | 200  |
| サクソフ    | ゴールド    | 2800 | 感覚関連スキルV3 | 300  |
| サクソフ    | ブロンチ    | 2500 | 技術関連スキルV2 | 1200 |
| クラリネット  | ネックレス   | 500  | 宿屋        |      |
| バイオリン   | アイアン    | 10   | 一泊        | 30   |
| ギター     | クロスアン酒店 |      |           |      |
| ハーモニカ   | いちのくら   | 1000 |           |      |
| セレナの宝石店 | せんちゆう   | 1400 |           |      |
| ルビー     | やえがきむ   | 4000 |           |      |
| サファイア   |         |      |           |      |
| グリーンベリル |         |      |           |      |

まち  
アイテムクリエイターのための町

## イオニス

M P  
A  
データ

- ① ヴァリア  
武器店
- ② クリエイ  
ターの店
- ③ ウェルティ  
ー
- ④ スキル  
ギルド
- ⑤ 宿屋



## ■もうすぐヴァン城下町!

イオニスから少し北に行くくとヴァン城下町。ただし、このあたりになるとモンスターの攻撃も強烈になってくる。近いようで道のりは厳しいので、この町でしっかり装備を整えていこう。



「話で聞く」とすぐヴァン城下町。旅先度はきちんとしてい

そざいあつ まち  
アイテムクリエーションの素材集めはこの町で!

イオニスの看板商店が「クリエイターの店」。この店ではアイテムクリエーションに必要なアイテムを、ほとんどすべてそろえてある。これからの冒険に備えて、強力なアイテムを作成しておこう。



▲ほしいものがなくても夢のような店!?

▶まだアイテムクリエーションをためていないのなら、この機会にせよ。



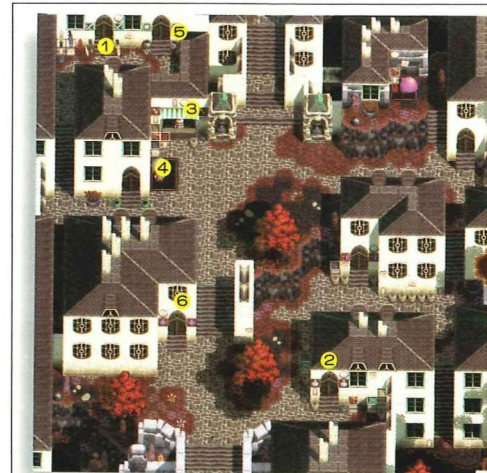
▲どんなアイテム作成も思いのままにせよ。

## お店データ

|          |      |         |      |            |      |
|----------|------|---------|------|------------|------|
| ヴァリア武器店  | 1000 | スミスハンマー | 600  | ぎよかいるい     | 800  |
| シンクレアー   | 1300 | スペクタクルス | 10   | セボリー       | 50   |
| クレイモア    | 50   | マンドレイク  | 100  | ラバンダー      | 35   |
| ルビーワンド   | 80   | セボリー    | 50   | スキルギルド     |      |
| ハードナックル  | 1200 | ラバンダー   | 35   | 感覚関連スキルLV1 | 100  |
| ブリガンティア  | 150  | ルビー     | 450  | 感覚関連スキルLV2 | 200  |
| アンパローフ   | 3200 | サファイア   | 680  | 感覚関連スキルLV3 | 300  |
| チャイナどうぎ  | 350  | ダイヤモンド  | 3000 | 技術関連スキルLV2 | 1200 |
| アイアンヘルム  | 120  | ハートのえさ  | 1    | 宿屋         | 30   |
| ラウンドシールド | 200  | アイアン    | 10   | 一泊         | 30   |
| アイアングリーブ | 200  | ウェルティ   |      |            |      |
| チャイナシューズ | 1200 | ブルーベリ   | 50   |            |      |
| クリエイターの店 |      | ブラックベリ  | 180  |            |      |
| マジックカード  | 70   | アクアベリ   | 70   |            |      |
| マジックカラー  | 2000 | こくもつ    | 800  |            |      |
| リサナーチペン  | 400  | くだもの    | 180  |            |      |
| クリエイターペン | 120  | やさい     | 60   |            |      |
|          |      | にくるい    | 250  |            |      |

ふる れきし も おうこく  
古い歴史を持つ王国

# ヴァン・イ・イル城下町



M P  
A  
データ

- ① 武具屋  
シルバー
- ② はき物屋  
ピクトル
- ③ ジュエリィ  
フーズ
- ④ 行商人  
ギルド
- ⑤ スキル  
ギルド
- ⑥ 宿屋

## 城下町でショッピング

ヴァン城下町の正式名称はヴァン・イ・イル城下町という。王国の歴史は非常に古く、古代の伝承が今も受け継がれているらしい。町の規模もなかなかのもので、行商人も出入りしている。お店の品ぞろえも城下町らしく種類が豊富で、中でも目を引くのが「はき物」を専門に扱った「はき物屋ピクトル」。靴の品ぞろえに関しては天下第一なので、一度は覗いてみよう。



▲町の正式名称は長きで、住民にはあまり入らな

▲はき物屋ピクトルは、町に入つてすぐ右の道の真ん中にある店。

## 魔王討伐に悩む国王

ヴァン国王の悩みは種は、日増しに魔界の勢力が強くなりつつあること。そのため、魔王討伐の勇士を募っているようだ。しかし、強大な力を持つと言われる魔王と戦うために、立ち上がる人間は、そうはいないだろう。

## 町の外には検問が……

魔界の勢力が拡大しているため、警戒も厳重になっている。ヴァン城下町の北にある国境は、すでに検問によって通行禁止になっているのだ。この先も旅を続けるためには、なんとかして検問を通過しなくてはならないが……。



▲魔界の勢力はここ数年で、格段に勢いを増しているようだ。



▲検問ができてきたせいで通行できず、宿屋でふてくされている傭兵。

## お店データ

| 武具屋シルバー  |      | はき物屋ピクトル |      | ブラックベリィ    |      |
|----------|------|----------|------|------------|------|
| シンクラー    | 1000 | サンダル     | 3    | アクアベリィ     | 70   |
| ツヴァイハンダー | 4000 | ブーツ      | 5    | リキュールボトル   | 300  |
| ハグナク     | 220  | スエードブーツ  | 20   | リザレクトボトル   | 500  |
| グラティウス   | 500  | レザーブーツ   | 45   | アルテミスリーフ   | 320  |
| さんせつこん   | 3000 | ぶどうシューズ  | 920  | シャドウフラワ    | 300  |
| ロングボウ    | 300  | チャイナシューズ | 1200 | ラベンダー      | 35   |
| クロスボウ    | 1200 | ちゅうカシューズ | 500  | スキルギルド     |      |
| プレートメール  | 2600 |          |      | 技術関連スキルLV1 | 600  |
| シルバーローブ  | 500  |          |      | 技術関連スキルLV2 | 1200 |
| チャイナどうぎ  | 3200 |          |      | 技術関連スキルLV3 | 5000 |
| ちゅうかどうぎ  | 3000 |          |      | 戦闘関連スキルLV2 | 2000 |
| プリティピキニ  | 600  |          |      | 宿屋         |      |
| プレートヘルム  | 720  |          |      | 一泊         | 30   |
| ナイツシールド  | 500  |          |      |            |      |
| プレートグリーブ | 600  |          |      |            |      |
| スペクタクルズ  | 10   |          |      |            |      |
| ジュエリィフーズ |      | 行商人      |      |            |      |
| こくもつ     | 800  | ブルーベリィ   | 50   |            |      |
| くだもの     | 180  |          |      |            |      |
| やさい      | 60   |          |      |            |      |
| にくるい     | 250  |          |      |            |      |
| ぎよかいるい   | 800  |          |      |            |      |

きぼう うしな まち  
希望を失った町

# ドゥルス



M P  
A  
データ

屋々  
①さびれた武器屋  
②さびれた道具屋  
③食べ物屋  
④テムジン  
⑤宿屋

ひとかけ まち  
人影まばらな町

深々と雪が降り積もる町、ドゥルス。天候と同じく、人々にもなんとなく活気がない。お店もさびれ、なんとも寂しい雰囲気のある町だ。

作って遊ぶ少女。雪たるとまを

## 魔王のうわさに人々はおびえ……

町をさびれさせたのは、日に日に勢力を増す魔王のうわさ。魔王の本拠地といわれる地に近いこの町は、その脅威をまともに受けているのだ。このままでは、遠くからこの町は滅んでしまうだろう。



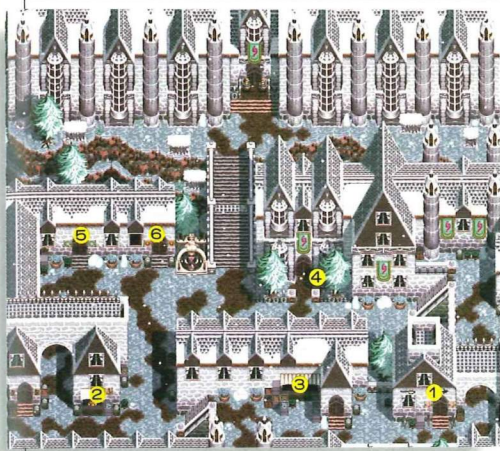
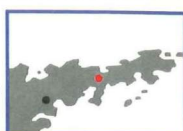
若者もすっかりあきらめ。誰かが魔王を止めないと、町は滅ぼされるばかりだ。

### お店のデータ

|          |      |          |       |
|----------|------|----------|-------|
| さびれた武器屋  | 5    | リキョールポトル | 300   |
| ロングソード   | 100  | スペクタクルズ  | 10    |
| サーベル     | 300  | フレアボム    | 180   |
| トウハンドソード | 500  | つるはし     | 1200  |
| ロッド      | 10   | ピキニ      | 10    |
| ナックル     | 20   | さびれた道具屋  |       |
| ハンテッドメール | 200  | ブルーベリィ   | 50    |
| シルクロープ   | 20   | ブラックベリィ  | 180   |
| ぶどうぎ     | 1200 | アクアベリィ   | 70    |
| レザーヘルム   | 20   | くだもつ     | 800   |
| ラウンドシールド | 120  | くだもの     | 180   |
| レザーグローブ  | 100  | やさしい     | 60    |
|          |      | にくるい     | 250   |
|          |      | 宿屋       |       |
|          |      | ハーモニカ    | 28600 |
|          |      | 一泊       | 30    |

きた は おうこく  
北の果ての王国

# シルヴァラント城下町



M P  
A  
データ

①武器屋  
②クリン  
③道具屋  
④食物屋  
⑤行商人  
⑥サンタ  
⑦スキル  
⑧ギルド  
⑨宿屋

## 厳しい戦いに備えた準備を！

シルヴァラント城の南に広がる城下町で、規模はかなり大きい。平和な時代ならさぞかしにぎやかだろうが、魔王の勢力が増している現在では厳戒態勢をしいている。そのため、大きな町

のわりには、人影はあまりない。冒険者の終盤に立ち寄る町のため、お店の品ぞろえはピカイチ。特に武器や防具は最高級品が売っているの、ここですべての装備を買いそろえておこう。



厳戒態勢の中を巡回する兵士。住民は外に出る禁止により、外に出られない。



町の中央にある、巨大な砂時計。いったいなにを意味しているのか？

## ■酒場には傭兵がいっぱい

魔王の脅威に備えるため、ここシルヴァラントでは、傭兵をたくさん雇っている。そのため、酒場はいかめしい男たちでいっぱい。はたして彼らは、魔王の軍団をくい止めることができるのだろうか？



◀仲間とコンビニを組んで戦っている、ベテランの傭兵たちもいるぞ。

## ■閉ざされた港。そこには……

町の西に行くと港がある。しかし、現在は厳戒体制をしいているので、閉鎖されている。船に乗ろうとしても、兵士に冷たく追い払われてしまうぞ。運行を再開させるには、いったいどうしたらいいのだろうか……。



◀港が閉鎖されたままでは、これ以上冒険を続けることができないぞ。

### お店データ

|                |  |               |                  |  |
|----------------|--|---------------|------------------|--|
| 武器屋キクリン        |  | リザレフトボトル 500  | 行商人サンタ           |  |
| フルーンソード 2000   |  | アルテミスリフ 320   | サンタブーツ 450000    |  |
| フランヴェルジュ 7100  |  | シャドウブローア 300  | トライエンラム 8000765  |  |
| パゼラード 2500     |  | ラバンダー 35      | スキルギルト           |  |
| フレストロッド 1200   |  | スイートシロップ 200  | 知識関連スキルLV 3 1200 |  |
| セスタス 4500      |  | スペルボーション 1000 | 感覚関連スキルLV 3 300  |  |
| ハルバード 3400     |  | マイトボーション 600  | 技術関連スキルLV 3 5000 |  |
| アルヴァレスト 5000   |  | スティンクボム 200   | 宿屋               |  |
| スチールアーマー 5200  |  | マインドボム 300    | 一泊 30            |  |
| ホーリックローウ 10000 |  | フレアボム 180     |                  |  |
| バトルスーツ 10000   |  | ハトのえさ 1       |                  |  |
| ねこスーツ 20000    |  | キュアストーン 1000  |                  |  |
| スチールヘルム 1600   |  | アイアン 10       |                  |  |
| ファインシールド 1200  |  | スペクタクルス 10    |                  |  |
| シルバークリフ 2000   |  | 食物屋           |                  |  |
| 道具屋            |  | こくもつ 800      |                  |  |
| ブルーベリィ 50      |  | くだもの 180      |                  |  |
| ブラックベリィ 180    |  | やさい 60        |                  |  |
| アクアベリィ 70      |  | にくるい 250      |                  |  |
| リキールボトル 300    |  | ぎよかいりい 800    |                  |  |

データ編では、冒険していくために必要なアイテムや、行く手をはばむモンスター、キャラクター別による特技などのデータを紹介する。どれも読んでおいて損はないものばかり。活用してほしい。

# データ編

データ編

INDEX

|                   |     |
|-------------------|-----|
| スキルセットの一覧         | 66  |
| 特技の一覧             | 70  |
| 必殺技データ            | 78  |
| 呪紋データ             | 86  |
| アイテムデータ① 装備アイテム   | 96  |
| アイテムデータ② その他のアイテム | 110 |
| モンスターデータ          | 118 |

# 君に必要なスキルは？

## スキルセットの一覧

ここではスキルギルドで売っている、すべてのスキルセットの内訳を紹介する。各スキルの意味も、合わせて説明するぞ。

### 知識関連スキル LEVEL 1 300フォール

- やくそうがく  
薬草についての知識。回復アイテム使用時の効果が、スキルレベル×2%上昇する。
- こうぶつがく  
鉱物や宝石に関する知識。
- レシビ  
様々な料理を作るための知識。

### 知識関連スキル LEVEL 2 600フォール

- どうぐちしき  
様々な武具や、道具に関する知識。
- オタマジャクシ  
音楽についての知識。
- せいぶつがく  
生物の構造についての知識。最大HPにスキルレベルの2乗×10のボーナス。

### 知識関連スキル LEVEL 3 1200フォール

- ようせいろん  
妖精やホムンクルス、生命の起源についての知識。
- せいしんがく  
精神や神秘的な力についての知識。最大MPにスキルレベルの2乗のボーナス。
- ピエティ  
信心深さと、その神に関する知識。1NTにスキルレベル+2のボーナス。

### 感覚関連スキル LEVEL 1 100フォール

- めきき  
良質の食材を選び出す選択眼。
- びてきかかんかく  
美しさを愛でる心。その成熟度合い。
- にんだい  
苦しみや悲しみにじっと耐える強い意志。CONにスキルレベル×2のボーナス。

### 感覚関連スキル LEVEL 2 200フォール

- きけんかかんち  
周回の殺気を敏感に察知する、研ぎ澄まされた感覚。奇襲を受けやすくなる。
- あそびごころ  
世界の外に存在する、想像神のおふざけを許容する広い心。
- こんじょう  
何ごとにも立ち向かう強い意志。GUTSにスキルレベル×3のボーナス。

### 感覚関連スキル LEVEL 3 300フォール

- きのうび  
美しさと強さを両立させる、バランス感覚。
- でんぱ  
未知なる存在からの呼び声を察知する、超常能力。
- どりよく  
目標に向かって日々精進する強い意志。スキル習得に必要なSPが、スキルレベルと同じ数だけ減少。



## 技術関連スキル LEVEL 600フォロ

### ■ダッシュ

すごい勢いで長時間走り続ける技術。STMにスキルレベル×4のボーナス。

### ■ほうちよう

料理人の命とも言える包丁の腕前。STRにスキルレベル×2のボーナス。

### ■テッサン

物の形状を正確に把握し、再現する技術。

### ■くちぶえ

指を口の中に入れて、息を強く吹いて音を鳴らす技術。

## 技術関連スキル LEVEL 1200フォロ

### ■クラフト

細かい作業を行なう指先の技術。AGLにスキルレベル×2のボーナス。

### ■ぶんびつ

文章の創作や図書研究をしたりする、知的労働作業。AGLにスキルレベル×4のボーナス。

### ■ちようきよう

動物を訓練し、特定の仕事に従事させる技術。

## 技術関連スキル LEVEL 5000フォロ

### ■かがくぎじゆつ

蒸留や実験器具に用いている技術。

### ■えんそう

楽器を演奏する技術。

### ■キャスト

CAST。鋳物の鍛造技術。

## 戦闘関連スキル LEVEL 1000フォロ

### ■しろうげきは

一定確率で、敵の防御力を数%無視する攻撃ができるスキル。

### ■しんくうは

一定確率で、大きく敵を吹っ飛ばす攻撃ができるスキル。

### ■めくり

一定確率で、一瞬で敵の背後を取る攻撃ができるスキル。

## 戦闘関連スキル LEVEL 2000フォロ

### ■はんげき

一定確率で、攻撃を回避した場合に、自動で反撃するスキル。

### ■フェイント

一定確率で、必ず命中する攻撃ができるスキル。

### ■れんき

一定確率で、攻撃力を上昇させることができるスキル。

## 戦闘関連スキル LEVEL 20000フォロ

### ■オリジナルコンボ(リンクコンボ)

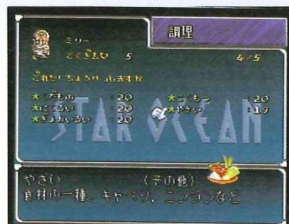
必殺技を組み合わせ、1回の操作でいくつもの技を使用できるようになるスキル。スキルレベルを上げると、最大4個までの必殺技を組み合わせることが可能になる。

### ■はやくち

一定確率で、呪紋を唱え終わるまでにかかっている時間を、ゼロにするこができるようになるスキル。戦闘がリアルタイムのため、時間の節約がもたらす効果は大きい。

## ちょうり

アイテムクリエーション



ひつよう  
必要  
スキル

ほうちよう  
レシピ  
めきき



必ず調理してあげよう。  
◀食材をすべて入れたら、必ず調理してあげよう。

様々な食材を、食品アイテムに加工することができる特技。特技のレベルが低いと、失敗作ができることもある。できあがった食品アイテムを使うと、HPがある程度回復させられる。また、各キャラクターの好物の食品アイテムは、HPやMPを全快させることができるぞ。

## ちょうごう

アイテムクリエーション



ひつよう  
必要  
スキル

せいふつがく  
やくそうがく  
せいしんがく



◀薬草の組み合わせは、何通りもあるぞ。

2つの薬草アイテムを調合して、様々な回復アイテムを作成する特技。特技レベルが低いと、失敗してなにもできないことがある。長い冒険を続けていくには、強力な回復アイテムがたくさんほしい。パーティのメンバーの誰か1人には、絶対に習得させておきたい。

ここで紹介するのは、スキルレベルを上げることによって覚える特技の一覧だ。効果を覚えて、冒険で活用しよう。

ぼうけん 楽しむ  
冒険を楽にする  
とくぎ いちらん  
特技の一覧

表の見方 ひょうのみかた

- 特技の名称
- 特技を使用する場面
  - 『とくぎ』コマンド……キャンプメニューの『とくぎ』で使用することができる
  - アイテムクリエーション……『アイテム』のアイテムクリエーションで使用できる
  - マップ画面……マップ画面で使用できる
- 使用画面
- 特技を獲得するのに必要なスキル
- 特技の使用方法

### 1 さいく

### 2 アイテムクリエーション

ルビーやダイヤモンドなどの宝石類を加工して、様々な装飾品を作り出す特技。特技のレベルが低いと、加工に失敗することが多い。失敗した場合は、なんの役にも立たないアイテムができてしまう。貴重な宝石を無駄にしないように、十分にレベルを上げてからチャレンジしよう。

### 4 必要スキル

こうぶつがく  
クラフト  
びてきかんかく

とくぎ 効果一覧  
特技効果一覧

## さいく

アイテムクリエーション



ひつよう  
必要  
スキル

こうぶつがく  
クラフト  
びてきかんかく



◀装飾品以外に置物ができることもあるぞ。

ルビーやダイヤモンドなどの宝石類を加工して、様々な装飾品を作り出す特技。特技のレベルが低いと、加工に失敗することが多い。失敗した場合は、なんの役にも立たないアイテムができてしまう。貴重な宝石を無駄にしないように、十分にレベルを上げてからチャレンジしよう。

# かんてい

## アイテムクリエーション



ひつよう  
必要  
スキル

どうぐちしき  
こうぶつがく  
やくそうがく

冒険中に入手した、名前が先頭に？とつく不確定品アイテムを識別する特技。鑑定を行なうには、スペクタクルズが必要。特技のレベルが低いと鑑定に失敗することも。ただし失敗してもスペクタクルズは1個消費されるぞ。不確定品アイテムは使用できないので鑑定は不可欠だ。



お楽しみ袋の中身を  
開けて見る、といった感じ。

# カスタマイズ

## アイテムクリエーション



ひつよう  
必要  
スキル

クラフト  
びてきかんかく  
きのうび



成功させるのは極めて  
難しい。何度も挑戦だ。

特定の武器をそのキャラクターに合うように改造して、オリジナルの武器を作成する特技。改造には対象の武器の他に、鉱石アイテムが必要だ。必要スキルのうち『びてきかんかく』と『きのうび』はレベルアップさせるのにかなりのSPが必要なので、習得するのは難しいぞ。

# アート

## アイテムクリエーション



ひつよう  
必要  
スキル

テッサン

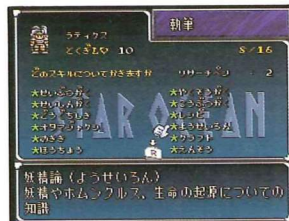


高級アイテムも複製す  
れば、たくさん手に入る。

戦闘中に使用すると特殊な効果を発揮する絵を描いたり、アイテムを模写して複製したりすることができる特技。絵を描くにはマジックカード、アイテムを模写するにはマジックカラーがそれぞれ必要だ。どちらも特技のレベルが低いと、失敗作を作成してしまうことがあるぞ。

# しっぴつ

## アイテムクリエーション



ひつよう  
必要  
スキル

ぶんびつ

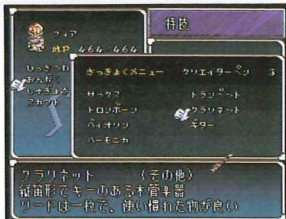


CDがなくてもスキル  
が習得できるので、お得。

スキルについて『書く』ことで、技能書アイテムが作れる特技。たとえば『えんそう』について書くと、『バイエル』という技能書ができる。これをアイテムとして使えば、『えんそう』のSPが1ポイント上がる。ただし、書けるのは執筆するキャラが習得しているスキルのみ。

# おんがく

『とくぎ』コマンド



音楽を作曲したり、演奏したりすることができる特技。作曲を行なうには、ハートモニカなどの楽器が必要だ。できた曲を演奏すると、敵と出会う確率を下げたり、歩いているだけでHPやMPを回復させることができる。演奏するのにMPなどを消費することはないので便利だぞ。



楽器の値段はのきなみ高い。お金を貯めよう。

必須  
スキル

オタマジャクン  
えんそう

# しゅぎょう

『とくぎ』コマンド



戦闘で得られる経験値の量を多くすることができる特技。この特技を覚えたら、すぐに『しゅぎょう』コマンドを選んで『しゅぎょうする』に設定しておこう。あとは特技レベルを上げていけば、経験値がどんどんアップするぞ。キャラクターのレベル上げには欠かせない特技だ。



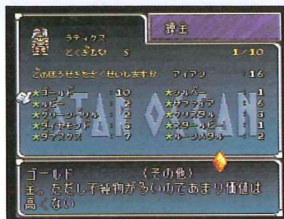
必要スキルがそろったら、早目に覚えておこう。

必須  
スキル

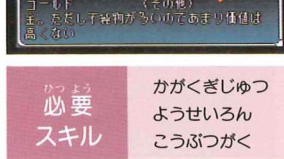
どりよく  
こんじょう  
にんたい

# れんきん

アイテムクリエーション



鉄を加工して、貴重な宝石や鉱物アイテムを作成する特技。錬金を行なうにはアイアンが必要だ。成功させるのは極めて難しく、特技のレベルが高くても失敗することが多い。ただ、アイアンは比較的安いので、たくさん買いついで、何度もなくトライしてみてもどうだろう。



獲得するのは難しいが、それだけの魅力がある。

必須  
スキル

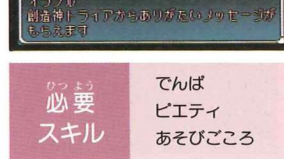
かがぎじゆつ  
ようせいろん  
こうぶつがく

# オラクル

『とくぎ』コマンド



創造神トリアにお伺いをたてて、ありがたいメッセージをもらうための特技。冒険の途中で判断に困って、どうしたらいいかわからなくなったときに使うと良いだろう。ただし、最初のうちは、あまり役立つようなメッセージはもらえないかもしれないぞ。



失敗。神様の機嫌が悪かったのだろうか？

必須  
スキル

でんば  
ビエティ  
あそびごころ

## ファミリア

『とくぎ』コマンド



ひつよう  
必要  
スキル

ちようきよう  
ちぶえ

ダンジョンなどの奥から近くの間まで鳩を飛ばして、貰い物に行かせることができる特技。使用するには、1回につきハトのえさが1つ必要だ。もし冒険中に回復アイテムがつきてしまっても、これを習得すれば乗り切れるぞ。ただし、レベルが低いと、鳩が戻って来ないことも。



◀意外なピンチを救ってくれるので覚えておこう。

## かたなかじ

アイテムクリエーション



ひつよう  
必要  
スキル

キャスト  
こうぶつがく

武器と鉱物アイテムを合成して、新しい武器を作成する特技。作成できる武器の中には、お店では手に入れることができない強力なものもたくさんある。ただし、失敗すると武器も鉱物アイテムも無駄になってしまうので、ためす前にセーブしておいたほうが安全だぞ。



◀強力な武器を量産して戦いを楽にしよう。

## ダッシュ

マップ図面



ひつよう  
必要  
スキル

ダッシュ

マップ画面でBボタンを押すと、移動速度を速くすることができる特技。スピードがアップしたことで情報集めなどが素早く行なえ、冒険の展開もよりスピーディになるぞ。なお、ダッシュ中は移動速度が上がっているだけで、敵と出会う確率が変化したりすることはない。



◀パーティ内の誰か1人が習得していればOKだ。

## スカウト

『とくぎ』コマンド



ひつよう  
必要  
スキル

きげんかんち

敵と出会う確率を変更することができる特技。『てきをさがす』に設定すると出会う確率が高く、『てきからにげる』に設定すると出会う確率が低くなるぞ。経験値を稼ぎたいときや、ダンジョンから町に帰るときなど、パーティのおかれていた状況に合わせて設定を変えよう。



◀スキル1つで覚えてくれるので、覚えて損はない。

ひっさつわざ いちらん  
必殺技データ一覧

ショウ レツ ハ  
衝 裂 破 S

ラティ レベル3 消費MP: 3  
シウス レベル9 消費MP: 5

剣を振りかざし、自分の周りに複数の衝撃波を出す。敵に囲まれたときに使うと、周りのモンスター全体にダメージを与えられる。



グ レン ケン  
紅 蓮 剣 S

ラティ レベル7 消費MP: 6

紅蓮の炎がまとわりついた剣を振りかざしてモンスターに飛びかかり、最大2回ダメージを与えることができる。



セン コウ ケン  
閃 光 剣 L

ラティ レベル10 消費MP: 5

剣に光をためて、自分を中心に光のかたまりを飛ばす。全方向に突き進む光は、フィールド画面の中心で使うと効果大。



ライ メイ ケン  
雷 鳴 剣 S

ラティ レベル12 消費MP: 5  
シウス レベル22 消費MP: 9

剣を天にかざし避雷針にして、稲妻の力で敵を攻撃する。この一撃でモンスターに大きなダメージを与えることができるだろう。



せんとう ゆうり  
戦闘を有利にする

ひっ さつ わざ  
必殺技データ

表の見方 ひょうのみかた

1 ショウ レツ ハ  
衝 裂 破 S

4 ラティ レベル3 消費MP: 3  
シウス レベル9 消費MP: 5

剣を振りかざし、自分の周りに複数の衝撃波を出す。敵に囲まれたときに使うと、周りのモンスター全体にダメージを与えられる。



- 6 習得するレベル
- 6 使用するのに必要なMP

(ただし流派スキルのレベルにより変化する)

- 7 技の特徴



技▶レベルが上がることで、新しい技を覚えていく。その点は既叙も同じ。

▶MPは消費するものの、通常の攻撃より断然頼りになる。戦闘には不可欠。

- 1 必殺技の名称
- 2 使用できるレンジ
- 3 使用したときの写真
- 4 習得できるキャラクター



## クウ ハ ザン 空 破 斬 L

ラティ レベル16 消費MP：9

剣を振って衝撃波を出し、遠くの敵にダメージを与える。素早い波が、モンスターに向かって一直線に飛んでいくので使いやすい。



## ソウ ハ ザン 双 破 斬 S

ラティ レベル20 消費MP：11  
シウス レベル18 消費MP：10

飛上がるときに剣を斬り上げ、降りてくる途中に剣を振り降ろす高度な2段技。2度も命中すれば、効果は絶大だぞ。



## ショウ レイ ハ 衝 霊 破 SL

ラティ レベル25 消費MP：8  
シウス レベル13 消費MP：7

広範囲の衝撃波を、自分の前に繰り出す技。狙いを定めたモンスター以外の敵も一緒に巻き込んで、ダメージを与えることもある。



## コウ リュウ ハ 吼 竜 破 S

ラティ レベル29 消費MP：13

ラティ自身が一瞬ドラゴンの姿に変身し、攻撃する派手な技。高い位置から吐き出す衝撃波は、当たると敵に大ダメージを与える。



## キ コウ ショウ 気 功 掌 SL

イリア レベル9 消費MP：5

前方に向かって“気”を放ち、敵にぶつける技。衝撃波と同じく広範囲なので、相手に当たりやすくて使いやすいぞ。



## リウ セイ ショウ 流 星 掌 S

イリア レベル15 消費MP：7

敵の目前でジャンプし、高い位置から腕を降り下ろす。文字通り、掌から流星のように繰り出される“気”が、敵にダメージを与えるぞ。



## キ コウ シュウ 気 功 蹴 S

イリア レベル20 消費MP：8

倒転の要領で、足で攻撃する技。“気”によって刃物のように鋭いキックを繰り出し、敵に2回ダメージを与える。



## レン キ ケン 練 気 拳 S

イリア レベル25 消費MP：10

“気”をためた正拳を、目の前の敵に連発する技。全部当たれば、モンスターに与えるダメージはかなりのものだろう。



グレンケン  
紅蓮剣 L

シウス レベル27 消費MP: 11

紅蓮の炎をまとった剣を振りかざし、炎のかたまりを飛ばして敵を攻撃する技。複数の相手にダメージを与えられるぞ。

センコウケン  
閃光剣 SL

シウス レベル31 消費MP: 12

剣に大量の光をため、その光を一気に解き放つ技。大きな光の球は直線に飛んで行くので、遠くにいる敵にも有効だ。



## レイヴンソード SL

フィア レベル16 消費MP: 6

剣を投げつけて敵を攻撃する。投げた剣は戻ってくるタイミングにも敵に当たるので、消費MPが少ないわりには使えるぞ。



## ダンシングソード S

フィア レベル20 消費MP: 9

最初の攻撃で敵を近くに引きつけてから、近距離で斬り上げる2段技。2回目の攻撃では、まさにダンスを踊るかのような回転斬りが見れる。

スリーウェイ  
3WAY S

フィア レベル24 消費MP: 14

剣を3方向に投げて攻撃する技。広範囲に広がって飛んでいく剣は、狙った敵以外のモンスターをとらえることもあるぞ。

スリーパレー  
3VOLLEY S

フィア レベル28 消費MP: 12

狙ったモンスター1体に対し、目にもとまらぬ早さで剣を3連射する。消費MPは高めだが、その分攻撃力もかなりのものだ。



## アクアスプレッド L

フィア レベル32 消費MP: 17

水の力を借りて敵を攻撃する技。投げた剣の軌跡をたどって水の泡がはじける。敵にヒットすると大ダメージを与えることができるぞ。

ギャラクシィGB  
ゴッドプレス L

フィア レベル37 消費MP: 22

星域の力をもちいて敵を攻撃する技。剣を天に飛ばし投げつけると、剣から光が分散して飛び散る。見た目の派手さに比例し、攻撃力も大。





レイヴンオーブ **SL**

マーヴェ — 消費MP：6

水晶球を自在に操り、敵を攻撃する技。水晶球は、素早くモンスターに向かって飛んでいくので、命中率が高い。

フレアオーブ **L**

マーヴェ レベル23 消費MP：8

一瞬現れる炎の精霊が、炎で水晶球をつつむ。水晶球は炎のかたまりとなって敵に突っ込んでいく。攻撃力はわりと高めだぞ。

ヘイルオーブ **L**

マーヴェ レベル27 消費MP：9

水の精霊が水晶球に乗り移り、敵のそばではじけてダメージを与える。連発すると精霊も数体現れて次々とモンスターを倒していくぞ。

サンダーオーブ **L**

マーヴェ レベル30 消費MP：11

一瞬現れる雷の精霊が、水晶球に電撃をまとうせる。遠距離から敵に向かって、その球をぶつける技。単体のモンスターに大ダメージ。

アーククリスタル **L**

マーヴェ レベル34 消費MP：18

水晶球の力によって、敵の攻撃力を少しの間封じることができる技。投げつけた水晶球が当たった敵にのみ有効。

シールクリスタル **L**

マーヴェ レベル38 消費MP：23

水晶球の力によって、敵を一定時間、足止めにすることができる技。アーククリスタルと同じく、投げつけた水晶球が当たった敵にのみ有効。

デスクリスタル **L**

マーヴェ レベル52 消費MP：40

水晶球の力によって、モンスターを死に導く技。水晶球に当たった相手は、死の世界へ導き去られるだろう。



## 呪紋データ一覧

## ヒール



ミリー レベル2

ヨシュア —

味方1人のHPを回復させる回復系呪紋。回復量は少ないが、冒険の序盤から使えるので重宝するぞ。

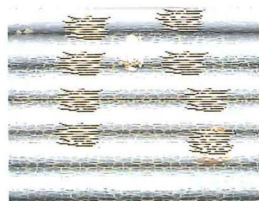


## ディープミスト



ミリー レベル4

敵全体の命中率を下げる攻撃補助系呪紋。濃い霧がたちこめ、敵全体をつまこむ。敵の攻撃が当たりにくくなるぞ。



## プレス



ミリー レベル6

巨大な“おもり”を相手の上へと落として敵をつぶす攻撃呪紋。一定範囲に有効なので、単体よりも複数のモンスターが現れたときに使おう。



## アンチドット



ミリー レベル8

味方1人の毒を取り除く回復系呪紋。序盤から毒を持ったモンスターは登場するので、これを覚えたら冒険がかなり楽になるぞ。

回復系も充実してるぞ  
呪紋データ

表の見方 りょうのみかた

直接攻撃ではないが、戦闘時には欠かせない、呪紋。誰かどの呪紋を使用できるか、しっかりチェックしておこう。

## ① ヒール

④ ミリー レベル2  
⑤ ヨシュア

味方1人のHPを回復させる回復系呪紋。回復量は少ないが、冒険の序盤から使えるので重宝するぞ。



## ① 呪紋の名称

## ② キャンプでの使用

○……可能 X……不可能

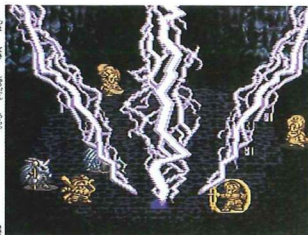
## ③ 使用したときの写真

## ④ 習得できるキャラクター

## ⑤ 習得できるレベル

## ⑥ 呪紋の特徴

▶ 強い敵が集団で現れたときなど、強力な全体魔法があると絶対的に有利。



◀ 防御力をアップするなどの攻撃補助呪紋、回復系呪紋もあると心強い。

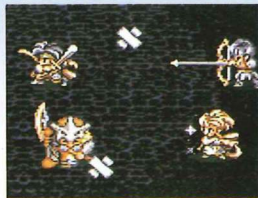


## サイレンス



ミリー レベル10

敵の呪紋を封じ込める攻撃補助系呪紋。モンスターの中に強力な呪紋を使う奴がいたら、先手を打って封じてしまおう。



## キュアオール



ミリー レベル13  
ヨシュア —

味方全員のHPを一度に回復させる呪紋。それぞれの回復量は少ないが、モンスターが比較的強いダンジョンなどでは欠かせない。



## プロテクション



ミリー レベル16

味方全員の防御力を上げる攻撃補助系呪紋。ボス戦や攻撃力の高いモンスターとの闘いには、おおいに役に立てよう。



## アシッドレイン



ミリー レベル19

敵全体の攻撃力を下げる攻撃補助系呪紋。なかなか倒せないボスや、守備力の高い敵に多用しよう。



## キュアライト



ミリー レベル22  
ヨシュア レベル27

味方1人のHPを回復させる、回復系呪紋。中盤以降、モンスターはどんどん強くなってくるので、早めにレベルを上げて覚えておきたい。



## ディスペル



ミリー レベル25

麻痺や石化などのステータス異常をなおす回復系呪紋で、味方1人に有効。洞窟などのダンジョンに入るときにこれを覚えておくと、便利。



## ディレイ



ミリー レベル28

敵の移動速度を下げる、攻撃補助系呪紋。すばしっこい敵が現れたら、これを唱えて戦闘を有利にしよう。



## フェアリィヒール



ミリー レベル31

味方1人の体力を、一定値回復することができる。キュアライトよりも強力な回復系呪紋。冒険が断然楽になるぞ。



## ヘイスト



ミリー レベル34

味方の移動力を上げる、攻撃補助系呪紋。敵よりも素早く行動ができるようになるぞ。相手の先手を打って攻撃しよう。

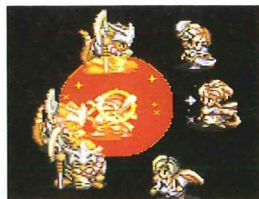


## グロース



ミリー レベル38

味方1人の攻撃力を上げる、攻撃補助系呪紋。ボス戦で使えば、多大な効果を発揮する。必ず戦闘を有利にしてくれるぞ。



## フェアリィライト



ミリー レベル42

味方全員のHPを回復する、回復系呪紋。終盤戦の必須呪紋だ。かなりのHPを回復することができるぞ。



## レイズデッド



ミリー レベル46

味方1人を戦闘不能から復活させることができる。冒険も終盤のほうで覚える呪紋だが、便利なのでせっせとレベルを上げて習得しよう。



## フィクスクラウド



ミリー レベル50

大きな雲が固まってできたトンカチで、敵の動きを一定時間止めてしまう攻撃補助系呪紋。石化や麻痺攻撃が得意な敵に使おう。



## グラビティプレス



ミリー レベル54

一定範囲の敵1体を重力によって押しつぶす呪紋。消費MPは高めだが、その分相手に与えるダメージの大きさは保証するぞ。



## アイスニードル



ヨシュア —

巨大なつららを一直線に飛ばしてモンスターにダメージを与える、氷属性の攻撃呪紋。敵1体に有効。



## グレイブ



ヨシュア —  
ロニクス —

敵1体に土の槍を突き刺す、地属性の攻撃呪紋。地中からの突然の攻撃に、モンスターは必ずしもなす串刺しになる。



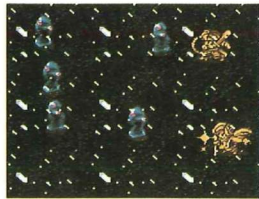
ウインドブレイド ヨシュア —  
ロニクス —

敵1体を“かまいたち”で切り刻む、風属性の攻撃呪紋。モンスターに向かって、広範囲の竜巻を起こし、ダメージを与える。

ブリザード 

ヨシュア —


周囲に吹雪を巻き起こす、水属性の攻撃呪紋。モンスター全体に氷のついでダメージを与える。威力はなかなか高いので、活用しよう。

アースグレイブ ヨシュア レベル17  
ロニクス —

敵に岩の柱を突き刺す、地属性の攻撃呪紋。岩の固まりが地中から突き出て、一定範囲のモンスターに大ダメージを与える。

サンダーボルト ヨシュア レベル20  
ロニクス —

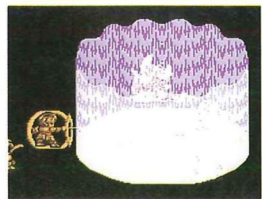
敵の頭上に雷を落とす、雷属性の攻撃呪紋。敵1体に大ダメージを与える。

レイ ヨシュア レベル23  
ロニクス レベル23

大量の熱光線を反射させる、光属性の攻撃呪紋。敵全体に、しかも大ダメージを与えることができるぞ。

トラクタービーム ヨシュア レベル31  
ロニクス レベル27

重力を遮断して敵を宙に持ち上げ、高いところからまっ逆さまに落とす。一定範囲の敵に有効の、無属性攻撃呪紋。

アースクェイク ヨシュア レベル36  
ロニクス レベル36

大地震で大きな岩を落とす敵全体を攻撃する、地属性攻撃呪紋。モンスターはひとたまりもなく押しつぶされるぞ。

ワードオブデス 

ヨシュア レベル40

敵1体に死の言葉を唱える、死属性の呪紋。この言葉を聞いてしまった敵は、必ず死の世界に吸い込まれていくことだろう。



## イラプション

ロニクス —

敵に炎の壁で攻撃する、炎属性の攻撃呪紋。高  
温のマグマが吹き出し、一定範囲の敵を焼き尽  
す。



## ウーンズ

ロニクス —

敵1体の影を自由自在に操り、相手の背後から  
斬る闇属性の攻撃呪紋。敵は無謀備なので、大  
きなダメージを与えられる。



## エクスプロード

ロニクス レベル31

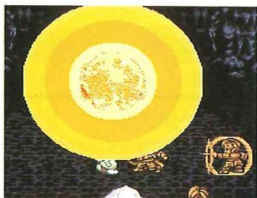
核爆発を起こす、炎属性の攻撃呪紋。敵全体を  
大きな爆発で攻撃し、吹っ飛ばす。消費MPはそ  
こそのだが、威力はけっこう高いぞ。



## スターフレア

ロニクス レベル50

光の大爆発を起こす、光属性の攻撃呪紋。敵全  
体をまばゆいばかりの大きな光でつつみ、大ダ  
メージを与える。



## サンダーストーム

ヨシユア レベル45  
ロニクス レベル40

3本の巨大な稲妻を呼び起こす、雷属性の攻撃  
呪紋。敵全体を感電させて大ダメージを与える。



## ライトクロス

ヨシユア レベル50  
ロニクス レベル45

光のかたまりを降らせる、光属性の攻撃呪紋。  
たくさんの光を敵の頭上に降らせ、敵全体に大  
ダメージを与える。



## ファイアボルト

ロニクス —

敵1体に炎のかたまりをぶつける、炎属性の攻  
撃呪紋。消費MPが比較的少ないので、戦闘時に  
は連続で使ってみよう。



## シャドウボルト

ロニクス —

敵1体の影から闇の泡を出してぶつける、闇属  
性の攻撃呪紋。すばしこいモンスターも、逃  
げるひまもなくダメージを受けるぞ。



ぼう けん しゃ つよ み かた  
冒険者の強い味方

## アイテムデータ①

そう び  
装備アイテム  
装備アイテム

表の見方 ひょうのみかた

| □①D |    | ②  | 10●③ル | ④⑤ |
|-----|----|----|-------|----|
| 攻撃  | 防御 | 命中 | 回避    | 属性 |
| 10  | 0  | 0  | 0     | —  |

- ① 名称  
② 種類  
③ 価値
- ④ 装備可能なキャラクター  
⑤ ステータスへの影響  
⑥ アイテム情報

## 装備可能なキャラクターの略称一覧

|   |      |   |      |
|---|------|---|------|
| ラ | ラティ  | シ | シウス  |
| ミ | ミリー  | ヨ | ヨシュア |
| ロ | ロニクス | フ | フィア  |
| イ | イリア  | マ | マーヴェ |

## 装備アイテム一覧

| ロッド                     |    | ぶき | 10フォール  | ミ、ヨ |
|-------------------------|----|----|---------|-----|
| 攻撃                      | 防御 | 命中 | 回避      | 属性  |
| 10                      | 0  | 0  | 0       | —   |
| 先端に飾りのついた杖。             |    |    |         |     |
| ロングソード                  |    | ぶき | 100フォール | ラ   |
| 攻撃                      | 防御 | 命中 | 回避      | 属性  |
| 15                      | 0  | 0  | 0       | —   |
| 刃渡り90cmほどの鉄製の長剣。        |    |    |         |     |
| ナックル                    |    | ぶき | 20フォール  | イ   |
| 攻撃                      | 防御 | 命中 | 回避      | 属性  |
| 45                      | 0  | 0  | 0       | —   |
| こぶしにつける鉄の武器。パンチ力が倍加される。 |    |    |         |     |

武器、防具には特殊な効果を持つものや、キャラクターによって装備できないものがある。それらがひと目でわかる、お役立ちデータだ。

| ルビーワンド                  |    | ぶき | 50フォール   | ミ、ヨ |
|-------------------------|----|----|----------|-----|
| 攻撃                      | 防御 | 命中 | 回避       | 属性  |
| 50                      | 0  | 0  | 0        | —   |
| 先端にルビーが飾りつけられた杖。        |    |    |          |     |
| サーベル                    |    | ぶき | 300フォール  | ラ   |
| 攻撃                      | 防御 | 命中 | 回避       | 属性  |
| 50                      | 0  | 0  | 0        | —   |
| 曲刀。                     |    |    |          |     |
| トウハンドソード                |    | ぶき | 500フォール  | シ   |
| 攻撃                      | 防御 | 命中 | 回避       | 属性  |
| 50                      | 0  | 0  | 0        | —   |
| 身長ほどもある両手持ちの大剣。         |    |    |          |     |
| ハードナックル                 |    | ぶき | 80フォール   | イ   |
| 攻撃                      | 防御 | 命中 | 回避       | 属性  |
| 100                     | 0  | 0  | 0        | —   |
| こぶしにつける鉄の武器。パンチ力が倍加される。 |    |    |          |     |
| クレストロッド                 |    | ぶき | 1200フォール | ミ、ヨ |
| 攻撃                      | 防御 | 命中 | 回避       | 属性  |
| 100                     | 0  | 0  | 0        | —   |
| 先端に紋章飾りがつけられた杖。         |    |    |          |     |
| グラディウス                  |    | ぶき | 500フォール  | フ   |
| 攻撃                      | 防御 | 命中 | 回避       | 属性  |
| 115                     | 0  | 0  | 0        | —   |
| 短剣の一種。                  |    |    |          |     |
| クレイモア                   |    | ぶき | 1300フォール | シ   |
| 攻撃                      | 防御 | 命中 | 回避       | 属性  |
| 130                     | 0  | 0  | 0        | —   |
| 大剣の一種。                  |    |    |          |     |
| シンクlear                 |    | ぶき | 1000フォール | ラ   |
| 攻撃                      | 防御 | 命中 | 回避       | 属性  |
| 140                     | 0  | 0  | 0        | —   |
| 曲刀の一種で、洗練されたタイプのもの。     |    |    |          |     |

|            |            |             |           |            |                                    |         |       |
|------------|------------|-------------|-----------|------------|------------------------------------|---------|-------|
| バゼラード      |            |             |           |            | ぶき                                 | 2500フォル | フ     |
| こうげき<br>攻撃 | ぼうぎょ<br>防御 | めいちゆう<br>命中 | かいひ<br>回避 | ぞくせい<br>属性 | たんけん いっしゆ<br>短剣の一種。                |         |       |
| 150        | 0          | 0           | 0         | -          |                                    |         |       |
| ハグナク       |            |             |           |            | ぶき                                 | 220フォル  | イ     |
| こうげき<br>攻撃 | ぼうぎょ<br>防御 | めいちゆう<br>命中 | かいひ<br>回避 | ぞくせい<br>属性 | こぶしにつける鉄の武器。パンチ力が倍加される。            |         |       |
| 200        | 0          | 0           | 0         | -          |                                    |         |       |
| ロングソード+1   |            |             |           |            | ぶき                                 | -       | ラ     |
| こうげき<br>攻撃 | ぼうぎょ<br>防御 | めいちゆう<br>命中 | かいひ<br>回避 | ぞくせい<br>属性 | ロングソードを強化したものの。                    |         |       |
| 200        | 0          | 10          | 0         | 無          |                                    |         |       |
| ごうかなつえ     |            |             |           |            | ぶき                                 | -       | ミ、ロ、ヨ |
| こうげき<br>攻撃 | ぼうぎょ<br>防御 | めいちゆう<br>命中 | かいひ<br>回避 | ぞくせい<br>属性 | み もの あつちゆう<br>見る物を圧倒するすばらしいできばえの杖。 |         |       |
| 200        | 0          | 50          | 0         | -          |                                    |         |       |
| ロングボウ      |            |             |           |            | ぶき                                 | 300フォル  | ロ     |
| こうげき<br>攻撃 | ぼうぎょ<br>防御 | めいちゆう<br>命中 | かいひ<br>回避 | ぞくせい<br>属性 | おおがた ゆみ<br>大型の弓。                   |         |       |
| 220        | 0          | 0           | 0         | -          |                                    |         |       |
| セスタス       |            |             |           |            | ぶき                                 | 4500フォル | イ     |
| こうげき<br>攻撃 | ぼうぎょ<br>防御 | めいちゆう<br>命中 | かいひ<br>回避 | ぞくせい<br>属性 | こぶしにつける鉄の武器。パンチ力が倍加される。            |         |       |
| 240        | 0          | 0           | 0         | -          |                                    |         |       |
| クロスボウ      |            |             |           |            | ぶき                                 | 1200フォル | ロ     |
| こうげき<br>攻撃 | ぼうぎょ<br>防御 | めいちゆう<br>命中 | かいひ<br>回避 | ぞくせい<br>属性 | ひしり。弓に交差する形で引き金のついた柄がついている。        |         |       |
| 270        | 0          | 0           | 0         | -          |                                    |         |       |
| ワルーンソード    |            |             |           |            | ぶき                                 | 2000フォル | ラ     |
| こうげき<br>攻撃 | ぼうぎょ<br>防御 | めいちゆう<br>命中 | かいひ<br>回避 | ぞくせい<br>属性 | ちうげん いっしゆ<br>長剣の一種。ロングソードより威力が高い。  |         |       |
| 270        | 0          | 0           | 0         | -          |                                    |         |       |

|            |            |             |           |            |   |         |   |
|------------|------------|-------------|-----------|------------|---|---------|---|
| レイブンオーブ    |            |             |           |            | ぶき                                      | -       | マ |
| こうげき<br>攻撃 | ぼうぎょ<br>防御 | めいちゆう<br>命中 | かいひ<br>回避 | ぞくせい<br>属性 | マーヴェ専用の武器。飛翔球。                          |         |   |
| 280        | 10         | 20          | 10        | -          |   |         |   |
| ツヴァイハンダー   |            |             |           |            | ぶき                                      | 4000フォル | シ |
| こうげき<br>攻撃 | ぼうぎょ<br>防御 | めいちゆう<br>命中 | かいひ<br>回避 | ぞくせい<br>属性 | たけん いっしゆ<br>大剣の一種。                      |         |   |
| 300        | 0          | 0           | 0         | -          |   |         |   |
| ハルバード      |            |             |           |            | ぶき                                      | 3400フォル | - |
| こうげき<br>攻撃 | ぼうぎょ<br>防御 | めいちゆう<br>命中 | かいひ<br>回避 | ぞくせい<br>属性 | おのと橋の長所をあわせ持つ武器。                        |         |   |
| 340        | 0          | 0           | 0         | -          |   |         |   |
| アルヴァレスト    |            |             |           |            | ぶき                                      | 5000フォル | ロ |
| こうげき<br>攻撃 | ぼうぎょ<br>防御 | めいちゆう<br>命中 | かいひ<br>回避 | ぞくせい<br>属性 | おおがた クロスボウ<br>大型のクロスボウ。威力は比較にならないものがある。 |         |   |
| 340        | 0          | 0           | 0         | -          |   |         |   |
| さんせつこん     |            |             |           |            | ぶき                                      | 3000フォル | - |
| こうげき<br>攻撃 | ぼうぎょ<br>防御 | めいちゆう<br>命中 | かいひ<br>回避 | ぞくせい<br>属性 | フサリで3本の棒がつなぎ合わされた武器。                    |         |   |
| 342        | 0          | 20          | 0         | -          |   |         |   |
| フランヴェルジュ   |            |             |           |            | ぶき                                      | 7100フォル | シ |
| こうげき<br>攻撃 | ぼうぎょ<br>防御 | めいちゆう<br>命中 | かいひ<br>回避 | ぞくせい<br>属性 | たけん いっしゆ<br>大剣の一種。刃が波のような形をしており威力が高い。   |         |   |
| 360        | 0          | 0           | 0         | -          |   |         |   |
| ドワーヴンソード   |            |             |           |            | ぶき                                      | -       | ラ |
| こうげき<br>攻撃 | ぼうぎょ<br>防御 | めいちゆう<br>命中 | かいひ<br>回避 | ぞくせい<br>属性 | ぜつめつ<br>絶滅したと言われるドワーフ族の作。               |         |   |
| 370        | 0          | 50          | 0         | 地          |   |         |   |
| エルヴンボウ     |            |             |           |            | ぶき                                      | -       | ロ |
| こうげき<br>攻撃 | ぼうぎょ<br>防御 | めいちゆう<br>命中 | かいひ<br>回避 | ぞくせい<br>属性 | ぜつたい もくひん<br>絶対的目標を外すことのない神弓。           |         |   |
| 400        | 0          | 20          | 0         | -          |   |         |   |



| アストラルソード   |            |            |           |            | ぶき                            | -       | シ             |
|------------|------------|------------|-----------|------------|-------------------------------|---------|---------------|
| こうげき<br>攻撃 | ぼうぎょ<br>防御 | めいれき<br>命中 | かいひ<br>回避 | ぞくせい<br>属性 | 不死の魔物に対してもっとも効果を発揮する霊剣。       |         |               |
| 460        | 0          | 0          | 0         | -          |                               |         |               |
| エアスラッシュ    |            |            |           |            | ぶき                            | -       | ラ             |
| こうげき<br>攻撃 | ぼうぎょ<br>防御 | めいれき<br>命中 | かいひ<br>回避 | ぞくせい<br>属性 | 風の力を封じ込めた剣。                   |         |               |
| 475        | 0          | 20         | 0         | 風          |                               |         |               |
| イグニートソード   |            |            |           |            | ぶき                            | -       | シ             |
| こうげき<br>攻撃 | ぼうぎょ<br>防御 | めいれき<br>命中 | かいひ<br>回避 | ぞくせい<br>属性 | 神の炎をまとった魔剣。悪魔に対してもっとも効果を発揮する。 |         |               |
| 555        | 0          | 0          | 0         | 火          |                               |         |               |
| ごうかなげん     |            |            |           |            | ぶき                            | -       | ラ、フ、シ         |
| こうげき<br>攻撃 | ぼうぎょ<br>防御 | めいれき<br>命中 | かいひ<br>回避 | ぞくせい<br>属性 | 見る者を圧倒するすばらしいできばえの剣。          |         |               |
| 720        | 0          | 50         | 0         | -          |                               |         |               |
| レザーアーマー    |            |            |           |            | からだ                           | -       | ラ、ロ、イ、シ、フ     |
| こうげき<br>攻撃 | ぼうぎょ<br>防御 | めいれき<br>命中 | かいひ<br>回避 | ぞくせい<br>属性 | 革製の鎧。                         |         |               |
| 0          | 6          | 0          | 0         | -          |                               |         |               |
| ローブ        |            |            |           |            | からだ                           | -       | ラ、ミ、ロ、イ、シ、ヨ、マ |
| こうげき<br>攻撃 | ぼうぎょ<br>防御 | めいれき<br>命中 | かいひ<br>回避 | ぞくせい<br>属性 | 紋章使いたちが好んで着る衣。                |         |               |
| 0          | 15         | 0          | 0         | -          |                               |         |               |
| ビキニ        |            |            |           |            | からだ                           | 10フォール  | -             |
| こうげき<br>攻撃 | ぼうぎょ<br>防御 | めいれき<br>命中 | かいひ<br>回避 | ぞくせい<br>属性 | むねと下腹部を申し訳程度に隠しただけのセパレート型の水着。 |         |               |
| 0          | 12         | 0          | 0         | -          |                               |         |               |
| パンテッドメール   |            |            |           |            | からだ                           | 200フォール | ラ、ロ、イ、シ、フ     |
| こうげき<br>攻撃 | ぼうぎょ<br>防御 | めいれき<br>命中 | かいひ<br>回避 | ぞくせい<br>属性 | レザーアーマーを強化したもの。               |         |               |
| 0          | 12         | 0          | 0         | -          |                               |         |               |

| リングメイル     |            |            |           |            | からだ                 | 500フォール  | ラ、ロ、イ、シ、フ |
|------------|------------|------------|-----------|------------|---------------------|----------|-----------|
| こうげき<br>攻撃 | ぼうぎょ<br>防御 | めいれき<br>命中 | かいひ<br>回避 | ぞくせい<br>属性 | 小さい金属の輪をつないだ鎧。      |          |           |
| 0          | 18         | 0          | 0         | -          |                     |          |           |
| シルフローブ     |            |            |           |            | からだ                 | 20フォール   | ミ、ヨ、マ     |
| こうげき<br>攻撃 | ぼうぎょ<br>防御 | めいれき<br>命中 | かいひ<br>回避 | ぞくせい<br>属性 | シルク製の衣。             |          |           |
| 0          | 20         | 0          | 0         | -          |                     |          |           |
| ぶどうぎ       |            |            |           |            | からだ                 | 1200フォール | イ         |
| こうげき<br>攻撃 | ぼうぎょ<br>防御 | めいれき<br>命中 | かいひ<br>回避 | ぞくせい<br>属性 | 武闘家が好んで着る動きやすい服。    |          |           |
| 0          | 20         | 0          | 0         | -          |                     |          |           |
| プリティビキニ    |            |            |           |            | からだ                 | 600フォール  | -         |
| こうげき<br>攻撃 | ぼうぎょ<br>防御 | めいれき<br>命中 | かいひ<br>回避 | ぞくせい<br>属性 | かわいらしいビキニ。          |          |           |
| 0          | 22         | 0          | 0         | -          |                     |          |           |
| ブリガンディ     |            |            |           |            | からだ                 | 1200フォール | ラ、ロ、イ、シ、フ |
| こうげき<br>攻撃 | ぼうぎょ<br>防御 | めいれき<br>命中 | かいひ<br>回避 | ぞくせい<br>属性 | 金属ばんをレザーではさみ、補強した鎧。 |          |           |
| 0          | 24         | 0          | 0         | -          |                     |          |           |
| アンパーローブ    |            |            |           |            | からだ                 | 150フォール  | ミ、ヨ、マ     |
| こうげき<br>攻撃 | ぼうぎょ<br>防御 | めいれき<br>命中 | かいひ<br>回避 | ぞくせい<br>属性 | アンパーの飾りがつけられた衣。     |          |           |
| 0          | 25         | 0          | 0         | -          |                     |          |           |
| シルパーローブ    |            |            |           |            | からだ                 | 500フォール  | ミ、ヨ、マ     |
| こうげき<br>攻撃 | ぼうぎょ<br>防御 | めいれき<br>命中 | かいひ<br>回避 | ぞくせい<br>属性 | 銀の糸をあんで作られた衣。       |          |           |
| 0          | 30         | 0          | 0         | -          |                     |          |           |
| プレートメイル    |            |            |           |            | からだ                 | 2600フォール | ラ、シ       |
| こうげき<br>攻撃 | ぼうぎょ<br>防御 | めいれき<br>命中 | かいひ<br>回避 | ぞくせい<br>属性 | 金属製の鎧。              |          |           |
| 0          | 30         | 0          | 0         | -          |                     |          |           |

| チャイナどうぎ    |            | からだ         | 3200フォール  | イ                      |                     |
|------------|------------|-------------|-----------|------------------------|---------------------|
| こうげき<br>攻撃 | ぼうぎょ<br>防御 | めいしゅつ<br>命中 | かいひ<br>回避 | ぞくせい<br>属性             |                     |
| 0          | 30         | 0           | 0         | -                      | チャイナの香り漂う武道着。       |
| ねこスーツ      |            | からだ         | 2000フォール  | -                      |                     |
| こうげき<br>攻撃 | ぼうぎょ<br>防御 | めいしゅつ<br>命中 | かいひ<br>回避 | ぞくせい<br>属性             |                     |
| 0          | 30         | 0           | 0         | -                      | レッサーフェルブル用の戦闘用の服。   |
| ちゅうかどうぎ    |            | からだ         | 3000フォール  | -                      |                     |
| こうげき<br>攻撃 | ぼうぎょ<br>防御 | めいしゅつ<br>命中 | かいひ<br>回避 | ぞくせい<br>属性             |                     |
| 0          | 35         | 0           | 0         | -                      | ちゅうかの香り漂う武道着。       |
| ホーリックローブ   |            | からだ         | 10000フォール | ミ、ヨ、マ                  |                     |
| こうげき<br>攻撃 | ぼうぎょ<br>防御 | めいしゅつ<br>命中 | かいひ<br>回避 | ぞくせい<br>属性             |                     |
| 0          | 35         | 0           | 0         | ひかり<br>光               | 聖なる紋章がつけられた衣。       |
| スチールアーマー   |            | からだ         | 5200フォール  | ラ、シ                    |                     |
| こうげき<br>攻撃 | ぼうぎょ<br>防御 | めいしゅつ<br>命中 | かいひ<br>回避 | ぞくせい<br>属性             |                     |
| 0          | 40         | 0           | 0         | -                      | こつてつ製の鎧。            |
| バトルスーツ     |            | からだ         | 10000フォール | イ                      |                     |
| こうげき<br>攻撃 | ぼうぎょ<br>防御 | めいしゅつ<br>命中 | かいひ<br>回避 | ぞくせい<br>属性             |                     |
| 0          | 40         | 0           | 0         | -                      | けい素材を用いた戦闘用の服。      |
| ドワーヴンメール   |            | からだ         | -         | ラ、シ、フ                  |                     |
| こうげき<br>攻撃 | ぼうぎょ<br>防御 | めいしゅつ<br>命中 | かいひ<br>回避 | ぞくせい<br>属性             |                     |
| 0          | 45         | 0           | 0         | ひ<br>火                 | 失われた種族の技術によって作られた鎧。 |
| ミスリルメツシュ   |            | からだ         | -         | ラ、ミ、ロ、イ、シ、ヨ、フ、マ        |                     |
| こうげき<br>攻撃 | ぼうぎょ<br>防御 | めいしゅつ<br>命中 | かいひ<br>回避 | ぞくせい<br>属性             |                     |
| 0          | 50         | 0           | 0         | みづ<br>水、ひ<br>火、かみ<br>雷 | ミスリル製のチェインメール。      |

| ごうかなローブ    |            | からだ         | -         | ミ、ロ、ヨ           |                        |
|------------|------------|-------------|-----------|-----------------|------------------------|
| こうげき<br>攻撃 | ぼうぎょ<br>防御 | めいしゅつ<br>命中 | かいひ<br>回避 | ぞくせい<br>属性      |                        |
| 0          | 50         | 0           | 0         | -               | みる者を圧倒するすばらしいできばえのローブ。 |
| ごうかなよろい    |            | からだ         | -         | ラ、シ、フ           |                        |
| こうげき<br>攻撃 | ぼうぎょ<br>防御 | めいしゅつ<br>命中 | かいひ<br>回避 | ぞくせい<br>属性      |                        |
| 0          | 60         | 0           | 30        | -               | みる者を圧倒するすばらしいできばえの鎧。   |
| ウッドシールド    |            | たて          | -         | ラ、フ             |                        |
| こうげき<br>攻撃 | ぼうぎょ<br>防御 | めいしゅつ<br>命中 | かいひ<br>回避 | ぞくせい<br>属性      |                        |
| 0          | 1          | 0           | 50        | -               | 木製の楯。                  |
| ラウンドシールド   |            | たて          | 120フォール   | ラ、フ             |                        |
| こうげき<br>攻撃 | ぼうぎょ<br>防御 | めいしゅつ<br>命中 | かいひ<br>回避 | ぞくせい<br>属性      |                        |
| 0          | 2          | 0           | 60        | -               | まるい金属製の楯。重くてたまらない。     |
| ナイツシールド    |            | たて          | 500フォール   | ラ、フ             |                        |
| こうげき<br>攻撃 | ぼうぎょ<br>防御 | めいしゅつ<br>命中 | かいひ<br>回避 | ぞくせい<br>属性      |                        |
| 0          | 4          | 0           | 70        | -               | 騎士用に開発された楯が一般的に広まったもの。 |
| ファインシールド   |            | たて          | 1200フォール  | ラ、フ             |                        |
| こうげき<br>攻撃 | ぼうぎょ<br>防御 | めいしゅつ<br>命中 | かいひ<br>回避 | ぞくせい<br>属性      |                        |
| 0          | 6          | 0           | 80        | -               | ナイツシールドが更に洗練されたもの。     |
| スターガード     |            | たて          | -         | ラ、ミ、ロ、イ、シ、ヨ、フ、マ |                        |
| こうげき<br>攻撃 | ぼうぎょ<br>防御 | めいしゅつ<br>命中 | かいひ<br>回避 | ぞくせい<br>属性      |                        |
| 0          | 10         | 0           | 90        | -               | 防御した時に飛び散る星に攻撃判定がある楯。  |
| ドワーヴンガード   |            | たて          | -         | ラ、フ             |                        |
| こうげき<br>攻撃 | ぼうぎょ<br>防御 | めいしゅつ<br>命中 | かいひ<br>回避 | ぞくせい<br>属性      |                        |
| 0          | 12         | 0           | 85        | 0               | 失われた種族の技術によって作られた楯。    |

| ミスリルシールド   |            |             |           |            | たて  | -        | ラ、フ     |
|------------|------------|-------------|-----------|------------|---|----------|---------|
| こうげき<br>攻撃 | ぼうぎょ<br>防御 | めいちゆう<br>命中 | かいひ<br>回避 | ぞくせい<br>属性 | ミスリル製の楯。                                  |          |         |
| 0          | 14         | 0           | 85        | -          |   |          |         |
| カエル        |            |             |           |            | あたま                                       | -        | ラ、シ、フ、マ |
| こうげき<br>攻撃 | ぼうぎょ<br>防御 | めいちゆう<br>命中 | かいひ<br>回避 | ぞくせい<br>属性 | 水晶 <sup>すいりゆう</sup> でできたファンキーなカエル像。       |          |         |
| 0          | 1          | 0           | 0         | -          |   |          |         |
| レーザーヘルム    |            |             |           |            | あたま                                       | 20フォール   | ラ、シ、フ   |
| こうげき<br>攻撃 | ぼうぎょ<br>防御 | めいちゆう<br>命中 | かいひ<br>回避 | ぞくせい<br>属性 | かわせい <sup>かわせい</sup> の兜。                  |          |         |
| 0          | 2          | 0           | 0         | -          |   |          |         |
| バンテッドヘルム   |            |             |           |            | あたま                                       | 100フォール  | ラ、シ、フ   |
| こうげき<br>攻撃 | ぼうぎょ<br>防御 | めいちゆう<br>命中 | かいひ<br>回避 | ぞくせい<br>属性 | レーザーヘルム <sup>れーざー</sup> を強化したものだ。         |          |         |
| 0          | 8          | 0           | 0         | -          |   |          |         |
| アイアンヘルム    |            |             |           |            | あたま                                       | 350フォール  | ラ、シ、フ   |
| こうげき<br>攻撃 | ぼうぎょ<br>防御 | めいちゆう<br>命中 | かいひ<br>回避 | ぞくせい<br>属性 | てっせい <sup>てっせい</sup> の兜。                  |          |         |
| 0          | 14         | 0           | 0         | -          |   |          |         |
| プレートヘルム    |            |             |           |            | あたま                                       | 720フォール  | ラ、シ、フ   |
| こうげき<br>攻撃 | ぼうぎょ<br>防御 | めいちゆう<br>命中 | かいひ<br>回避 | ぞくせい<br>属性 | おたまげんたい <sup>おたまげんたい</sup> の頭全体をおおう金属製の兜。 |          |         |
| 0          | 20         | 0           | 0         | -          |   |          |         |
| スチールヘルム    |            |             |           |            | あたま                                       | 1600フォール | ラ、シ、フ   |
| こうげき<br>攻撃 | ぼうぎょ<br>防御 | めいちゆう<br>命中 | かいひ<br>回避 | ぞくせい<br>属性 | こうつづ製の兜。                                  |          |         |
| 0          | 24         | 0           | 0         | -          |   |          |         |
| ねこバンド      |            |             |           |            | あたま                                       | -        | -       |
| こうげき<br>攻撃 | ぼうぎょ<br>防御 | めいちゆう<br>命中 | かいひ<br>回避 | ぞくせい<br>属性 | レッサーフェルブル <sup>れーさー</sup> 用の防具。           |          |         |
| 0          | 25         | 0           | 0         | -          |   |          |         |

| ドワーヴヘルム    |            |             |           |            | あたま   | -       | ラ、シ、フ           |
|------------|------------|-------------|-----------|------------|---|---------|-----------------|
| こうげき<br>攻撃 | ぼうぎょ<br>防御 | めいちゆう<br>命中 | かいひ<br>回避 | ぞくせい<br>属性 | 矢 <sup>や</sup> われた種族 <sup>しゆぞく</sup> の技術 <sup>ぎゆつ</sup> によって作られた兜。              |         |                 |
| 0          | 28         | 0           | 0         | -          |   |         |                 |
| ミスリルヘルム    |            |             |           |            | あたま   | -       | ラ、シ、フ           |
| こうげき<br>攻撃 | ぼうぎょ<br>防御 | めいちゆう<br>命中 | かいひ<br>回避 | ぞくせい<br>属性 | ミスリル製の兜。  |         |                 |
| 0          | 32         | 0           | 0         | -          |   |         |                 |
| サンダル       |            |             |           |            | あし  | 3フォール   | ラ、ミ、ロ、イ、シ、ヨ、フ、マ |
| こうげき<br>攻撃 | ぼうぎょ<br>防御 | めいちゆう<br>命中 | かいひ<br>回避 | ぞくせい<br>属性 | まったく普通 <sup>ふつう</sup> のサンダル。  |         |                 |
| 0          | 1          | 0           | 10        | -          |   |         |                 |
| ブーツ        |            |             |           |            | あし  | 5フォール   | ラ、ミ、ロ、イ、シ、ヨ、フ、マ |
| こうげき<br>攻撃 | ぼうぎょ<br>防御 | めいちゆう<br>命中 | かいひ<br>回避 | ぞくせい<br>属性 | まったく普通 <sup>ふつう</sup> のブーツ。   |         |                 |
| 0          | 2          | 0           | 2         | -          |   |         |                 |
| レーザーグリーブ   |            |             |           |            | あし  | 100フォール | ラ、シ、フ           |
| こうげき<br>攻撃 | ぼうぎょ<br>防御 | めいちゆう<br>命中 | かいひ<br>回避 | ぞくせい<br>属性 | かわせい <sup>かわせい</sup> の脚絆。   |         |                 |
| 0          | 2          | 0           | 2         | -          |   |         |                 |
| スエードブーツ    |            |             |           |            | あし  | 20フォール  | ラ、ミ、ロ、イ、シ、ヨ、フ、マ |
| こうげき<br>攻撃 | ぼうぎょ<br>防御 | めいちゆう<br>命中 | かいひ<br>回避 | ぞくせい<br>属性 | スエード <sup>すゐど</sup> ：子ウシ <sup>こ</sup> の裏皮 <sup>うらかわ</sup> をけば立てたものだ。ふわふわとやわらかい。 |         |                 |
| 0          | 4          | 0           | 3         | -          |   |         |                 |
| アイアングリーブ   |            |             |           |            | あし  | 200フォール | ラ、シ、フ           |
| こうげき<br>攻撃 | ぼうぎょ<br>防御 | めいちゆう<br>命中 | かいひ<br>回避 | ぞくせい<br>属性 | てっせい <sup>てっせい</sup> の脚絆。   |         |                 |
| 0          | 4          | 0           | 4         | -          |   |         |                 |
| レーザーブーツ    |            |             |           |            | あし  | 45フォール  | ラ、ミ、ロ、イ、シ、ヨ、フ、マ |
| こうげき<br>攻撃 | ぼうぎょ<br>防御 | めいちゆう<br>命中 | かいひ<br>回避 | ぞくせい<br>属性 | かわせい <sup>かわせい</sup> のブーツ。  |         |                 |
| 0          | 6          | 0           | 6         | -          |   |         |                 |

|          |    |    |    |    |                                    |         |                 |
|----------|----|----|----|----|------------------------------------|---------|-----------------|
| プレートグリーブ |    |    |    |    | あし                                 | 600フォロ  | ラ、シ、フ           |
| 攻撃       | 防御 | 命中 | 回避 | 属性 | あしぜんたい<br>足全体をおおつ金属製の脚絆。           |         |                 |
| 0        | 6  | 0  | 6  | -  |                                    |         |                 |
| シルバーグリーブ |    |    |    |    | あし                                 | 2000フォロ | ラ、シ、フ           |
| 攻撃       | 防御 | 命中 | 回避 | 属性 | ぎんぎん<br>銀製の脚絆。                     |         |                 |
| 0        | 8  | 0  | 8  | -  |                                    |         |                 |
| ドワーヴンブーツ |    |    |    |    | あし                                 | -       | ラ、ロ、シ、ヨ         |
| 攻撃       | 防御 | 命中 | 回避 | 属性 | うしろ<br>失われた種族の技術によって作られたブーツ。       |         |                 |
| 0        | 12 | 0  | 0  | -  |                                    |         |                 |
| ぷどうシューズ  |    |    |    |    | あし                                 | 920フォロ  | -               |
| 攻撃       | 防御 | 命中 | 回避 | 属性 | かくとうかきょう<br>格闘家用の動きやすいフツ。          |         |                 |
| 0        | 15 | 0  | 50 | -  |                                    |         |                 |
| ミスリルグリーブ |    |    |    |    | あし                                 | -       | ラ、シ、フ           |
| 攻撃       | 防御 | 命中 | 回避 | 属性 | ミスリル<br>ミスリル製の脚絆。                  |         |                 |
| 0        | 16 | 0  | 0  | -  |                                    |         |                 |
| チャイナシューズ |    |    |    |    | あし                                 | 1200フォロ | イ               |
| 攻撃       | 防御 | 命中 | 回避 | 属性 | チャイナ<br>チャイナの香り漂うフツ。               |         |                 |
| 0        | 20 | 0  | 50 | -  |                                    |         |                 |
| ちゅうかシューズ |    |    |    |    | あし                                 | 500フォロ  | イ               |
| 攻撃       | 防御 | 命中 | 回避 | 属性 | ちゅうか<br>ちゅうかの香り漂うフツ。               |         |                 |
| 0        | 22 | 0  | 30 | -  |                                    |         |                 |
| アクアリング   |    |    |    |    | 装飾品                                | -       | ラ、ミ、ロ、イ、シ、ヨ、フ、マ |
| 攻撃       | 防御 | 命中 | 回避 | 属性 | みずけいこう<br>水系攻撃呪歌のダメージを50%で無効化する指輪。 |         |                 |
| 0        | 0  | 0  | 0  | 水  |                                    |         |                 |

|           |    |    |    |    |                                    |            |                 |
|-----------|----|----|----|----|------------------------------------|------------|-----------------|
| アストラリング   |    |    |    |    | 装飾品                                | -          | フ               |
| 攻撃        | 防御 | 命中 | 回避 | 属性 | ひしやうけん<br>飛翔剣を操るために必要な特殊な指輪。       |            |                 |
| 0         | 0  | 0  | 0  | 火  |                                    |            |                 |
| エメラルドリリング |    |    |    |    | 装飾品                                | -          | ミ、ロ、ヨ           |
| 攻撃        | 防御 | 命中 | 回避 | 属性 | MP消費を2/3にする指輪。                     |            |                 |
| 0         | 0  | 0  | 0  | -  |                                    |            |                 |
| オカリナ      |    |    |    |    | 装飾品                                | -          | ラ、ミ、ロ、イ、シ、ヨ、フ、マ |
| 攻撃        | 防御 | 命中 | 回避 | 属性 | レッサーフェルプールの少女が持っていたオカリナ。           |            |                 |
| 0         | 0  | 0  | 0  | -  |                                    |            |                 |
| サンタブーツ    |    |    |    |    | 装飾品                                | 4500000フォロ | ラ、ミ、ロ、イ、シ、ヨ、フ、マ |
| 攻撃        | 防御 | 命中 | 回避 | 属性 | これをもって寝れば自覚めた時きつと誰かがブレゼントしてくれるだろう。 |            |                 |
| 0         | 0  | 0  | 0  | -  |                                    |            |                 |
| スタークレスト   |    |    |    |    | 装飾品                                | -          | ミ、ロ             |
| 攻撃        | 防御 | 命中 | 回避 | 属性 | 星をあしらった紋章飾り。装備中はMP最大値が30%上昇。       |            |                 |
| 0         | 0  | 0  | 0  | -  |                                    |            |                 |
| ストーンチェック  |    |    |    |    | 装飾品                                | -          | ラ、ミ、ロ、イ、シ、ヨ、フ、マ |
| 攻撃        | 防御 | 命中 | 回避 | 属性 | 石化攻撃を70%で無効化するお守り。破壊確率10%。         |            |                 |
| 0         | 0  | 0  | 0  | -  |                                    |            |                 |
| セントエルモ    |    |    |    |    | 装飾品                                | -          | ラ、ミ、ロ、イ、シ、ヨ、フ、マ |
| 攻撃        | 防御 | 命中 | 回避 | 属性 | 港の少年からもらった、海の男が持つというお守り。           |            |                 |
| 0         | 2  | 0  | 10 | 水  |                                    |            |                 |
| つるはし      |    |    |    |    | 装飾品                                | 1200フォロ    | ラ、ミ、ロ、イ、シ、ヨ、フ、マ |
| 攻撃        | 防御 | 命中 | 回避 | 属性 | 岩をくずす道具。                           |            |                 |
| 0         | 0  | 0  | 0  | -  |                                    |            |                 |

| トライエンブレム |    |    |    |       | 装飾品                                  | 8000765フォル | ラ、ミ、ロ、イ、シ、ヨ、フ、マ |
|----------|----|----|----|-------|--------------------------------------|------------|-----------------|
| 攻撃       | 防御 | 命中 | 回避 | 属性    | 世界をお作りになった神トライアの紋章。                  |            |                 |
| 200      | 60 | 20 | 20 | 炎、風、雷 |                                      |            |                 |
| ネックレス    |    |    |    |       | 装飾品                                  | 500フォル     | ラ、ミ、ロ、イ、シ、ヨ、フ、マ |
| 攻撃       | 防御 | 命中 | 回避 | 属性    | サファイヤの飾りが美しい首飾り。                     |            |                 |
| 0        | 0  | 0  | 1  | -     |                                      |            |                 |
| ひうちし     |    |    |    |       | 装飾品                                  | -          | ラ、ミ、ロ、イ、シ、ヨ、フ、マ |
| 攻撃       | 防御 | 命中 | 回避 | 属性    | 2つの石を打ち合わせて火をおこす道具。                  |            |                 |
| 0        | 0  | 0  | 0  | -     |                                      |            |                 |
| ピヨハン     |    |    |    |       | 装飾品                                  | -          | ラ、ミ、ロ、イ、シ、ヨ、フ、マ |
| 攻撃       | 防御 | 命中 | 回避 | 属性    | 敵からのダメージで目に星が散り、攻撃できなくなる時間を1/2にする指輪。 |            |                 |
| 0        | 0  | 0  | 0  | -     |                                      |            |                 |
| フェアリリング  |    |    |    |       | 装飾品                                  | -          | ミ、ロ、ヨ           |
| 攻撃       | 防御 | 命中 | 回避 | 属性    | MP消費を1/2にする指輪。                       |            |                 |
| 0        | 0  | 0  | 0  | -     |                                      |            |                 |
| フェザーリング  |    |    |    |       | 装飾品                                  | -          | ヨ               |
| 攻撃       | 防御 | 命中 | 回避 | 属性    | 両親の形見の指輪。                            |            |                 |
| 0        | 5  | 0  | 0  | -     |                                      |            |                 |
| フレアリング   |    |    |    |       | 装飾品                                  | -          | ラ、ミ、ロ、イ、シ、ヨ、フ、マ |
| 攻撃       | 防御 | 命中 | 回避 | 属性    | 炎系攻撃呪紋のダメージを50%で無効化する指輪。             |            |                 |
| 0        | 0  | 0  | 0  | 火     |                                      |            |                 |
| ブローチ     |    |    |    |       | 装飾品                                  | 2500フォル    | ラ、ミ、ロ、イ、シ、ヨ、フ、マ |
| 攻撃       | 防御 | 命中 | 回避 | 属性    | 中央にダイヤをあしらった装飾品。                     |            |                 |
| 0        | 0  | 0  | 0  | -     |                                      |            |                 |

| プロテクトリング |    |    |    |    | 装飾品                                   | -       | ラ、ミ、ロ、イ、シ、ヨ、フ、マ |
|----------|----|----|----|----|---------------------------------------|---------|-----------------|
| 攻撃       | 防御 | 命中 | 回避 | 属性 | 敵の直接攻撃ダメージを0にし、ダメージ分HP回復する指輪。破壊確率30%。 |         |                 |
| 0        | 0  | 0  | 0  | -  |                                       |         |                 |
| ポイズンチェック |    |    |    |    | 装飾品                                   | 2800フォル | ラ、ミ、ロ、イ、シ、ヨ、フ、マ |
| 攻撃       | 防御 | 命中 | 回避 | 属性 | 毒攻撃を70%で無効化するお守り。破壊確率2%。              |         |                 |
| 0        | 0  | 0  | 0  | -  |                                       |         |                 |
| ミスティシンボル |    |    |    |    | 装飾品                                   | -       | ラ、ミ、ロ、イ、シ、ヨ、フ、マ |
| 攻撃       | 防御 | 命中 | 回避 | 属性 | INTが10%上昇する魔術師の紋章。                    |         |                 |
| 0        | 0  | 0  | 0  | -  |                                       |         |                 |
| メンタルリング  |    |    |    |    | 装飾品                                   | -       | ラ、ミ、ロ、イ、シ、ヨ、フ、マ |
| 攻撃       | 防御 | 命中 | 回避 | 属性 | 戦闘中に3秒毎にMPが3%回復する指輪。                  |         |                 |
| 0        | 0  | 0  | 0  | -  |                                       |         |                 |
| リバースドール  |    |    |    |    | 装飾品                                   | -       | ラ、ミ、ロ、イ、シ、ヨ、フ、マ |
| 攻撃       | 防御 | 命中 | 回避 | 属性 | 装備していると行動不能から即復活できる。破壊確率99%。          |         |                 |
| 0        | 0  | 0  | 0  | -  |                                       |         |                 |
| ルナタリスマン  |    |    |    |    | 装飾品                                   | -       | ラ、ミ、ロ、イ、シ、ヨ、フ、マ |
| 攻撃       | 防御 | 命中 | 回避 | 属性 | 装備中はHP最大値が30%上昇する。                    |         |                 |
| 0        | 0  | 0  | 0  | -  |                                       |         |                 |
| ルナテックリング |    |    |    |    | 装飾品                                   | -       | ミ、ロ、イ、シ、ヨ、フ、マ   |
| 攻撃       | 防御 | 命中 | 回避 | 属性 | あらゆる魔法と直接攻撃のダメージを0にする。                |         |                 |
| 0        | 0  | 0  | 0  | -  |                                       |         |                 |
| レジストリング  |    |    |    |    | 装飾品                                   | -       | ラ、ミ、ロ、イ、シ、ヨ、フ、マ |
| 攻撃       | 防御 | 命中 | 回避 | 属性 | 敵の攻撃魔法ダメージを1/10にする指輪。破壊確率30%。         |         |                 |
| 0        | 0  | 0  | 0  | -  |                                       |         |                 |

## 特殊な効果を有効に

## アイテムデータ②

## その他のアイテム

## 表の見方ひょうのみかた

|      |            |        |        |                                       |
|------|------------|--------|--------|---------------------------------------|
| アイアン | 10<br>フォール | 戦<br>× | キ<br>× | IRON。鉄です。「れんきん」に必要。「さいく」「かたなかじ」にも使える。 |
|------|------------|--------|--------|---------------------------------------|

- ① 名前  
② 価格  
③ 戦闘中に使えるアイテム (○…可能 ×…不可能)  
④ キャンプ中に使えるアイテム (○…可能 ×…不可能)  
⑤ 効果 ※特技 (→P.70~77) で使えるアイテムに関しては、特技名を「」で明記してあります。

ゲームを進めていくために、絶対欠かせないのが薬草などのアイテム。ここに紹介するのは、ほんの一部だ。他にもまだアイテムは存在するぞ。

## その他のアイテム一覧

|          |              |        |        |  |
|----------|--------------|--------|--------|--|
| アイアン     | 10<br>フォール   | 戦<br>× | キ<br>× | IRON。鉄です。「れんきん」に必要。「さいく」「かたなかじ」にも使える。              |
| アクアベリイ   | 70<br>フォール   | 戦<br>○ | キ<br>○ | 透明なブドウのような果実。毒の除去。HPを3%回復する。                       |
| アルテミスリーフ | 320<br>フォール  | 戦<br>× | キ<br>× | 薬草の一種。月の女神の名を冠した貴重価値の高い1年草。「ちようごう」で使用する。           |
| アップルパイ   | 120<br>フォール  | 戦<br>× | キ<br>○ | 生地の中に薄切りのリンゴを挟んで焼き上げたお菓子。HPを25%回復する。               |
| いちのくら    | 1000<br>フォール | 戦<br>× | キ<br>○ | 一ノ蔵無雑査純米。飽饑なること水の如く肴の味を殺さず逆に殺されやすい繊細な酒。HPを30%回復する。 |

|          |                |        |        |   |
|----------|----------------|--------|--------|---|
| オリハルコン   | -              | 戦<br>× | キ<br>× | 重力を遮断する力を持つと言われる不思議な金属。「さいく」「れんきん」「かたなかじ」で使用する。 |
| がくてん     | -              | 戦<br>× | キ<br>○ | 象典。アイテムとして使うと「オタマジャクシ」のスキルレベルが1ポイント上がる。         |
| ギター      | 120000<br>フォール | 戦<br>× | キ<br>× | 指先でひく糸が六本の弦楽器。「おんがく」で使用する。                      |
| キュアストーン  | 1000<br>フォール   | 戦<br>○ | キ<br>○ | 石化した体を治す薬。                                      |
| キュアパラライズ | 800<br>フォール    | 戦<br>○ | キ<br>○ | 麻痺した体を治す。HPを25%回復する。                            |
| キュアポイズン  | -              | 戦<br>○ | キ<br>○ | 体内の毒素を浄化する薬。HPを25%回復する。                         |
| ぎよかいるい   | 800<br>フォール    | 戦<br>× | キ<br>× | 食材の一種。マグロ、うに、あわびなど。「ちようり」で使用する。                 |
| くだもの     | 180<br>フォール    | 戦<br>× | キ<br>× | 食材の一種。リンゴ、ミカンなど。「ちようり」で使用する。                    |
| クラリネット   | 80000<br>フォール  | 戦<br>× | キ<br>× | 縦笛型でキーのある木管楽器。リードは1枚で、使い慣れた者が良い。「おんがく」で使用する。    |
| グリーンベリル  | 1400<br>フォール   | 戦<br>× | キ<br>× | 緑柱石。一般にはエメラルドと呼ばれる。「さいく」「れんきん」で使用する。            |
| クリエイターペン | 120<br>フォール    | 戦<br>× | キ<br>× | 創作意欲がわきあがる不思議なペン。「おんがく」に必要。                     |

|         |               |   |   |   |
|---------|---------------|---|---|---|
| クリスタル   | 740<br>フォル    | 戦 | キ | 水晶。「さいく」「れんきん」で使用する。                        |
|         |               | × | × |   |
| けんじやのいし | -             | 戦 | キ | 錬金術師達が生掛けで作り出そうとしている伝説の鉱物。「さいく」「れんきん」で使用する。 |
|         |               | × | × |   |
| ゴールド    | 280<br>フォル    | 戦 | キ | 金。ただし、不純物が多いのであまり価値は高くない。「さいく」「れんきん」で使用する。  |
|         |               | × | × |   |
| こくもつ    | 800<br>フォル    | 戦 | キ | 食材の一種。米、麦など。「ちょうり」で使用する。                    |
|         |               | × | × |   |
| サククス    | 161000<br>フォル | 戦 | キ | 管楽器の一種。ジャズ音楽の代表的楽器。「おんがく」で使用する。             |
|         |               | × | × |   |
| サファイア   | 680<br>フォル    | 戦 | キ | 宝石の一種で、青く透明がかったもの。「さいく」「れんきん」で使用する。         |
|         |               | × | × |   |
| サワーシロップ | -             | 戦 | キ | 酸味がさわやかさを誘う蜜。MPを30%回復する。                    |
|         |               | ○ | ○ |   |
| シーフードスパ | 520<br>フォル    | 戦 | キ | 海鮮類をメインの具として入れたスパゲッティ。HPを30%回復する。           |
|         |               | × | ○ |   |
| ししのぞう   | -             | 戦 | キ | 獣系の魔物を一定確率で消滅させる。                           |
|         |               | ○ | × |   |
| シチュー    | 520<br>フォル    | 戦 | キ | 肉や野菜をとり火で煮込んだ洋風料理。HPを36%回復する。               |
|         |               | × | ○ |   |
| シャーベット  | 100<br>フォル    | 戦 | キ | 果汁に砂糖などを混ぜ半固体状に固めた氷菓子。HPを10%回復する。           |
|         |               | × | ○ |   |

|          |             |   |   |   |
|----------|-------------|---|---|---|
| シャドウフラウア | 300<br>フォル  | 戦 | キ | 薬草の一種。光に照らすと枯れてしまう世にも珍しい花。「ちょうごう」でも使用できる。         |
|          |             | ○ | ○ |   |
| シルバー     | 300<br>フォル  | 戦 | キ | 銀。ただし、不純物が多いのであまり価値は高くない。「さいく」「れんきん」「かたなかし」で使用する。 |
|          |             | × | × |   |
| シンテレラグラス | -           | 戦 | キ | 華麗なる転身をはかる薬。店頭価格割引25% OFF。                        |
|          |             | × | ○ |   |
| スイートシロップ | 200<br>フォル  | 戦 | キ | 程よい甘さの蜜。HPを30%回復する。                               |
|          |             | ○ | ○ |   |
| スイートポット  | -           | 戦 | キ | 甘い香りのする薬。HPを20%回復する。                              |
|          |             | ○ | ○ |   |
| スタールビー   | -           | 戦 | キ | 光の加減によって中央に星のきらめきが見えるルビー。「さいく」「れんきん」で使用する。        |
|          |             | × | × |   |
| スティンクポット | -           | 戦 | キ | 強い臭いのする薬。飲むのに勇氣がいる。HPを30%回復するが毒薬がある。              |
|          |             | ○ | ○ |   |
| スティンクボム  | 200<br>フォル  | 戦 | キ | 敵1体にダメージを与え、一定時間攻撃できなくさせる爆裂式の小瓶。                  |
|          |             | ○ | × |   |
| ステーキ130  | 500<br>フォル  | 戦 | キ | 130グラムサーロインステーキ。HPを35%回復する。                       |
|          |             | × | ○ |   |
| スペクタクルズ  | 10<br>フォル   | 戦 | キ | 特殊なメガネ。鑑定作業に必須。戦闘中は敵の弱点を知ることができる。                 |
|          |             | ○ | × |   |
| スバルポーシオン | 1000<br>フォル | 戦 | キ | 魔の秘薬。呪紋攻撃のダメージが30%上昇する。                           |
|          |             | ○ | × |   |

|         |                |        |        |  |
|---------|----------------|--------|--------|--|
| スミスハンマー | 600<br>フォール    | 戦<br>× | キ<br>× | 「かたなかじ」に必要となる大金槌。                                    |
| セボリー    | 50<br>フォール     | 戦<br>○ | キ<br>○ | 薬草の一種。秋にはサクランボのような赤い果実を実らせる。HPを10%回復。「ちょうごう」でも使用できる。 |
| せんちゆう   | 1400<br>フォール   | 戦<br>× | キ<br>○ | 船中八策。坂本龍馬にちなんだといういわれのある度数8の辛口の酒。HPを30%回復する。          |
| ダイヤモンド  | 3000<br>フォール   | 戦<br>× | キ<br>× | 宝石の一種。純粋な炭素の結晶物で、最も硬度が高い。「さいく」「れんきん」で使用する。           |
| ダマスクス   | -              | 戦<br>× | キ<br>× | 弾力、耐久性に富む黒い金属。「れんきん」「かたなかじ」で使用する。                    |
| ぢどりくしゃき | -              | 戦<br>× | キ<br>○ | 健康に育った地鳥の串焼き。HPを15%回復する。                             |
| トランペット  | 120000<br>フォール | 戦<br>× | キ<br>× | 金管楽器の一種。強く鋭い音色が特徴。「おんがく」で使用する。                       |
| トロンボーン  | 195000<br>フォール | 戦<br>× | キ<br>× | 金管楽器の一種。U字型の管を差し込み、伸縮させて音の高さを変える。「おんがく」で使用する。        |
| にくるい    | 250<br>フォール    | 戦<br>× | キ<br>× | 食材の一種。豚肉、牛肉など。「ちょうり」で使用する。                           |
| ハーモニカ   | 28600<br>フォール  | 戦<br>× | キ<br>× | リードを振動させて音を出す細長い箱形の楽器。「おんがく」で使用する。                   |
| バイオリン   | 200000<br>フォール | 戦<br>× | キ<br>× | 手で持ち、肩に当てて弾く四弦の楽器。「おんがく」で使用する。                       |

|          |             |        |        |  |
|----------|-------------|--------|--------|--|
| はっけおうぎしょ | -           | 戦<br>× | キ<br>○ | 八卦拳奥義の極意が記された奥義書。                                    |
| ハトのえさ    | 1<br>フォール   | 戦<br>× | キ<br>× | ハトにあげるエサ。「ファミリア」で使用する。                               |
| バブルポーション | -           | 戦<br>○ | キ<br>○ | ブクブクと泡立つ薬。HPが10%回復するが、石化してしまう。                       |
| びじょうぶ    | -           | 戦<br>× | キ<br>○ | 美丈夫うすにごり。特徴ある飲み口を持つ発泡酒。生産量が少なくまずお目にかかれない。HPを30%回復する。 |
| フェアリィグラス | -           | 戦<br>○ | キ<br>× | 妖精の秘薬。服用者は30秒間MP未消費で呪紋詠唱が可能になる。                      |
| ブラックベリィ  | 180<br>フォール | 戦<br>○ | キ<br>○ | 黒いブドウのような果実。MPを20%回復する。                              |
| プリティアイドル | -           | 戦<br>× | キ<br>× | タイヤ製の変装らしい人形。  |
| フルーツパフェ  | 60<br>フォール  | 戦<br>× | キ<br>○ | アイスの上に様々な果物やチョコを交互に重ねて乗せたデザート。HPを20%回復する。            |
| フルーツポット  | -           | 戦<br>○ | キ<br>○ | 芳醇な果実のような薬。飲み干してしまいたい衝動にかられてしまう。HP/MPを45%回復する。       |
| ブルーベリィ   | 50<br>フォール  | 戦<br>○ | キ<br>○ | 青いブドウのような果実。HPを20%回復する。                              |
| フレアボム    | 180<br>フォール | 戦<br>○ | キ<br>× | 敵1体を炎で攻撃する爆撃式の小瓶。                                    |



|          |              |   |   |   |
|----------|--------------|---|---|---|
| フレッシュボトル | -            | 戦 | キ | これなら子供でも喜んで飲み干しそうだ。HPを100%回復する。                         |
| マイトポーション | 600<br>フォール  | 戦 | キ | 力の秘薬。服用者は戦闘中直接攻撃のダメージが30%上昇する。                          |
| マインドボム   | 300<br>フォール  | 戦 | キ | 敵1体のMPにダメージを与える爆裂式の小瓶。                                  |
| マジックカード  | 70<br>フォール   | 戦 | キ | 白紙のカード。マークを描き入ると、様々な特殊効果を持つようになる。「アート」に必要。              |
| マジックカラー  | 2000<br>フォール | 戦 | キ | 特殊な絵の具。これで描いた絵は様々な特殊効果を持つようになる。「アート」に必要。                |
| マンドレイク   | 100<br>フォール  | 戦 | キ | 薬草の一種。醜悪な老父を思わせる奇妙な球根を持つ多年草。使用すると行動不能になる。「ちょうごう」で活用できる。 |
| ミーティアライト | -            | 戦 | キ | いん石のかけら。「かたなかじ」で使用する。                                   |
| ミスリル     | -            | 戦 | キ | 伝承にのみ、その存在が認められていた魔法金属。「かたなかじ」で使用する。                    |
| ミックスシロップ | -            | 戦 | キ | 様々な果物をミックスした味の蜜。HP/MPを30%回復する。                          |
| ムーナイト    | -            | 戦 | キ | 月の石。落下してきたのか、誰かが持ってきたのかは不明。「さいく」「かたなかじ」で使用する。           |
| マルチポーション | -            | 戦 | キ | どろどろした薬。ひどくいやな予感がする。                                    |

|          |              |   |   |   |
|----------|--------------|---|---|---|
| やえがき“む”  | 4000<br>フォール | 戦 | キ | 八重垣・無。純米吟醸がよい。特徴のある本当にこころ良い香りがする酒。HPを30%回復する。 |
| やさい      | 60<br>フォール   | 戦 | キ | 食材の一種。キャベツ、ニンジンなど。「ちょうり」で使用する。                |
| ラベンダー    | 35<br>フォール   | 戦 | キ | 薬草の一種。小さな青い花とさわやかな香りが印象的。「ちょうごう」で使用する。        |
| リキュールボトル | 300<br>フォール  | 戦 | キ | アルコール成分を含んだ薬。酒成分は5%。毒・麻痺・石化した体を治す。            |
| リサーチペン   | 400<br>フォール  | 戦 | キ | 研究意欲がわきあがる不思議なペン。「しっぴつ」に必要。                   |
| リザレクトボトル | 500<br>フォール  | 戦 | キ | 生命の秘薬。味方1人を行動不能から回復させる。HPも35%回復。              |
| ルーンメタル   | -            | 戦 | キ | 魔力の結晶体と呼ばれているが、真偽のほどは不明。「れんきん」「かたなかじ」で使用する。   |
| ルビー      | 450<br>フォール  | 戦 | キ | 宝石の一種で紅色のもの。「さいく」「れんきん」で使用する。                 |
| ルビーパールシャ | -            | 戦 | キ | ルビー製の可愛らしい猫。                                  |
| レインボーダイヤ | -            | 戦 | キ | 七色の輝きを見せる世にも珍しいダイヤ。「さいく」「れんきん」で使用する。          |
| ワイン      | -            | 戦 | キ | ブドウの果実をしほり発酵させた果実酒。HPを32%回復する。                |

て ぐわ てき オークー  
手強い敵もこれでOK!

## モンスターデータ

表の見方 ひょうのみかた

## ①アコライト



| H    | P |
|------|---|
| 4800 |   |
| M    | P |
| 150  |   |

①一緒に現れたモンスターにキュアオールをかけ、HPを回復させる。真っ先に倒そう。

- ①モンスターの名称
- ②モンスターの写真
- ③持っているヒットポイント
- ④持っているメンタルポイント
- ⑤攻撃方法などの特徴



ムーアからシルヴァラントまで、現在・過去を含む大陸に出現するモンスターの一覧だ。敵の特徴や弱点がわかるぞ。

## モンスター一覧

## アコライト



| H    | P |
|------|---|
| 4800 |   |
| M    | P |
| 150  |   |

①一緒に現れたモンスターにキュアオールをかけ、HPを回復させる。真っ先に倒そう。

## アサシンバグ



| H   | P |
|-----|---|
| 160 |   |
| M   | P |
| 50  |   |

①空中から突撃してくる。浮いているうちに攻撃しよう。スイートシロップを落とすこともある。

## アスピテル



| H    | P |
|------|---|
| 4450 |   |
| M    | P |
| 0    |   |

①パーシ神殿最深部にいるモンスター。ミサイルを飛ばしてくるが雷系の攻撃で必戦しよう。

## アームドナイト



| H   | P |
|-----|---|
| 900 |   |
| M   | P |
| 50  |   |

①剣を飛ばして攻撃してくる。倒すとサーベルを落とすこともある。雷系の攻撃に弱いぞ。

## ウィスパー



| H    | P |
|------|---|
| 3000 |   |
| M    | P |
| 50   |   |

①たまにアイスニードルを使ってくる。火系と光系に弱いぞ。ライトクロスやレイなどで戦おう。

## ヴェルカント



| H    | P |
|------|---|
| 2550 |   |
| M    | P |
| 50   |   |

①こんぼうでなぐりつけたり、右を放つたりしてくる。火の属性に弱いのではアポムは有効だ。

## ヴォーパルバニー



| H    | P |
|------|---|
| 3400 |   |
| M    | P |
| 0    |   |

①シルヴァラント遺跡に現れる。つやパンチで攻撃してくるぞ。火系のアイテムや呪紋で倒そう。

## ウォルザ



| H    | P |
|------|---|
| 4000 |   |
| M    | P |
| 150  |   |

①プリザードで吹雪を巻き起こしてくるモンスター。スターフレアなどの光系攻撃が有効だ。

## キラビー



|     |   |
|-----|---|
| H   | P |
| 120 |   |
| M   | P |
| 0   |   |

ふわふわと空中に浮いているが、突然急降下して刺すように攻撃してくる。火系での応戦が有効。

## クニークルス



|      |   |
|------|---|
| H    | P |
| 3300 |   |
| M    | P |
| 0    |   |

舌をのばして攻撃してくるモンスター。当たると毒を受けてしまう。遠距離から攻めていこう。

## クレリック



|      |   |
|------|---|
| H    | P |
| 1200 |   |
| M    | P |
| 60   |   |

一緒に現れたモンスターにキュアライトをかけてHPを回復させる。ちよつとやっかいだ。

## ゲディス



|      |   |
|------|---|
| H    | P |
| 2800 |   |
| M    | P |
| 80   |   |

シルヴァラント遺跡に出現する。ウーンズ、ワードオブテスの呪紋を唱えてくるので要注意。

## ゲレル



|      |   |
|------|---|
| H    | P |
| 1200 |   |
| M    | P |
| 50   |   |

針のようなトゲをのばして攻撃してくる。そのうえ分裂もするので、衝量破などで早く倒そう。

## コボルド



|     |   |
|-----|---|
| H   | P |
| 450 |   |
| M   | P |
| 50  |   |

パンチを繰り出してくるが、すぐ疲れる。倒せばフレアボムを落とすぞ。火系と雷系に弱い。

## コボルドキング



|      |   |
|------|---|
| H    | P |
| 2200 |   |
| M    | P |
| 12   |   |

速くて強いパンチで攻撃してくるうえ、スタミナもある。だまにぎよかいるいを落とすぞ。

## サーグェン



|      |   |
|------|---|
| H    | P |
| 1600 |   |
| M    | P |
| 0    |   |

鋭い剣を飛ばしたり、2段階りをしたり攻撃はハード。雷系に弱く?WEAPONを落とすことも。

## サベイジ



|      |   |
|------|---|
| H    | P |
| 2600 |   |
| M    | P |
| 0    |   |

石をこんぼうで打ち飛ばしてくる。また、こんぼうの2段打ちも。衝撃破でもねげれば倒せる。

## サンドウォーム



|     |   |
|-----|---|
| H   | P |
| 420 |   |
| M   | P |
| 0   |   |

火系の攻撃で倒そうとするとHPを回復させてしまう。弱点は風の属性。ダマスクスを落とす。

## シャドウフラウア



|      |   |
|------|---|
| H    | P |
| 4200 |   |
| M    | P |
| 50   |   |

毒攻撃やガスをまいて爆発攻撃をしてくる。火、雷、光の属性に弱く倒すと?HERBを落とす。

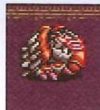
## スキュラ



|      |   |
|------|---|
| H    | P |
| 4550 |   |
| M    | P |
| 50   |   |

水系の攻撃はすべてHPに還元されてしまう。<もの巢を張られる前に火系の呪紋で倒そう。

## スティージ



| H     | P |
|-------|---|
| 10200 |   |
| M     | P |
| 50    |   |

飛んではばたくだけでダメージを与えてくる。また、羽から複数の剣をとばす攻撃もあるぞ。

## ストローパー



| H    | P |
|------|---|
| 1600 |   |
| M    | P |
| 50   |   |

針のようなゲでまひを与える。また、分裂する前に倒したい。リキュールボトルを落とすことがある。

## ドラゴンアクス



| H    | P |
|------|---|
| 3000 |   |
| M    | P |
| 0    |   |

シルヴァラント遺跡に出現するモンスター。大きな斧を突き出して攻撃してくるぞ。

## ドラゴンフライ



| H   | P |
|-----|---|
| 350 |   |
| M   | P |
| 50  |   |

キラビーやアサシンバグと同じように、空から急降下して体ごとぶつかってくる。

## スライム



| H   | P |
|-----|---|
| 280 |   |
| M   | P |
| 50  |   |

分裂しながらゼリー状の体に埋められた球体を飛ばしてくる。倒すとブルーベリィを落とすぞ。

## ダイアウルフ



| H    | P |
|------|---|
| 1310 |   |
| M    | P |
| 10   |   |

おたけびをあげて自分の防御力をアップする。火系の攻撃はHPを回復させるだけなので注意。

## ドロウレクター



| H    | P |
|------|---|
| 3800 |   |
| M    | P |
| 150  |   |

モンスターのHPをキュアオールで回復させる。強敵と一緒に現れるのでキツイ戦闘になるぞ。

## パイルシェリー



| H   | P |
|-----|---|
| 700 |   |
| M   | P |
| 50  |   |

イラプションを唱えたり体を火だるまにして旋回してきたりする。水系の攻撃で応戦しよう。

## チンケシーフ



| H  | P |
|----|---|
| 90 |   |
| M  | P |
| 0  |   |

武器らしい武器も特殊攻撃も持っていない。さくさくと倒してスペクタクルズを入手しよう。

## デュエルシェイプ



| H    | P |
|------|---|
| 3000 |   |
| M    | P |
| 50   |   |

直接攻撃が効きにくいのでHPのわりに強敵。光の玉をよけながら、遠距離から攻撃しよう。

## ハウンドシェイプ



| H    | P |
|------|---|
| 3100 |   |
| M    | P |
| 50   |   |

光の球を飛ばしてまひ攻撃をかくしてくる。遠距離からの必殺技&呪紋攻撃で応戦するのが有効。

## バーグラー



| H   | P |
|-----|---|
| 450 |   |
| M   | P |
| 0   |   |

重装備で身を固めているが、実際はそれほど強くない。通常攻撃の連続で十分倒せるぞ。

## バーサーカー



|      |   |
|------|---|
| H    | P |
| 8450 |   |
| M    | P |
| 0    |   |

てつぼう れん だ こうげき  
鉄棒で連打攻撃してくる。め  
くりを覚えていけば互角に戦  
えるぞ。ゴールドを落とすことも。

## バンデッド



|     |   |
|-----|---|
| H   | P |
| 300 |   |
| M   | P |
| 0   |   |

どくこうげき  
毒攻撃をしかけてくるのがやっ  
かい。倒すとスイートシロップ  
を落とす。水と光の属性が弱点。

## ブラックスライム



|      |   |
|------|---|
| H    | P |
| 3400 |   |
| M    | P |
| 0    |   |

ぶんれつ せき か こうげき  
分裂して石化攻撃をしかけてく  
る強敵だ。倒すと?ITEMかバ  
ブルポーションを落とす。

## ブラッドウォーム



|      |   |
|------|---|
| H    | P |
| 2300 |   |
| M    | P |
| 0    |   |

かみつ き こうげき まる ぼうぎょ  
かみつ攻撃、丸まり防御はフ  
エルウォームと同様だが、かな  
り堅い。?JEMを落とすぞ。

## フェルウォーム



|     |   |
|-----|---|
| H   | P |
| 250 |   |
| M   | P |
| 0   |   |

おほい ちろ ころげき  
大きな口でかみつて攻撃し、  
丸まって防御する。雷系で応戦  
すると有効。アイアンを落とす。

## ブッシュワーカー



|     |   |
|-----|---|
| H   | P |
| 450 |   |
| M   | P |
| 0   |   |

こぶしを固めて攻撃してくる。  
思わぬダメージを受けることも  
あるので必殺技で早めに倒そう。

## プリティバニー



|     |   |
|-----|---|
| H   | P |
| 500 |   |
| M   | P |
| 0   |   |

とび はねながら舌をのびして攻  
撃してくる。複数で現れること  
が多いぞ。風の属性が弱点だ。

## プリティベル



|      |   |
|------|---|
| H    | P |
| 1510 |   |
| M    | P |
| 20   |   |

ファイアボルトで攻撃してくる。  
体が光りはじめたら呪紋を使う  
前触れなので、注意しよう。

## フッド



|     |   |
|-----|---|
| H   | P |
| 620 |   |
| M   | P |
| 50  |   |

と飛ばしてくる球体に当たると  
石化状態にされてしまう。倒せ  
ばスティンクポットを落とすぞ。

## フラックシェイプ



|      |   |
|------|---|
| H    | P |
| 2250 |   |
| M    | P |
| 50   |   |

体の周りのバリアがふくらむと  
直接攻撃が通用しない。その場  
合、トラクタービームが有効だ。

## フロードシェリー



|     |   |
|-----|---|
| H   | P |
| 700 |   |
| M   | P |
| 50  |   |

プリサードの呪紋で攻撃する。  
火の属性に弱いので、ファイア  
ボルトなどで応戦しよう。

## ペトロゲレル



|      |   |
|------|---|
| H    | P |
| 1400 |   |
| M    | P |
| 0    |   |

トゲで石化攻撃してくる。分  
裂する前に必殺技で素早く倒そ  
う。リキールボトルを落とすぞ。

## ホードウルフ



| H   | P |
|-----|---|
| 160 |   |
| M   | P |
| 50  |   |

おたけびをあげて自分の防御力をアップさせるが、通常攻撃で十分。ステータス130を落とす。

## マンドレイク



| H   | P |
|-----|---|
| 700 |   |
| M   | P |
| 50  |   |

葉っぱのような部分で毒を振りまいてくる。火系の攻撃に弱く、倒すとマンドレイクを落とす。

## メフェティス



| H    | P |
|------|---|
| 2800 |   |
| M    | P |
| 100  |   |

水系の呪紋を唱えるうえに、キュアオールでモンスター全体のHP回復も。光系の攻撃が有効。

## マギウス



| H   | P |
|-----|---|
| 800 |   |
| M   | P |
| 40  |   |

ファイアボールやアイスニードルなど、属性にかかわらず様々な呪紋を使ってくるので要注意。

## メイリィ



| H    | P |
|------|---|
| 2200 |   |
| M    | P |
| 50   |   |

シルヴァラント周辺に現れる。顔つきはかわしいが、近距離から剣で鋭く切り込んでくるぞ。

## メールシェイプ



| H    | P |
|------|---|
| 3250 |   |
| M    | P |
| 20   |   |

体の周りのバリアごと体当たりしてくる。光の属性で必戦するとHPを回復されてしまうぞ。

## リザードアクス



| H    | P |
|------|---|
| 1600 |   |
| M    | P |
| 0    |   |

斧を突きつけて一撃必殺をねらってくる。めくりのスキルなどを使って早めに倒そう。

## レッサーアサシン



| H    | P |
|------|---|
| 2500 |   |
| M    | P |
| 0    |   |

動きがすばやく、命中率を上げておかないと苦戦しそう。レイなど光の属性が弱点だ。

## ロバーアクス



| H   | P |
|-----|---|
| 500 |   |
| M   | P |
| 0   |   |

重い斧を突き出して攻撃してくる。倒すとセボリーを落とす。風系と水系の攻撃に弱いぞ。

## リトルバニー



| H  | P |
|----|---|
| 70 |   |
| M  | P |
| 0  |   |

飛び跳ねながら、舌をのびして攻撃してくる。気をためてパワアップすることもあるぞ。



---

# スターオーシャン 公式ガイドブック

---

## STAFF

● 企画

 株式会社 エニックス

● 編集

株式会社レッカ社

● 構成・文

松本英明

● データ解析

小林政文 良原秀明

● 折り込みポスターマップイラスト

延原利定

● デジタルマップ作成

森脇 隆(株式会社レッカ社)

● レイアウト

宮島さち子

● 協力

スターオーシャン制作スタッフのみなさん

# STAR OCEAN

スターオーシャン

© tri-Ace Ltd.・MEIMU・ENIX1996

スーパーファミコン® は任天堂の商標です。

---

1996年8月8日 初版第1刷発行

発行人 福嶋康博

編集人 千田幸信

発行所  株式会社 エニックス

東京都新宿区西新宿7-5-25

西新宿木村屋ビル3F

営業 ☎03-3369-8982

編集 ☎03-3369-7200

印刷所 大日本印刷株式会社

乱丁・落丁本はお取り替えいたします  
無断転載・上演・上映・放送を禁じます  
定価はカバーに表示してあります

©ENIX1996, Printed in Japan.

ISBN4-87025-903-6