

スーパーファミコン®
SHVC-ARFJ-JPN



STAR OCEAN

スターオーシャン

とりあつかいせつめいしょ
取扱説明書

このたびはエニックスのスーパーファミコン専用ソフト「スター
オーシャン」をお買いいただき、誠にありがとうございます。ゲーム
を始める前に、操作方法、使用上の注意など、この「取扱説明書」
をよくお読みいただき、正しい使用方法でご使用ください。

使用上のご注意

警告

疲れた状態や、連続して長時間にわたるご使用は、健康上好ましくありませんので避けてください。ごくまれに、強い光の刺激や、点滅を受けたり、テレビ画面等を見たりしている時に、一時的に筋肉のけいれんや意識の喪失等の症状を経験する人がいます。こうした症状を経験した人は、ゲームをする前に必ず医師と相談してください。また、ゲームをしていて、このような症状が起きた場合には、ゲームを止め、医師の診察を受けてください。

ゲームをしていて、手や腕に疲労、不快や痛みを感じた時は、ゲームを中止してください。その後も痛みや不快感が続いている場合は、医師の診察を受けてください。それを怠った場合、長期にわたる障害を引き起こす可能性があります。他の要因により、手や腕の一部に障害が認められたり、疲れている場合には、ゲームをすることによって、悪化する可能性があります。そのような場合は、ゲームをする前に医師に相談してください。

注意

健康のため、ゲーム画面からできるだけ離れてご使用ください。長時間使用する時は、適度に休憩してください。めやすとして1時間ごとに10～15分の小休止をおすすめします。スーパーファミコンをプロジェクションテレビ(スクリーン投影式のテレビ)に接続すると、残像現象(画面ヤケ)が生じるため、接続しないでください。

警告

火災や感電を防止するために次のことを必ず守ってください。

●使用後はACアダプタをコンセントから必ず抜いておいてください。

■使用上のお願ひ

- 精密機器ですので、極端な温度条件下での使用や保管及び強いショックを避けてください。また、絶対に分解しないでください。
- 端子部に手を触れたり、水にぬらすなど、汚さないようにしてください。故障の原因となります。
- シンナー、ベンジン、アルコール等の揮発油でふかないでください。
- カセットの脱着時には必ずスーパーファミコン本体の電源スイッチをお切りください。

Contents



STAR OCEAN

■ ストーリー	4P
■ <small>そうさほうほう</small> 操作方法	5P
■ ゲームの始めかたと終わるかた	7P
■ サウンドプレイヤー	9P
■ <small>がめん</small> マップ画面	11P
■ <small>がめん</small> マップ画面のアクション	13P
■ <small>みせ</small> お店について	15P
■ キャンプメニュー	16P
■ とくぎ	16P
■ アイテム	18P
■ せんじゆつ	19P
■ レジスト	20P
■ そうび	21P
■ スキル	22P
■ スキルの <small>かつようほう</small> 活用法	23P
■ ステータス	24P
■ セーブ	25P
■ <small>せんとうがめん</small> 戦闘画面	26P
■ <small>せんとうがめん</small> 戦闘画面の見方	26P
■ <small>せんとう</small> 戦闘パターンについて	27P
■ プレイヤーの命令で行う攻撃	28P
■ <small>つうじょうわざ</small> 通常技による攻撃	28P
■ <small>とくぎ</small> 特技内の必殺技による攻撃	28P
■ <small>せんとうちゆう</small> 戦闘中のAIキャラの呪紋設定	28P
■ サークルコマンドアイコンの使用 <small>しようほうほう</small> 方法	30P
■ アイテムやスペシャルの使用上 <small>しようじょう</small> の注意	32P
■ 防衛 <small>ぼうぎ</small> について	32P
■ 攻撃位置 <small>こうげきい</small> について	32P
■ ステータスの異常 <small>いじょう</small>	32P
■ <small>せんとうしゅうりよう</small> 戦闘終了とゲームオーバー	34P
■ <small>せんとうじ</small> 戦闘時の必殺技について	35P
■ アイテム	36P
■ キャラクター <small>しょうかい</small> 紹介	38P

Story

無限むげんに

ひろがる星々ほしほしの海うみ……。

少年しょうねんは数奇すうきなる運命うんめいのもとに

未知みちなる時空じくうをさまよう……。

へいおん ひび つづ まち
平穏な日々が続く、ここクラトスの町。

まち しげいだん しょそく
この町の自警団に所属しているラティとドーン。

へいわ まいにち しょうしょうたいくつ
平和な毎日に少々退屈していたラティは、

ひ となりまち きびょうはっせい しらせ みみ
ある日、隣町クールで奇病発生との報を耳にする。

げんいんきゅうめい たんしんげんち の こ
原因究明のため単身現地へ乗り込むと

な の て おさな ちちおや
名乗り出たのは、ラティの幼なじみミリーの父親で

ほうじゅつい
法術医のマルトスであった。

すうじつこ まち ま お いちわ てんしょぼと
数日後、町に舞い降りた一羽の伝書鳩。

あし れんらく とだ
その足には、しばらく連絡の途絶えていた

てがみ ゆ
マルトスからの手紙が結わえられていた。

きびょう からだ せきか
そこには、この奇病は体を石化させてしまうもので、

みずか かんせん むね つづ
自らも感染してしまった旨が綴られていた。

かれ やまい なお やま やくそう
彼の病を治すためには、メトクス山の薬草が

ひつよう し にん まち とだ さんちよう
必要だと知る3人。町を飛び出し山頂を

めざ
目指していたのだが……。



そう さ ほう ほう 操作 方法

コントローラーの操作は、大きくわけて「マップ画面」「メニュー画面」「戦闘画面」の3つで異なります。このマニュアルでの操作方法は、全て初期状態のボタン設定を基本としています。



■Xボタン

- メニュー画面を表示します。
- サークルコマンドアイコンを表示します。

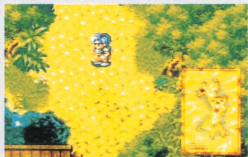
←メニュー画面

■十字ボタン

- キャラクターの移動や、カーソルを移動させてコマンドを選択するときに使います。

■スタートボタン

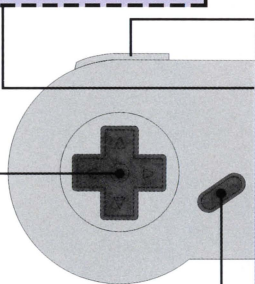
- フィールド移動時のワールドマップの表示をします。



↑マップ画面

■セレクトボタン

ゲーム中は使用しません。



■Lボタン/Rボタン

- 特技が使用できます。
- アイテムが画面いっぱいになるとき、次の画面へスクロールします。

■Aボタン

- コマンドの決定
- 人の前で押すと会話をします。
- 宝箱などの中身を調べることができます。
- 攻撃する敵キャラクターを選択します(ロック・オンカーソルの表示がされます)。
- 敵に攻撃をします。



↑ 戦闘画面

■Yボタン

- 攻撃する敵キャラクターの選択をします。(1回押すと味方も選べる「フリーカーソル」が表示され、2回押すとAボタンと同じ「ロック・オンカーソル」が表示されます)

■Bボタン

- コマンドなどの取り消し
- 押しながらだとキャラクターの高速移動ができます。(特技を習得してから操作ができるようになります。)
- メニュー画面からマップ画面へ戻ります。
- 命令する味方キャラクターを選択します(キャラクターカーソルの表示がされます)。



ゲームの始めかたと終わるかた

カセットを正しく
本体に差し込み、
電源を入れてくだ
さい。スタートボ
タンを押して、
New Gameを選び
Aボタンを押す
と、名前入力画面になります。名前を決めたら、
Aボタンを押して冒険を始めてください。



※初期設定の名前を変更した場合、戦闘中のパーティーの仲間は名前を呼んでくれなくなります。

冒険の始め方

初めて遊ぶときはNew Game

冒険を最初からプレイすることができます。主人公の名前は決められていますが、P24の「ステータス」コマンドで変更することができます。



続きから遊ぶときはContinue

セーブ(保存)データがあればそれをロード(読み込み)して、冒険を続きから楽しむことができます。好きなセーブデータにカーソルを合わせ、Aボタンを押してください。





冒険の終わり方

冒険の終了はセーブをしてから

冒険を終了するときは、P16で説明しているキャンプメニューの「セーブ」コマンドを使って、今までの冒険をセーブしてからにしましょう。セーブできたら電源を切ってください。



セーブするのをわすれないでね!

—セーブできる場所に注意—

会話・戦闘・イベントの最中や、ダンジョンの中のセーブポイント以外ではセーブすることができませんので注意してください。できるだけ、こまめにセーブしましょう。



ゲームオーバーになると…

冒険中、仲間たちのHPが全員0になってしまうか、パーティー全員が石化やマヒしたときはゲームオーバーです。最後にセーブした所に戻って冒険を再開しましょう。

チェックポイント
CHECK!

ゲームオーバーしたときの
経験値は?

ゲームオーバーすると、ストーリーやアイテムなどは前の状態に戻ってしまいます。もちろん、経験値も獲得できません。

SOUND MODE



SOUND PLAYERについて

■ おんがく たの 音楽を楽しむサウンドプレイヤー

ぼうけんちゆう おんがく き せってい
冒険中の音楽を聴いたり、設定することができます。



■ そうさ 操作ボタン

じゆうじ えら じっこう
十字ボタンで選んでAボタンで実行します。



タイトル
がめん
画面へ



ていし
停止



さいせい
再生



いちじていし
一時停止
／再開



せんきょく
選曲
(戻し)



せんきょく
選曲
(送り)



はやおく
早送り

■ せってい 設定データ

じゆうじ じょうげ こうもく えら さきゆう へんこう
十字ボタンの上下で項目を選び、左右で変更します。

- ① BGM.VOL ……BGMのボリュームです。
- ② SE.VOL ……SEのボリュームです。
- ③ PAN ……ステレオでの左右のバランスです。
- ④ OUTPUT ……テレビ等の出力モードの選択です。
- ⑤ P.MODE ……演奏曲番の変更。
- ⑥ DSP ……音響効果の設定です。FLATは通常モード、B.BOOSTは低音効果、ARENAは拡がりのある音響を楽しめます。
- ⑦ SE ……効果音をならします。

★ ちゆうい 注意

- ① 使用するテレビがモノラルのとき、OUTPUTの設定をSURROUNDにすると正常に音が聞こえないことがあります。モノラルの方はMONAURALに設定してください。
- ② OUTPUT、BGMと効果音のボリュームの設定は、ゲーム中の音楽などに影響します。



がめん マップ画面

壮大な冒険物語をクリアするには、さまざまなアクションを理解しマスターする必要があります。



これがマップ画面だ！

冒険中にはさまざまな出会いがあるんだ。

マップ画面は、広大な大地の「フィールド」と「街」の2つに分けることができます。フィールドではさまざまな敵が待ちうけています。街にはいろいろな人が行き来し、買い物や休息を取ることができます。



↑街のようす。いろいろな人がたくさん住んでいるよ。

敵の出現について

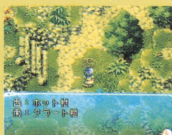
敵はフィールドを歩いていると突然現れます。イベントによっては、街の中で歩いている敵もいます。この場合は、近づくと戦闘となります。



↑あっ、こんなところに怪しい奴がいる！注意して接近しよう。

CHECK! チェックポイント 看板は大切 な道しるべ

フィールドに看板があったら、正面に立ってAボタンで読んでみよう！





がめん マップ画面のアクション



いろいろな人とお話しよう

■ 情報を集めよう！

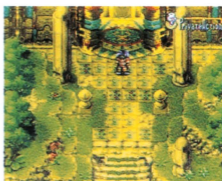
冒険にはたくさんの出会いがあります。なるべくおおぜいの人と話しかけて、情報を手に入れましょう。会話中に「↓カーソル」が出たらAボタンを押してください。メッセージを進めることができます。



↑ Aボタンを押し続けていると、メッセージが高速表示されるぞ！

■ 仲間たちと会話できるプライベート・アクション

ゲーム中、町を出るときや入るときに画面右上に写真のようなマークが表示されたら、Yボタンを押してみてください。すると一緒にいた仲間は町の中に入ってゆきます。町の中にいる仲間たちを探しだし、話しかけてみてください。ただしこのYボタンは、必ず押さなくてはならないわけではありません。状況に応じてプレイヤー自身の判断で押してください。このアクションは、人間関係など冒険の展開にさまざまな影響を与えます。



※仲間にステータス異常があると、プライベート・アクションはおこりません。

■ ワールドマップで位置を確認

スタートボタンを押すと現在地の分かる「ワールドマップ」が表示されます。道に迷わないためにも、まめに自分の位置を確認しましょう。





見つけよう、宝箱

■ 何が入っているかはオタノシミ…

冒険中、宝箱を見つけることがあります。宝箱はAボタンで開けて、中身を手に入れることができます。注意して探せば、思いがけない所にあたりします。いろいろな所を探してみましょう。



↑何が入っているかドキドキしちゃう宝箱。

イベントについて

冒険中にはさまざまなイベントが用意されています。勇気と知恵をふりしぼって、それぞれのイベントをクリアしてゆきましょう。

1. 衣服を盗ってしまえ
2. そんなことでやるか!



↑オープニングの最初の戦闘イベント。

←イベントによっては、答えを選択することができることもあります。好きな答えを選ぼう!



みせ お店について



品物の買い方・売り方

上手な買い物をしよう

かう 売っている商品が表示されます。買いたいものにカーソルを合わせると、その武器の説明も表示されます。十字ボタンの←→で買う数を決め、終わったら**Aボタン**を押してください。



うる 現在もっている商品が表示されます。売りたいものにカーソルを合わせ、十字ボタンの←→で売る数を決め、終わったら**Aボタン**を押してください。

せいさん 売り買いの清算をします。**Aボタン**で決定してください。

みせをでる お店を出ます。また**Bボタン**でお店をでると買物はキャンセルされます。

① 現在のパーティ。武器・防具屋に入ると、選んだアイテムを装備可能なキャラクターにマークが点灯。↑UPで攻撃力などがアップ。↓DOWNでダウン。←E→で変化なし。



② 売っているアイテムのリスト。

③ そのアイテムを持っている数。アイテムは一人20個まで持つことが可能。

④ 現在の所持金。

⑤ 清算後の所持金。⑥ そのアイテムの効果・Yボタンで説明の切替。



お店の紹介

宿屋

HPやMPが減ってきたら、宿屋に泊まって回復しましょう。宿泊料金は場所によってちがっています。



武器屋・防具屋

強力な武器や頑丈な防具をあつかっているお店です。お金をためてなるべく強い武器や防具をそろえましょう。



道具屋

冒険に役立つ便利アイテムがたくさんあります。お店で内容を確認して、うまく活用してください。



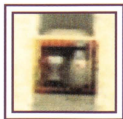
スキル・ギルド

スキルを売っています。カウンターに三人の店員がいて、それぞれ適切な指示をしてくれます。



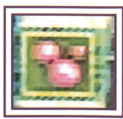
酒場

客に話しかけると様々な情報が手に入ります。また、プライベートアクションの時は、別れて行動している仲間がいたりもします。



食料品店

回復系の薬草も売っていますが、主にアイテムクリエーションで調合する、くだものやくるい、ぎょかいるいなど様々な食料品が置いてあります。





がめん キャンプメニュー画面

マップ画面でXボタンを押すと「キャンプメニュー画面」が表示されます。このメニューを使ってさまざまな命令をキャラクターたちに与えることができます。Bボタンを押すと、マップ画面に戻ります。

- ① コマンドウィンドウ
- ② キャラクター情報ウィンドウ
- ③ 冒険タイム…ゲームプレイ時間
- ④ フォール……現在のパーティーの持っているお金
- ⑤ エンカウト……敵と遭遇した回数



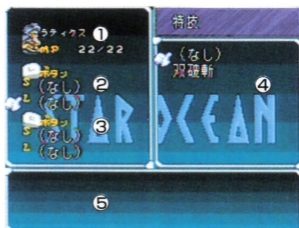
コマンドウィンドウについて

どれも重要、8つのコマンド！

命令したいコマンドにカーソルを合わせ、Aボタンを押してください。各コマンドでの命令が終わったらBボタンで、前の画面に戻ることができます。

とくぎ

冒険が進むにつれて、キャラクターたちは戦闘にやくだつ特技を覚えてゆきますが、その特技をLボタンとRボタンにわりあてなければ、戦闘中に使用できません。このコマンド



を選んだら、次にキャラクターを選び「特技画面」を表示させ、特技をわりあてるボタン(LボタンのSかL、またはRボタンのSかL)を選んでください。すると使うことのできる特技が表示されます。好きな特技を選んでください。

- ① 選んでいるキャラクター………十字ボタンの左右でキャラクターの変更ができます
- ② Lボタンで使うことのできる特技………Lボタンで使用する必殺技をわりあてる
- ③ Rボタンで使うことのできる特技………Rボタンで使用する必殺技をわりあてる
- ④ 特技のリスト………キャラクターが覚えている必殺技が表示される
- ⑤ 特技の効果………必殺技と呪紋の説明

※必殺技の詳しい説明は、P35を参照してください。

★呪紋の使用方法について

特技はキャラクターによって覚える内容が違ってきます。キャラクターが紋章使いの特性を備えていれば、様々な呪紋を修得することができます。呪紋は用途によって効果は様々ですので、状況によって上手に使ってください。



■呪紋の使用はタイミング!

戦闘時の呪紋の使用は、紋章使いのキャラクターを選択している時のみに限られます。その際、サークルコマンドがキャラクターの頭上にあらわれます。SPECIALで呪紋を選択し、呪紋を実行したいキャラクターにカーソルを合わせてAボタンで実行します。この場合、キャラクターがすでにAI行動をおこなっている時は、プレイヤー側の命令は実行できませんので注意してください。



チェックポイント CHECK! SとLって何?

Sはショートレンジ、つまり近距離の敵に対して使う特技。いっぽうLはロングレンジ、遠距離の敵に対して使う特技のこと。この2つのレンジについてはP29の「戦闘の説明」の所で詳しく説明します。

★戦闘中のAIキャラクターの呪紋選択については、P29で詳しく説明します。

アイテム

このコマンドを選えらぶと「アイテム画がめん」が表示ひょうじされます。もっているアイテムが表示ひょうじされ、そのとき使つかうことのできるアイテムには○、使つかうことのできないアイテムには×がついています。好きなアイテムを選えらび、そのアイテムを使つかうキャラクターを選えらびます。



① アイテムリスト

- のアイテム……………現在使用できるアイテム
- ×のアイテム……………現在使用できないアイテム
- Eのアイテム……………装備アイテム

② カウント数……………アイテムリストの先頭から数えた順番

③ 情報ウィンドウ……………アイテムの効果（Yボタンで説明切替）

アイテム画がめんでXボタンを押すと、「アイテムメがめんニュー画面」になります。

① ソートアイコン

アイテムをならびかえる。7つの項目別にアイテムの整理ができる。

② アイテムクリエーション

アイテムを調合・合成して、より効果的な道具や武器をつくる。（詳しくはP23を参照してください）

③ きちょうひん…ゲーム中に手にいれる貴重品の一覧。



CHECK! **簡易装備** Eマークのアイテムを選えらんでAボタンを押すと、簡易装備の画面になります。装備できるキャラクターや装備したときの能力がわかります。「そうび」コマンドのように細かい設定はできませんので、上手に使用してください。

せんじゅつ

このコマンドを**えら**ぶと「さくせん」「いれかえ」「たいけい」の3つのコマンドメニューが**ひょうじ**されます。好きなコマンドを**えら**んでください。



① **さくせん**……………このコマンドを**えら**ぶと「**さくせん画面**」が表示されます。作戦を与えるキャラクターを**えら**び、次に作戦を選んでください。この場合、主人公はプレイヤーの任意による操作でしか動きませんので、作戦の設定はありません。



② **いれかえ**……………このコマンドを**えら**ぶと「**いれかえ画面**」が表示されます。キャラクターを**ふたり**選ぶと、キャラクターが入れかわります。画面右がわにキャラクターを**うつ**すとパーティーメンバーからはずされてしまいます。※主人公はパーティーから外せません。

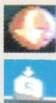


③ **たいけい**……………このコマンドを**えら**ぶと「**たいけい画面**」が表示されます。好きな隊形を選んでください。



ゲーム中のマークについて

写真のようなマークがでたら、そのボタンを押すことで次のページに切り替えることができます。また、矢印はその方向に十字ボタンを押すことで、画面のスクロールができるという意味です。



レジスト

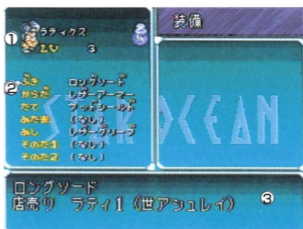
ゲーム中の各種設定ができるコマンドです。このコマンドを選ぶと「レジスト画面」が表示されます。好きなコマンドを選び、好みの設定をしてください。



- ① メッセージスピード……………1は速い、5は普通、8は遅いです。
- ② サウンドしゅつりょく……………音楽の再生方式を選ぶことができます。
- ③ キーカスタマイズ……………その操作をさせたい項目の所で、わりあてるボタンを押してください。
- ④ ウィンドウカラー……………ウィンドウ内のバックグラウンドカラーを7色から選べます。
- ⑤ カラーブライツ……………選択したウィンドウカラーの明るさを調整します。

そうび

このコマンドを選んだら、次にキャラクターを選び「装備画面」を表示させ、装備させる項目を選びます。すると装備品が表示されます。好きな装備品を選んでください。



- ① 選んでいるキャラクター……………十字ボタンの左右で変更
- ② 選んでいる装備品……………カーソルで装備品を選択
- ③ 情報ウィンドウ……………選んでいるアイテムの効果

- ① 現在装備している装備品
- ② 装備できる装備品のリスト
- ③ その装備品を装備することによって変化するステータス

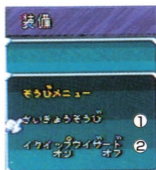


- ぶ き …………… 攻撃用の手に装備させる武器です。
- からだ …………… 防御用の体に装備させる防具です。
- た て …………… 防御用の手に装備させる防具です。
- あたま …………… 防御用の頭に装備させる防具です。
- あ し …………… 防御用の足に装備させる防具です。
- そのた1 …………… アイテムによってその効果は変わってきます。
- そのた2 …………… アイテムによってその効果は変わってきます。

※アイテムには「その他」にそうびしてAボタンで使えるものもあります。

装備画面でXボタンを押すと、「そうびメニュー画面」になります。

- ① さいきょうそうび …………… 攻撃力と防御力のもっとも高いものを自動選択して装備します。
- ② イクイップウイザード…イクイップウイザードをONにしているキャラクターは新アイテム入手時に自動的に最強装備します。

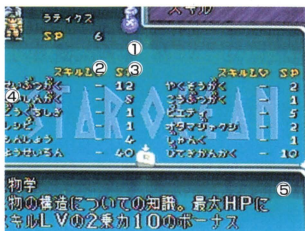


イクイップウイザードは、手動でアイテムを装備したり外したりすると、その時点でイクイップウイザードはOFFになります。もう一度設定し直したい場合は、Xボタンを押して「そうびメニュー」を表示させ、「さいきょうそうび」を実行して、カーソルでイクイップウイザードをONにしてください。すると、新アイテム入手時に、再び自動的に最強装備をします。



スキル

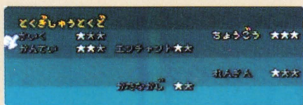
このコマンドを選んだら、次にキャラクターを選び「スキル画面」を表示させます。



- ① キャラクターのSP値…現在キャラクターがもっているスキルポイント。
- ② スキルレベル…現在のスキルレベル。
- ③ スキルポイント…スキルのレベルアップに必要なスキルポイント。
- ④ スキルのリスト…キャラクターが現在もっているスキル。
※スキルは、ゲーム中に獲得したもののみ表示されます。(例)ギルドで買う。
- ⑤ 情報ウィンドウ…スキルの説明。
※スキルポイントはレベルアップ時に各キャラクターに与えられます。

■スキルの概念

スキルとは特殊能力のことです。スキルの情報はスキルギルドで買うことができます。スキルの組み合わせによって、特技コマンドを習得することができます。特技コマンドは、キャンプメニューの「とくぎ」か「アイテム」のアイテムクリエーションで使用できます。



また、特技を習得していくことによって、冒険をより幅広く快適に楽しむことができます。特技を習得するには、いろいろなスキルにポイントを与えて、上記のウィンドウの星印の暗い部分を白く点灯させてください。ぜんぶ暗い星印を白く点灯させると、特技を使用することが可能になります。スキルはほかに、アイテム、戦闘コマンドなどにも影響してきます。

★スキルの活用法

▼アイテムクリエーションと特技

各スキルレベルを上昇させることで、キャラクターはさまざまな特技を覚えてゆきます。ここでは一例を上げて説明していきます。

「調合」の特技を覚えて、アイテムクリエーションをする

「調合」の特技は、薬草アイテムからさまざまな効果をもつ薬をつくりだす特技。

方法：「生物学」、「薬草学」、「精神学」のスキルレベルを上げます。「調合」を覚えたら、アイテムメニューからアイテムクリエーションを選択します。そして、調合したい薬草を2個選んでAボタンを押すと、オリジナルの薬が完成します。しかし、スキルのレベルによって調合が成功したり、失敗する場合があります。色々と試してみてください。

※覚えた特殊能力は、「とくぎ」か「アイテム」のアイテムクリエーションにふり分けられます。



「ダッシュ」の特技を覚える

マップ画面中、Bボタンを押すと高速移動ができる特技。

方法：「ダッシュ」にスキルポイントをふりこむ。この特技のように、パーティーキャラクターのだれかが覚えていれば、パーティー全員で使用できる特技もあります。



▼タレントとスキル

次の項目で説明している「タレント」とは各キャラクターの特性です。たとえば「デザインセンス」というタレントをもっていれば、そのセンスをいかしたアイテムクリエーションが得意なキャラクターということになります。



↑タレントは特技コマンド効果に影響します。

ステータス

このコマンドを選んだら、次にキャラクターを選び「ステータス画面」を表示させます。各キャラクターのくわしいデータを知ることができます。



- ① キャラクターの属性・職業
- ② キャラクターの現在の能力値
- ③ 選択キャラクター
- ④ 現在の装備品

- LV……現在のキャラクターのレベルです。
- HP……現在のキャラクターのヒットポイントです。
- MP……現在のキャラクターの精神値・メンタルポイントです。
- EXP……現在のキャラクターの経験値です。
- NEXT…キャラクターが次のレベルアップまでに必要な経験値です。
- STR……基本攻撃力です。
- INT……呪紋攻撃力です。
- AGL……回避力です。
- CON……HP上昇率です。
- GUTS…根性・戦闘時に色々な効果が一定確率であらわれます。
- 攻撃時にダメージアップ●攻撃された時に防御力アップ
- 呪紋攻撃されたときにダメージ1/2●HPが0になった時に根性で1残る場合があります。
- STM……スタミナです。戦闘を行うことで減少し、何もしないと回復します。●戦闘終了時のHP・MP回復量に影響する●戦闘が終了した時点で、STMはMAXまで回復します。

さらに、**Xボタン**を押すと「タレント画面」、**Aボタン**を押すと「名前入力画面」が表示されます。

■ニックネームをつけよう！

「なまえ」にカーソルを合わせ**Aボタン**を押して、好きな文字を

入力し名前を決めてください。まちがえた時は**Bボタン**を押して、操作をやり直してください。名前を決めたら**Bボタン**でカーソルを戻して、ニックネームを**Aボタン**で選び、名前とおなじ方法で入力してください。入力が終わったらカーソルを**Bボタン**で戻し、終わりを選んで**Aボタン**で決定してください。

※名前をゲーム初期設定のものから変更すると、ゲーム中のその変更された名前の音はでなくなる(しゃべらなくなる)ので注意してください。



セーブ

このコマンドを選ぶと「セーブ画面」が表示されます。好きなセーブ場所を選んでデータを記録してください。セーブは最高3つまですることができます。



- ① プレイ時間
- ② そのデータのパーティーキャラクターのステータス

キャラクター 情報ウィンドウ について

現在のパーティーキャラクターたちのLV、HP、MP、そして次のレベルまでに必要な経験値が表示されています。



現在のパーティーキャラクターたちのLV、HP、MP、そして次のレベルまでに必要な



せんとうがめん 戦闘画面

ぼうけんちゆう てき で あ せんとう はじ
冒険中、敵に出会うと戦闘が始まります。このゲームではフルモーション・アクティブバトルシステムという方式を採用することで、より本物に近いハーフリアルタイムの戦闘シーンを可能にしています。



こうげきいしち 攻撃位置ついて

せんとうがめん せつめい 戦闘画面の説明

せんとうがめん
戦闘画面は、バトルフィールドとキャラクター情報ウインドウで構成されます。



- ① キャラクター情報ウインドウ
(画面の上か下に表示されます)
- ② キャラクターカーソル
- ③ バトルフィールド
- ④ プレイヤーのパーティ
- ⑤ 敵のパーティ

★これがフルモーション・アクティブバトルだ！

キャラクターカーソルで選ばれているキャラクターが、戦闘中にプレイヤーが命令を与えることのできるキャラクターになります。ただし、戦闘の初めは必ず主人公が選ばれています。選ばれていないキャラクターは、メニュー画面の「せんじゅつ」コマンドの「さくせん」で与えられている命令を自動的に実行します(キャラクターカーソルで選ばれているキャラクターは、プレイヤーが命令を与えるまでは何もしません)。





戦闘パターンについて

■たくさんある戦闘のパターン

●「さくせん」命令による自動攻撃：主人公以外

※いったんプレイヤーがキャラクターを選択すると、再び別のキャラクターを選択するまでAI行動をとらなくなります。

●プレイヤーの命令による攻撃

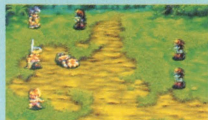
●通常技による攻撃

●特技内の必殺技による攻撃

●サークルコマンドの使用（アイテムを使用するなど）

★敵にはさまれてしまうこともあるぞ！

敵は右や左、ときには両側から主人公たちを攻撃してきます。状況に応じて、作戦をねって戦いましょう。



↑はさみうちされちゃったぞ！
バックアタックよりも慎重に！

←敵に後ろを取られる、バックアタックという不利な隊形だ。弱い仲間をパーティーの後ろにしていたときは危険！！



注意しよう

セミアルタイムで戦闘が展開するので、プレイヤーの命令よりも先にキャラクターたちが行動を始めることもあります。どれかのキャラクターが呪紋などを実行しているときは、キャラクターたちの色が変わったりします。このような状態では、キャラクターに命令を与えることができませんから、注意してください。



↑この色にキャラクターが変わったら、命令はできないぞ！

プレイヤーの命令で行う攻撃(Bボタン使用)

●まず命令を与えたい キャラクターを選ぶ

Bボタンを押して、点滅するキャラクターカーソルでキャラクターを選んでください(戦闘開始時は主人公が選ばれています)。この間はポーズ状態になります。キャラクターを決めたら、そのままAボタンなどで攻撃態勢に入ることができます。ただし選択したキャラが行動中の時は命令する事ができませんので、もう一度Bボタンを押して行動が終わるまで待ってください。



↑すでに命令を与えたいキャラクターを選択している場合には、直接Aボタン及びX・Yボタンでの操作を行うことができます。

●つぎに攻撃したい敵を「ロック・オンカーソル」でターゲットする



通常技による攻撃

キャラクターカーソルで選ばれているキャラクターに対して、この攻撃命令を出すことができます。Aボタンを押すか、Yボタンを2回押すと敵を選ぶ「ロック・オンカーソル」が表示されます(Yボタンの場合、1回だけ押すと敵だけでなく味方や好きな場所も選べる「フリーカーソル」が表示されます)。このロック・オンカーソルで攻撃する敵を決めて、さらにAボタンを押すと、敵に向かって走ってゆき通常技による攻撃を出します。

フリーカーソル の利用方法に ついて

フリーカーソルを使うと、好きな位置にキャラクターを移動させることができます。たとえば敵の後ろの場所を選べば、敵の背後に回りこみ戦闘を有利に展開することができるようになります。

とくぎない ひっさつわざ こうげき しよう
特技内の必殺技による攻撃 (L・Rボタン使用)

● **キャラクターによって違う
必殺技**

通常技と同じ方法で敵を選んだあとに、LボタンまたはRボタンを押すとこの攻撃を出すことができます。この技はとても強力ですが、使うとMPを消費するので残量には注意しましょう。



↑主人公以外のキャラクターを動かすときは、キャラクターカーソルで味方を選ぼう。

ひっさつわざ まあい
**必殺技の間合い、
S(ショートレンジ)と
L(ロングレンジ)について**

敵との間合い(距離:レンジ)攻撃は「ショートレンジ攻撃」と「ロングレンジ攻撃」の2つに分けられます。このレンジは剣カーソルに表示されます。

※必殺技には、特定のレンジでしか使用できないものもあります。

せんとうちゆう しゅちんせつてい
戦闘中のAIキャラクターの呪紋設定

戦闘中、AIで動く紋章使いの呪紋を設定できるコマンドもあります。特技画面で紋章使いのキャラクターを選択している状態で、Yボタンを押すと選んだ呪紋は黒く表示されます。黒く表示された呪紋は、AI戦闘中では使用しません。



↑呪紋の設定は状況をよく考えて設定しよう。

チェックポイント **CHECK!** けいけんち
経験値をためよう!

最初は使える特技を覚えていませんが、経験値をつみレベルアップすることでたくさん覚えてゆきます。「とくぎ」には究極の必殺技「奥義」も存在します。

サークルコマンドアイコンの使用法 (Xボタン使用)

●サークルコマンドの使用法

アイテムの使用など戦闘中にXボタンを押すと「サークルコマンド」が表示されます。十字ボタンの←→で好きなコマンドを選んで、Aボタンで決定してください。



■ ITEM

アイテムを使用するときに選びます。アイテムリストが表示されるので使用するアイテムを選び、つぎに使用するキャラクターを選んでください。何らかの行動をしている時や、アイテムを使用した直後は実行できません。



■ RUN

逃げるときに選びます。これを選ぶとパーティー全員が、画面外に向かって逃げ出します。敵に背を向ける形になるので危険がとまいません。ボスとの戦いなど、特定の戦闘では逃げられないことがあります。



■ TACTICS

作戦を変更するときに選びます。作戦リストが表示されるので変更する作戦を選んでください。この場合、主人公は選べません。



■ CHANGE

戦闘に参加していないキャラクターがいる場合は、パーティーキャラクターを入れかえることができます。キャラクターリストが表示されるので入れかえるキャラクターを選んでください（交換するどちらかのキャラクターが行動不能だと交換することができません）。また、入れかわりには、すこし時間がかかるので注意してください。



■ SPECIAL

呪紋を使用するときを選びます。呪紋は「さくせん」コマンドにしたがって自動的に使われますが、このコマンドから選んで出すこともできます。呪紋リストが表示されるので使用する特技を選んでください。



注意しよう

戦闘中、選んでいるキャラの頭上にサークルコマ

ンドが出ます。キャラによっては使えないときがあります。その時は、コマンドアイコンには写真のようなマークがついています。



↑このマークがあるとき、そのコマンドは使えないよ。

CHECK!

チェックポイント

リンクコンボができる！

前に説明したスキルを活用することによって、リンクコンボという特技が修得できます。リンクコンボスキルを修得すると、キャンプメニューの「とくぎ」ウィンドウでオリジナルの必殺技をつくることができます。これは、複数の必殺技を組み合わせることによって可能となります。



アイテムやスペシャルの使用上の注意

サークルコマンドのSPECIAL中の呪紋は、効果を発揮するまでに時間がかかります。戦闘状況やキャラクターのステータスに注意して使用してください。



防御について

防御は自動でおこなわれます。しかし、仲間が危険になった時はプレイヤー自身が仲間のキャラクターを選んで、敵の攻撃を防ぐことができます。Yボタン



でカーソルをフリーにして、助きたい仲間にカーソルを合わせてAボタンを実行します。すると選択したキャラクターに、杖のカーソルがあらわれてダッシュして仲間を助けにいきます。防御する確率は、回避力に影響してきます。



攻撃位置について

敵と遠い間合いをたもっているとき、キャラクターはダッシュして敵を攻撃しにゆきます。



かんじょう

感情レベル

好意をもっている自分の仲間がやられてしまうと、怒りが爆発して通常よりも高い攻撃力をだすことがあります。



ステータスの異常

毒などをもった敵と戦ったために、下記のようなステータスの異常を起こすことがあります。毒、マヒなどは戦闘が終了しても回復はしません。戦闘中に回復させたい場合はアイテムや呪紋での治療が必要となります。



■まひ

戦闘中、体が一時的にマヒして動けない状態です。この状態の時は、命令を実行できません。



■石化

体が石になり、身動きができなくなってしまった状態です。戦闘中になった場合、戦闘不能となります。



■毒

体が毒に侵されてしまった状態です。ほっておくと時間と共にHPが徐々にへっていきます。



■戦闘不能

敵にダメージを与えられるなどHPが0になると、キャラクターが倒れてしまいます。

に
逃げるのも
作戦の
うち？

むりな戦いで傷つくよりも、逃げる決断をするのも大切な作戦だ。状況に応じた選択をしよう！





せんとうしゅうりょう
戦闘終了とゲームオーバー

せんとうしゅうりょう

戦闘終了

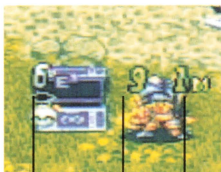
てき ぜんめつ みかた ぜんめつ
 敵を全滅させるか、味方が全滅
 すると戦闘終了です。また「R U
 N」で戦闘から逃げるのに成功
 した場合も戦闘終了となります。



けいけんち

経験値をかせごう!

てき ぜんめつ
 敵を全滅させると、HP・MPが
 かく各キャラクターのSTMの残量に
 応じて回復します。さらに
 けいけんち、フォル、アイテムなど
 が手に入ります。また経験値が
 たまると、レベルアップしスキ
 ルポイントを獲得できます。A
 ボタンを押すことで、「戦闘終了
 画面」は早く進めることができ
 ます。



経験値

ヒット
 ポイント

メンタル
 ポイント



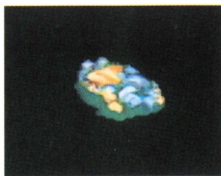
フォル



アイテム

ゲームオーバー

せんとう さんか
 戦闘に参加しているキャラクタ
 ー全員が行動不能になったり、
 マヒ・石化状態になると、ゲーム
 オーバーになります。



戦闘時の
必殺技に
ついて

とくぎ ひっさつわざ
特技と必殺技について

必殺技は、キャラクターがレベルアップ時に修得できる強力な攻撃技です。

●必殺技を覚えたら、まず登録しよう!

必殺技は、前もって「とくぎ」コマンドで登録していないと、戦闘時に使用することができません。



●MPの残量に注意しよう

必殺技は使用するたびに、MPを消費します。技によってMP消費率が違いますので、その技に必要なMPがないと使用できません。



●幻の奥義を究めろ!

「奥義」は、ゲーム中にどのように覚えるのかは謎です。特技修得によって手に入るのか、プレイ中のイベントで誰かに教わるのかは、自分自身で方法を見つけてください。



種類	効果
双破斬	敵に対し剣を斬り上げ、高速で斬り下ろす2段技
空破斬	遠い間合いから衝撃破を発する技
気孔掌	気を放出して敵にダメージを与える技
流星掌	流星のごとく、目にもとまらぬ速さで敵を撃ち抜く技
レイブンスード	飛翔剣。黒鳥のごとく、剣を自在に投げつける技

★属性に注意しよう!

フィールド上に現れる敵には、種類や特性などある特定の属性を持つものが存在します。効果的な攻撃を与えられるアイテムや、呪紋を使用することにより、戦いを有利にすすめることができます。アイテムの属性は「アイテム」コマンドで確認することができます。

Item

アイテム

アイテムには色々な種類があります。中には、そのアイテムがないとゲームをするのに非常に困難な場合があります。アイテムは1種類につき最大20個まで持つことができます。

貴重品

ゲームをすすめる上で、絶対に必要な重要アイテムです。イベントなどで手に入りますが、直接コマンドにより使用することはできません。「アイテム」メニューのきょうひんのリストで、内容を確認しましょう。



道具

薬草や薬など、回復系のものから攻撃用のものまで種類はいろいろあります。また、アイテムクリエーションなどでオリジナルのアイテムをつくることができます。



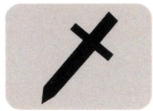
食べ物

主にアイテムクリエーションに使う材料です。くだものや、やさい、こくもつなどがあります。これらは、調理をしないと回復アイテムとして使用できません。



武器

キャラクターによって、使用できるものが異なります。剣や弓、槍、斧などいろいろな種類があります。「そうび」メニューで装備させて使します。



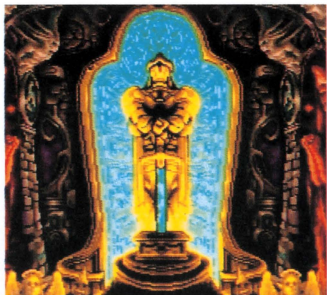
防具

防具は、からだ、たて、あたま、あしそれぞれにアイテムを装備できます。やはり武器と同じで、キャラクターによって使用できるものが異なります。



装飾品

各キャラクターにそれぞれ2つずつ装備できます。装備しておくとお戦いに有効なものなど、さまざまな効果があります。いろいろと試してみてください。



Character

とうじょうじんぶつ
登場人物

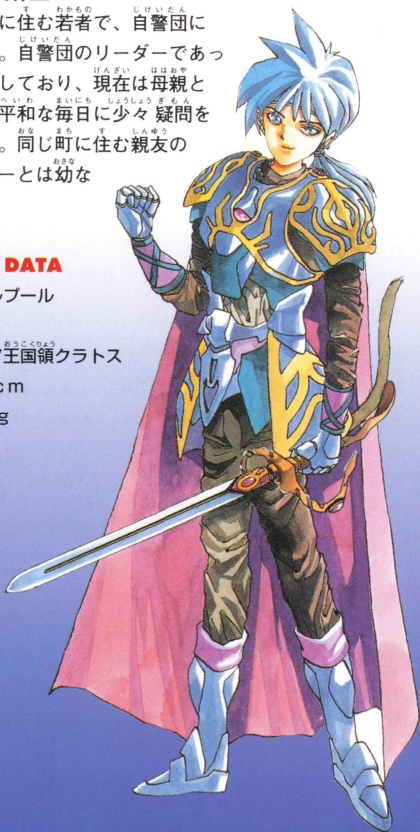
ラティクス・ファーレンス

(主人公) ● 剣士

クラトスの町に住む若者で、自警団に所属している。自警団のリーダーであった父親は殉職しており、現在は母親と二人暮らし。平和な毎日に少々疑問をいだいている。同じ町に住む親友のドーンとミリーとは幼なじみ。

PERSONAL DATA

- 種族：フェルプール
- 性別：男
- 出身：ムーア王国領クラトス
- 身長：174cm
- 体重：68kg
- 年齢：19歳





ミリー・キリート

(ヒロイン) ●ほうじゅつし法術師

ラティと同じくクラトスに
住む若い娘。

ほうじゅつし法術師である父親マル

トスに習い、ほうじゅつ法術の

べんきょう勉強をしているが

さぼってばかり。明るく表裏

のない楽らく天家。

ラティとは距離

が近ちかすぎることで

「あと一歩」が踏いっみだ

せないでいる。

PERSONAL DATA

■しゅぞく種族：フェルプール

■せいべつ性別：女

■しゅつしん出身：ムーア王国領クラトス

■しんちやう身長：164cm

■たいしきゆう体重：46kg

■ねんれい年齢：18歳



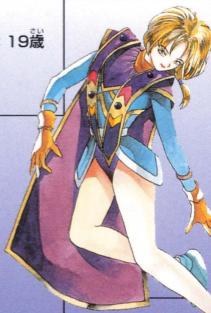
ドーン・マルトー (主人公の親友)

● 剣士

ラティと同じ自警団に所属している。妹を盗賊団に襲われ亡くしている。ミリーには密かに想いをよせている。明るい性格で仲間たちに好かれている。

PERSONAL DATA

- 種族: フェルプール / ■ 性別: 男
- 出身: ムーア王国領クラトス
- 身長: 181 cm
- 体重: 75 kg ■ 年齢: 19歳



ロニクス・J・ケニー

● 紋章使い

地球から惑星ローク調査団のリーダーとして派遣された地球人。連邦所属艦カルナスの艦長。階級は大佐。惑星ロークとはラティたちが住む星の地球名である。

PERSONAL DATA

- 種族: ヒューマン
- 性別: 男
- 出身: 地球
- 身長: 179 cm
- 体重: 64 kg
- 年齢: 38歳



シウス・ウォーレン ● 剣士

大陸中を旅し続ける流浪の剣士。父親はアストラル王国の騎士団長を務める。母親は幼い頃に他界している。純粋に強くなるために武者修行の旅を続けていたが、ラティと出会い行動を共にするようになる。



PERSONAL DATA

■種族：ハイランダー ■性別：男 ■出身：

アストラル王国 ■身長：190cm ■体重：90kg ■年齢：20歳

イリア・シルベストリ ● 格闘家

ロニクスと一緒に派遣されてきた惑星ローク調査団の一人。若くして連邦科学技術博士号を取得し、カルナスの科学士官となる。階級は中尉。さまざまな格闘術にも長けた才女。

PERSONAL DATA

■種族：ヒューマン ■性別：女 ■出身：地球

■身長：171cm ■体重：48kg ■年齢：23歳

ヨシュア・ジェランド

● 紋章使い

幼い頃に謎の団に襲われ両親を亡くしている。その時、さらわれて生き別れとなった妹“エリス”を探して旅を続けている有翼種族の若者。

PERSONAL DATA

■種族：フェザーフォルク ■性別：男

■出身：シルヴァラント ■身長：172cm

■体重：56kg ■年齢：20歳



STAR OCEAN



Fantastic Space Odyssey

S T A F F

Game Design

MASAKI NORIMOTO

Program&Scenario

YOSHIHARU GOTANDA

Program

HIROYA HATSUSHIBA

Graphic Design

YOSHIAKI INAGAKI

TADASHI HAMADA

MARI KIMURA

KENICHI KANEKURA

Music

MOTOI SAKURABA

Director

JOE ASANUMA

DRAGON QUEST FANCLUB

ドラゴンクエスト

オフィシャルファンクラブ 会員募集中

にゅうかい
入会
とくてん
特典1

コミュニケーションキット

- 君の会員番号と名前入りの会員証
- 君の会員番号と名前入りの会員名刺
- オリジナルデザインのDQ特派員はがき

にゅうかい
入会
とくてん
特典2

会報誌「ドラクエパーティー」

- 年3回、会員だけの独占情報誌が君のもとに届く！

ご入会方法

申し込み金は、1,700円(入会金500円、年会費1,200円、税込)です。
郵便振替用紙に住所、氏名(フリガナ)、電話番号、生年月日(西暦)、性別を記入の上、お近くの郵便局より申し込み金を下記事務局宛に振り込んで下さい。(郵便振替用紙は郵便局にあります)
手続き後、2ヶ月以内で君の元に「コミュニケーションキット」が届きます。

お振り込み先

(口座番号) 00100-6-711101

(加入者名) ドラゴンクエストオフィシャルファンクラブ

詳しくは、下記の電話番号までお問い合わせください。

DQOFC専用電話 03-5330-5955

平日 AM10:00~PM5:00 ※電話番号は正確にお願いします。

氏名には
フリガナを忘れずに!

故障・不良品について

お買い上げいただきました製品が正常に作動しなかったり、使用・保管中に故障してしまった場合には、検査の上、下記の様に処理させていただきます。カセットに、故障状況とお客様の住所・お名前・お電話番号を書いたメモ、代金分の郵便定額小為替をご同封の上、当社ファミコンサービス係までお送り下さい。なお、切手での代金のお支払いは受け付けておりません。又、通常の封筒・小荷物等に現金を同封されますと郵便法にふれますのでご注意ください。

- 当社の責(製造・出荷段階での問題)による不良の場合は、無償にて新品とお取り替えいたします。
- お客様の使用・保管中におこった故障は、有償にて修理・交換します。
- バッテリーバックアップ用の電池は、1,000円(税込)にて交換します。電池交換の際には、記憶されている全てのデータが消滅します。予めご了承ください。
- お客様の過失や、長期の使用による故障・破損等、修理が不可能なものについては、希望小売価格にて新品と有償交換します。

修理品の発送・ゲームについてのお問い合わせは

〒160 東京都新宿区西新宿7-5-25 西新宿木村屋ビル3F

株式会社エニックス ファミリーコンピュータサービス係

TEL.03-3371-5581 (平日10:00~17:00)

※当社では、ゲーム内容やヒント等についてのお問い合わせには一切お答えしておりません。ゲーム中の情報や、雑誌・ガイドブック等を参考にしてください。



株式会社 エニックス

〒160 東京都新宿区西新宿7-5-25 西新宿木村屋ビル3F

TEL.03-3371-5581

©try-Ace Ltd.・MEIMU・ENIX 1996

スーパーファミコン は任天堂の登録商標です。

FOR SALE AND USE IN JAPAN ONLY AND COMMERCIAL RENTAL PROHIBITED.
本品は日本国内だけの販売および使用とし、また商業目的の賃貸は禁止されています。