

なかよしゲームブックス



スーパーファミコン  
美少女戦士セーラームーン ~Another Story~  
セーラー戦士が総出演するRPG。  
価格 11,800円 発売元 エンジェル 24M



講談社 定価1200円(本体1165円)

※スーパーファミコンは任天堂の商標です。

雑誌65161-17 T1065161171203 製品324567-5(0)



なかよしメテアブックス17

美少女戦士セーラームーン Another Story パーフェクトガイド

なかよし編集部編 講談社

なかよしメテアブックス17

NM  
1165

# 美少女戦士 セーラームーン Another Story パーフェクトガイド

なかよし編集部編



SUPER FAMICOM®

美少女戦士  
セーラムン

なかよしメディアブックス⑩

美少女戦士セーラムン  
Another Story  
パーフェクトガイド

なかよし編集部編

講談社

NM  
MEDIA  
BOOKS  
B

なかよしメディアブックス⑩

美少女戦士  
セーラムン Another Story  
パーフェクトガイド

なかよし編集部編

SUPER FAMICOM





び　しょう　じよ　せん　し  
美少女戦士

スーパーファミコン

# セーラムーン

## ANOTHER STORY



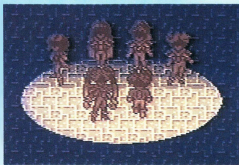
パーフェクトガイド

# Sailormoon Another Story オープニング

遠い宇宙のかなたからやってきた、邪悪な彗星。光と闇の宿命を説く、闇からの使者の呪われた言葉が、光の時代にとどいた。だが光の時代にも、闇の心を持つ者がひそみ、呪いに同化する者がいた。



彗星の接近に、人々はわいた。クリスタル・トーキョーでは、この彗星を観測しようと、ちょっとしたブームが起きていた。



30世紀、クリスタル・トーキョー。ネオ・クイーン・セレニティとキング・エンディミオンが統治する世界は、ブラック・ムーンとの争いもおわり、再び平和な時間を享受していた。そんなある日、30世紀の天文学者たちは、地球に急接近する、巨大な彗星を発見した。

彗星の話で持ちきりの人々。だが、同時に原因不明の疫病がはやり始め、何人かの少年、少女が失踪する事件も起きていた。苦しむ人々のために、ネオ・クイーン・セレニティは、銀水晶に祈りを捧げていた。だが、なにかの異変を感じていたはずの銀水晶は、その兆しをしめさなくなった。地球に迫っていたのは、異変ではなかったのか？ そのころ、異変は時を超え、20世紀に近づいていたのだ――。



20世紀、東京・十番街。ママのおつかいで外出するうさぎとちびうさ。ふと、ちびうさに、わずかな疑問がわきあがった。今の平和が、このままつづくのかしら？ そんなちびうさの不安を、うさぎは笑い飛ばした。もし、そんな悪が現れても、セーラームーンが倒してしまう、と。



出かけるうさぎたちを、姉と弟らしき二人がじっと見つめていた。アンシャルと呼ばれる少年はちびうさを、シンと呼ばれる少女はうさぎを見つめていた。運命がかわれば……という二人。二人の正体は？ その言葉の持つ意味とは？ 現在、過去、未来、すべての運命を懸けた戦いが、いまここに始まる。

## CONTENTS

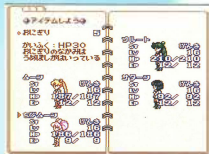
- |                           |                           |
|---------------------------|---------------------------|
| □ 基本操作 ..... 6            | □ モンスターガイド ..... 86       |
| セーラー戦士のしょうかい ..... 10     | □ アイテム&アクセサリガイド ..... 102 |
| リンクワザについて ..... 30        | □ ストーリーガイド第2部 ..... 109   |
| カード ..... 40              | 第4章 敵意と味方と ..... 110      |
| □ ストーリーガイド第1部 ..... 41    | 第5章 戦いのあと ..... 122       |
| 第1章 ヘル・デスティニー ..... 42    | □ 禁断の章 ..... 131          |
| 第2章 石をさがして ..... 50       |                           |
| 第3章 バラ水晶 ..... 70         |                           |
| □ SFCオリジナルキャラ美術館 ..... 80 |                           |
| □ いろいろありました開発秘話 ..... 83  |                           |

## スーパーファミコン

### 美少女戦士セーラームーンANOTHER STORY

# ゲームのすすめかた

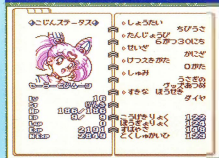
まず最初に、コマンド画面の説明と、戦闘の手順などを説明するわね。



## アイテム

持っているアイテムを使用するとき、選ぶコマンドよ。まず、使用するアイテムを選び、つぎにだれに使うか、選ぶの。このとき、使えるアイテムは、赤く表示されるの。使えないアイテムは、うすく表示されるわよ。集めたアイテムを、せいとんするコマンドもあるわよ。

## こじんステータス



現在、パーティーを組んでいるセーラー戦士の、くわしいデータを見るコマンドよ。こうげりかた 攻撃力などのほかに、たんじょうび 誕生日や、好きなもの、好きな宝石もわかっちゃう。

## ひっさつワザ

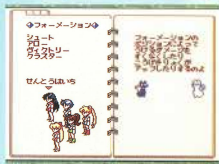


各セーラー戦士の、個人ワザの名まえに消費EP。さらに、簡単な説明も表示されるのね。レベルやHP、攻撃力なんかも、いっしょに表示されて、べりりよ。

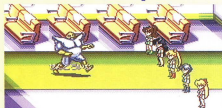


# フォーメーション

現在のフォーメーションが表示されているよ。フォーメーションをかえるときは、まず、どのフォーメーションにするか選び、つぎにセーラー戦士の位置を決定してね。どこにセーラー戦士を置くかで、攻撃力とか攻撃される確率がかわっちゃうんだって。1人でも効果はあるよ。

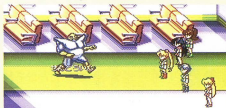


## シュート



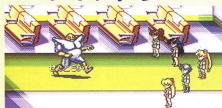
横にまっすぐ並んだ形。攻撃力は、みんなおんなじ。敵にねられる確率も、だいたいおんなじね。

## アロー



矢印の形。いちばん前の位置は、攻撃力がアップするわよ。でも、敵にねられる確率も、すごく高いのね。

## ヴィクトリー



Vの字形。上下の2人の攻撃力が上がるの。とうぜん、攻撃される確率も2人が高くなってわけね。

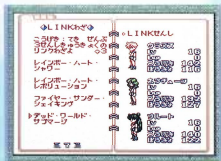
## クラスター



サイコロの目の5の形ね。攻撃と防御がかね備えた、理想のフォーメーションといえるんじゃないかしら。

## リンクワザ

現在、登録されているリンクワザを見るコマンドよ。消費E.P.とワザの名まえ、かんたんな説明が表示されるの。ここで注意！リンクワザを知っていても、ここに登録されていなければ、リンクワザは使えないのよ。このコマンドを確認して、しっかり登録してね。



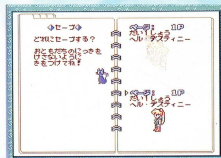
## パズル

どこまでパズルがそろっているか、見るコマンド。全部そろると、とってもカッコいいグラフィックが見られるわよ。どんなグラフィックかは、ヒ・ミ・ツウ しかも、いいことはそれだけじゃないわ。あとで、冒険に役立つ、とってもいいものももらえるのよ。



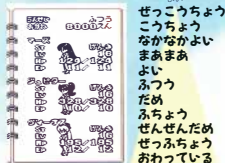
## セーブ

プレイした記録を保存するコマンド。ただし、ルナE.P.に話しかけないと、セーブできないの。忘れないでね。セーブは最大2つまで可能よ。セーブをすると、セーブした回数と、どの華まで進んだか、表示されるわよ。ここに注意すれば、お友だちの記録を消すこともないはずよ。



## うんせい






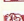

この運勢が上下することによって、攻撃力や防御力、アイテムやパズルがもらえる確率までかわるのよ。“ぜっこうちょう”が最高で、“おわっている”が最低よ。これは、歩いているだけで、上下しちゃう。運勢のいいときに、ボスと戦うようにすると、戦いが楽になるわよ。



## せんとう 戦闘について



敵に出会うと、自動的に戦闘画面に突入するわ。戦闘のコマンドは全部で7種類。どれも重要なコマンドよ。コマンドの説明は、十番街の時計屋さんと、クラウンでも教えてくれるわね。

-  一ふつうに攻撃するコマンド。
-  一必殺ワザを使うコマンド。
-  リンクワザを使うコマンド。
-  フォーメーションワザを使うコマンド。
-  アイテムを使うコマンド。
-  一攻撃せず、防衛だけするコマンド。
-  一全員で戦闘から逃げ出すコマンド。

## ステータスについて

戦いは危険なもの。無事にすむ、なんて保証はないわ。ここでは、ステータスの異常にどんなのがあるか、紹介しておくわね。

### カチンコチン



カチンコチンの右になって、行動がまったくとれなくなった状態。戦闘がおわってもこのままの状態なの。トンカチなどで回復するわよ。

### いねむり



鼻ちようちんを出して、眠ってしまう。やっぱり、行動できない。時間がたつと、攻撃されると起きるわ。めざましどけいなどで回復よ。

### ぱっぱらぱ〜



混乱しちゃう状態。敵と仲間の区別ができなくなっちゃうの。時間がたてば、自然に回復するよ。クリスタルコロコンなどで回復できるわ。

### うっとり



なぜか、敵にあこがれちゃったの。仲間の戦士たちに攻撃してくるわよ。戦闘中は、ずっと敵の仲間なの。あおいきのみなどで回復よ。

### しびれくん



敵の毒をうけた状態。戦闘コマンドへ入るまえに、ダメージがあるわ。戦闘がおわっても回復しない。シュバルツのくすりなどで回復して。

### へろへろ



HPが全部なくなって、倒れた状態。戦闘がおわると、HPが1だけ回復するけど、危険だわね。リターンクレーブなどで回復するわ。

つきにかわっておしおきよ♡

# セーラー ムーン



☾ やっぱり、最初はあたしから。  
でも、あたしってば、そんなに強  
いわけじゃないよね。5戦士のな  
かでは最弱って呼ばれそうね!?

あたし、ことセーラームーンは、特殊攻撃  
に弱いです！ ふつうの防御力も低いです！  
それでもって、攻撃力や素早さがある!! な  
んてこともありません！ ……ちょっと悲し  
いけど、そんなカンジなの。個人ワザだ  
ってセーラームーンは、敵にしかあ  
たらないし。ただね、あたしだけにしかない、特  
殊なワザがあるわ。それは、回復ワザ！ ム  
ーン・ヒーリング・エスカレーションは、す  
ごく役に立つはずよ。あたしがしっかりしてな  
いと、みんなもすごく苦労しちゃう。それに、  
いざとなったらムーン・カリスで……。

勝利のポーズ



いねむり



へろへろ~



☆ 個人ワザ

なにしろ、1人にしかきかないワザばかりだけど、攻撃力はあるし、回復だってできるんだから、アテにしていよいよ。

スーパー  
●ムーン・ティアラ・アクション  
EP:☆☆ 対象:敵↑ 効果:攻撃



●ムーン・ヒーリング・エスカレーション  
EP:☆☆☆ 対象:仲間↑ 効果:回復



●ムーン・スパイラル・ハートアタック  
EP:☆☆☆☆ 対象:敵↑↑ 効果:攻撃



スーパー  
●Sセーラームーン

●レインボー・ムーン・ハートイク  
EP:☆☆☆☆☆☆ 対象:敵↑↑↑ 効果:攻撃

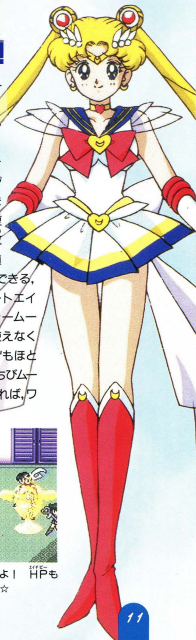


スーパー  
Sセーラームーンに変身よ  
クライシス・  
メイクアップ!!

2段階変身でスーパーセーラームーンに変身すれば、それまでとはちがうあたしと出会えるわ。なにしろ、セーラームーンの間に受けていた、すべてのダメージがなくなっちゃうの。つまり、HP、EPがフル回復しちゃうのね。さらに、攻撃力とか、すべての能力値がアップ! 敵全体を攻撃できる、レインボー・ムーン・ハートイクも使えるよ。でも、セーラームーンのとくに使えたワザは使えなくなっちゃうし、リンクワザもほとんどなくなっちゃうのよね。ちびムーンもスーパー変身してくれれば、ワザはふえるけどね。



▲ムーン・カリスで変身するのよ! HPも完全回復で、無敵の戦士の登場☆





みらい つき  
未来の月にかわっておしおきよ♡

# セーラー ちびムーン

ちびうさも、あたしと  
同様に強くはないの。子  
どもだから、しかたない  
か。あんまり攻撃されな  
いようにしてあげてね。

ちびムーンも、特殊攻撃にはめっぽう弱  
いの。あたしといっしょに眠ったり、し  
びれたりしちゃう。やっぱり防御力も低  
いしね。冒険にでるのも遅いから、レベル  
が低いままで、みんなといっしょに戦うこ  
とになって、すこたいへん。でも、この  
後のこともあるから、強くなってもらわな  
きゃね。なるべく敵の攻撃を受けないよう  
にしてあげて、状態に注意して戦っていけ  
ば、すすくと成長していくわよ。全戦士  
とリンクワザがあるのは、さすが未来のプ  
リンセスってところ かしらね。

勝利のポーズ

いねむり



へろへろ～



☆ 個人ワザ

個人ワザはスーパー化の前後も、1つずつしかないの。攻撃力を期待するのなら、スーパーでないとちょっとつらいかもね。

ピンクシュガー・ハートアタック

EP:☆☆☆☆ 対象:敵! 効果:攻撃



● Sセーラーちびムーン

ピンクシュガー・ハートエイク

EP:☆☆☆☆☆☆ 対象:敵!!! 効果:攻撃



ちびムーンも2段階変身するわよ♡



ムーン・カリス2を使えば、ちびムーンからスーパーセーラーちびムーンに変身するわよ。やっぱり、HPとEPが完全回復するのが、うれしいわね。ただ、リンクワザもほとんどなくなっちゃうの。だけど、スーパーセーラームーンとできるリンクワザは、文句なしの最強だわ。



▲変身すれば、パワーアップでりっぱな戦士に!



あたしから一言!!  
ちびムーンは……

リンクワザで戦おう

とにかく弱いちびムーンだけど、リンクワザの多彩さはあたしに近いわね。リンクすれば、回復とかもできるし。とりあえずは、みんなの後ろでお手伝いしてなさい。いざとなったら、スーパー化すればいいんだから、みんなのサポートをするのよ。



かせい  
火星にかわってせっかんよ☆

# セーラー マーズ

はや ころげきりよく  
速さも攻撃力も、あたしたち5  
にん なか  
人の中ではバランスがいいみたい  
ね。さすがはマーズ。戦闘ではあ  
せんとう  
てにしてもいいかな？

マーズってば、すこし防衛力が低いけど、  
そのほかはいいセンいってるのね。わりと安  
心して戦ってもらえるわ。リンクワザだって  
みんな攻撃系になるくらいだから、やっぱり攻  
撃の中心になってもらいましょ。マーズの個  
人ワザの中には、かなりお得なワザもあるの  
よ。ファイヤー・ソウル・バードは、消費E.P.  
が4のわりには強力だし、敵全体にかかる。  
マーズのスピードなら、かなりはやめに出せ  
るはずね。最初のうちは、これにたすけられ  
ることって多いんじゃないかな。



勝利のポーズ



おやすみ



へろへろ～



## ☆ 個人ワザ

消費EPの多い攻撃ワザばかり。それだけ強力ということでもあるから、うまく使っていこう。

## ファイアー・ソウル

EP:☆☆ 対象:敵! 効果:攻撃



## ファイアー・ソウル・バード

EP:☆☆☆☆ 対象:敵!!! 効果:攻撃



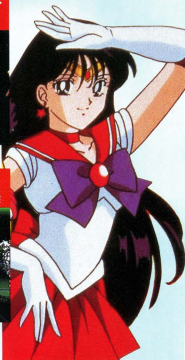
## バーニング・マンダラー

EP:☆☆☆☆☆☆ 対象:敵!!! 効果:攻撃



## マーズ・スネイク・ファイアー

EP:☆☆☆☆☆☆ 対象:敵! 効果:攻撃



ひとこと  
あたしから一言!!  
マーズは……

たたか  
ガンガン戦ってネ♡



▲ファイアー・ソウル・バードで、敵をみんなやっつけてもらおう! がんばってね、マーズ♡

ちょっと防御力に不安があるから、先頭に立つのは、やめておいたほうがいいかもね。でも、回避率は低くないから、そんなに怖がることもないんじゃないかな。だから、真ん中あたりから、強力な攻撃をしてくれるのが、いちばん! とにかく、リンクワザも強力な攻撃ワザばかりだし、ガンガンやっつけてもらおう。みんなも、しっかりマーズをサポートしてあげようね。

みず ほんせい  
水でもかぶって反省しなさい☆

# セーラー マーキュリー



☾ マーキュリーはスピードが武器よ。敵よりはやく行動できるから、戦いは有利に運べるはず。でも、ちょっと防御力は低めかも。

5人の中での素早さなら、マーキュリーよね。だから、アイテムを使うなら、マーキュリーにお願いしちゃう。手ごわい敵と戦ってピンチのときも彼女さえいれば、HPやEPの回復も安心してできるわね。攻撃力はそこそこあるし、リンクワザもかなりあるから、心強い……と思ったら、意外な事実が！ リンクワザの中には、攻撃力がほとんどないものもあるの。マーキュリーったら、ガマンしてリンクしてるのかしら。

勝利のポーズ

いねむり



へろへろ～

☆ **個人ワザ**

そんなに強力でもないけど、バランスよくいろんな種類のワザがあるのね。でも、もっと強いワザを持ってる仲間がいるから……。

**シャボンスプレー**

EP:☆☆ 対象:敵↑ 効果:攻撃力ダウン



**シャボンスプレー・フリージング**

EP:☆☆☆☆ 対象:敵↑ 効果:攻撃



**シャイン・アクア・イリュージョン**

EP:☆☆☆☆ 対象:敵↑ 効果:攻撃



**マーキュリー・アクア・ミラージュ**

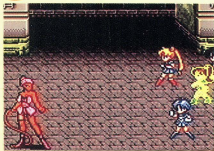
EP:☆☆☆☆ 対象:敵↑↑↑ 効果:攻撃



ひとこと  
**あたしから一言!!**  
マーキュリーは……

たたか **戦いのサポート役** やく

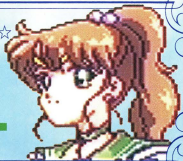
マーキュリーにいちばん期待されるのは、敵の特殊攻撃を無効にするリンクワザよ。ちびムーンとリンクすれば、回復だってできるし。それほど強力なワザがあるわけじゃないから、マーキュリーには、つらくなりそうな戦闘を楽にするサポート役をお願いしたいわ。特に、あたしやちびムーンは、敵の特殊攻撃に弱いから、マーキュリーがいないとすぐにステータス異常になっちゃうの。



▲ステータス異常をふせく、ヒーリング・スプレーは、すごく重要なリンクワザよ。

シビれるくらいに後悔させるぜ☆

# セーラー ジュピター



気はやさしくて力もち♥ のジュ  
ピターだから、攻撃も防御もバツ  
チリよ。でも、ちょっと遅いのが  
玉にキズなのよね。



マーズとならんで、攻撃力に期待しちゃう  
のが、ジュピターよね。能力値を見ても、攻  
撃力や防御力はかなり高いし。ただ、スピー  
ドが遅いのは、かなりの弱点よ。だって、行  
動が最後のほうになるから、回復ははやめに  
しておかないとアブナイし、全体攻撃のはず  
が、敵が1人になってたりするし……。そのこ  
ところを注意して作戦をたてておかないと、  
せっかくのジュピターの攻撃力をいかせなく  
なっちゃうよ。大地の包容力ってヤツで、リ  
ンクワザが多いのも、特徴かな。あたしとリ  
ンクすれば、回復ワザになるしね。

勝利のポーズ



いねむり



へろへろ～



☆ 個人ワザ

個人ワザが、敵全体にかかるものが多いよね。ボスとの戦いでは、ちょっともったいないけど、頼りになるわ。

シュープリーム・サンダー

EP: ☆ 対象: 敵 111 効果: 攻撃



シュープリーム・サンダー・ドラゴン

EP: ☆☆☆ 対象: 敵 1 効果: 攻撃



スパークリング・ワイド・プレッシャー

EP: ☆☆☆ 対象: 敵 111 効果: 攻撃



ジュピター・ココナッツ・サイクロン

EP: ☆☆☆ 対象: 敵 111 効果: 攻撃



あたしから一言!!  
ジュピターは……

敵の攻撃を受けて☆



▲シュープリーム・サンダーは、EPの消費が1でも全敵攻撃。これでジュピターが選べば……。

ジュピターは、とにかく遅いのよね。だから、アイテムを使わせたりするのは、あんまりむいてないの。ただ、この防御力は見過ごせないわ。ちょっとジュピターには悪いんだけど、みんなのタテになってもらいたいな。体力も多いし、そうカンタンには倒されないもんね。攻撃は敵全体にかかる、大きなワザが多いから、うまく使ってムダにならないようにしたいよね。

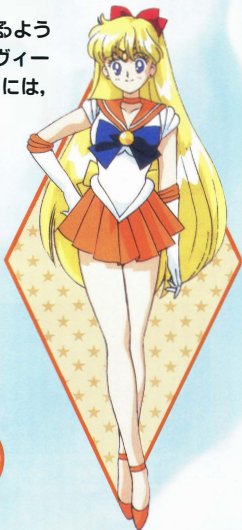


あい てんばつ お  
愛の天罰、落とさせていただきます♡

# セーラー ヴィーナス

みんなの戦闘をリードするよう  
にがんばってくれるのが、ヴィー  
ナスなのよね。ボス戦のときには、  
ぜったいはずせないわ。

防御力は高くなくて、素早くもないんだけど、攻撃力はさすがに高いわ。ただ、個人ワザでは、敵全体への攻撃を1つしかもっていないの。そのかわりに、敵1人に対するワザの破壊力はすごいんだけどね。そこでリンクワザを見ってみると、なんと全員の攻撃力アップという、すごくペシリなワザがあるじゃない。これを使えば、戦闘はずっと楽になるわよ。さらに、ふつうならリンクできないはずの戦士とリンクできたりするのも、ヴィーナスならではの。ヴィーナスがいれば、戦闘が楽しくなるんじゃないかしら。



勝利のポーズ



へろへろ～

いねむり



## ★個人ワザ

クレセント・ビーム・シャワー以外は、すべて敵1人への攻撃ワザ。攻撃力の高さを考えると、ムダにはしたくないね。

## クレセント・ビーム

EP:☆☆ 対象:敵1 効果:攻撃



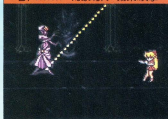
## クレセント・ビーム・シャワー

EP:☆☆☆☆ 対象:敵1!!! 効果:攻撃



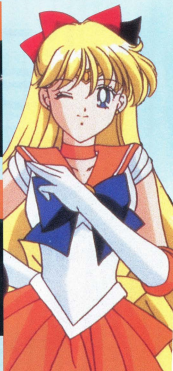
## ヴィーナス・ラブ・ミー・チェーン

EP:☆☆☆ 対象:敵1 効果:攻撃



## ヴィーナス・ウインク・チェーン・ソード

EP:☆☆☆☆☆☆ 対象:敵1 効果:攻撃



ひとこと  
あたしから一言!!  
ヴィーナスは……



▲なんと、サターンとのリングワザがあるの。みんな、力の差がありすぎて、できないんだけどね。

さくせん ちゆうしん  
作戦の中心よ★

敵がたくさんいるときは、みんなの攻撃力をアップさせて、敵が1人のときは強力なワザで攻撃する。ヴィーナスは、そのときの作戦によって、やることをかえるの。戦闘のかなめってヤツよ。セーラー戦士のリーダー格ってうだけあるわね。それに、個人ワザの強力な破壊力は、ボス戦ですごく役に立つの。強いヤツに会いにいくときは、ヴィーナスがいたほうが心強いわ。

ボクちからの力をためしてみるかい？

# セーラー ウラヌス



全ぜんセーラー戦士せんしで最強さいきやうなのは、  
もちろんウラヌス。個人こじんワザつかを使わ  
なくても、すごいごうげき攻撃てきを敵にくわ  
えるんだ。でも、問題もんだいも……。



ウラヌスの強つよさは、ケタちがいよ。ふつう  
に攻撃こうげきしても、個人こじんワザつかを使っても、すさま  
じいダメージを敵にあたえるの。ウラヌスと  
いっしょなら、戦闘せんとうで負ける気がしないわ。  
ところが！ このウラヌスのために、戦闘せんとうで  
負けちゃうことだってあるのよ。なんと、ウ  
ラヌスは“うっとり”になりやすいの。そう  
なると、仲間なかまにも攻撃こうげきするから、たいへん！  
あんなに強いウラヌスが敵になっちゃったり  
したら、あたしたちがかなうはずないわ。と  
にかく、ウラヌスが敵てきにならないように気きを  
つけて戦たたかわなきゃね。

勝利しょうりのポーズ



いねおり



へろへろ～

☆個人ワザ

個人ワザは？つかないけど、とにかく攻撃力があるから、これでも十分に戦えるのよ。



あたしから一言!!  
ウラヌスは……

ステータス異常に注意



▲こうなったら、はやくウラヌスを正気にもどさないで、全滅しちゃうかも\*

攻撃力が高く素早いから、みんながなにかするより先に攻撃をして、敵を倒せちゃうわ。それだけに、敵になるといちはん恐ろしいの。攻撃の中心としてがんばってもらいたいけど、あんまり戦闘をまかせちゃうと危険なのよ。なにしろ、敵になっちゃうと、ジュピターでさえ？発でダウンしちゃうんだから。ステータス異常に注意しながら、バリバリと敵を倒してもらおうようにしてね。

セーラー  
あらかると

どうしてドロイドを  
ダイモンと呼んだの？

ウラヌスたちは、月の王国が妖魔と戦ったことや、デス・バスターズが地球侵略をしようとしていたことは知ってたわ。でも、ブラック・ムーンのことは知らなかったのね。だから、妖魔でない敵は、ダイモンだと思ったんだって。



▲/リルマコンはドロイドのはずよね。

わたしにかなうとお思い？

# セーラー ネプチューン



○ uranusほどじゃないけど、頼りになる戦士よ。バランスという点では、いちばんかも。ちょっと特殊攻撃に弱いのが残念ね。

uranus、jupiterに次ぐ攻撃力があって、jupiterより素早いんだから、頼りになるわ。攻撃力が突出してるわけじゃないから、バランスがいいってところかな。ただ、ネプチューンとuranusは、ほかの戦士とのリンクワザに有効なものが少ないから、ペアでいるようにしないと、強力なリンクワザを出せないわよ。ネプチューンの弱点は、特殊攻撃。特に“いねむり”には、すぐにかかっちゃう。“いねむり”なら怖くはないけど、戦力ダウンにちがいはないわ。どうして、こんなに寝つきがいいのかしらねえ。



勝利のポーズ

へろへろ～

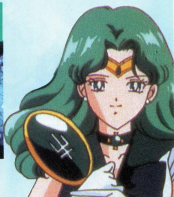


いねむり



こじん  
★個人ワザ

個人ワザは、2つとも敵全体への攻撃。消費EPのわりに強力だから、ちょっとお得かもね。



あたしから一言!!  
ネプチューンは……

攻撃的なガード役



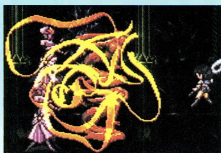
▲気持ちよさそうに“いねむり”しちゃったわ。でも、かんたんにはやられない体力があるの。

ネプチューンは防御力も高いから、みんなのタテになってくれそう。スピードも、体力もあるし、かなり安心して戦えそうよ。“いねむり”に弱いけど、ウラスの“うっとり”に弱いのとくらべたら、安全なステータス異常。仲間を攻撃したりしないもんね。ネプチューンの能力値なら、眠っていたってそんなにかんたんにダウンするようなことはないはずよ。それでも“いねむり”には、注意よ♥

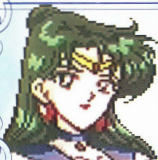
セーラー  
あらかると

こじん  
個人ワザは  
使うほど強くなる

個人ワザはレベルアップで強くなるけど、それ以外にも、使っただけ強くなってるの。だから、強くなりたいワザを、集中して使うようにしていれば、いつのまにか最強のワザになる、なんてこともありそう。



▲サターンは個人ワザが1つだから、このワザが骨つもの。



さだめを やぶるもの ゆる  
定めを破る者，許しません！

# セーラー プルート

個人ワザに、すっごく役に立つ  
タイム・ストップがあるの。た  
だ、もともと戦闘向きの人じゃ  
ないから、強くはないのね。



時空の扉の番人という使命を与えられて、  
ずっと動かないでいた人なのよね。だからな  
のか、あんまり戦闘には向かなくなっちゃっ  
たみたい。能力値を見ても、どちらかとい  
うと低いものばかり。ただ、みんなより高め  
のレベルで物語にくわわってくるから、あん  
まり能力値の低さは感じないかもね。でも、  
アクセサリーで強くなっておかないと、つらい  
と思うな。そんなプルートにも、すごい個人  
ワザがあるのよ。タイム・ストップ！これ  
は、敵の動きを止めちゃうワザだから、後半  
の強い敵との戦いには効果的よ。

勝利のポーズ



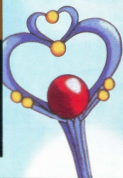
いねむり



へろへろ～

☆ 個人ワザ

攻撃ワザと攻撃補助。ラスト近くになると、ほしくなるワザだから、はやめに威力を高めておきたいね。



あたしから一言!!  
ブルートは……

攻撃補助をお願い



▲これこれ! タイム・ストップで動けなくなった敵なら、どんなに強くても怖くない。

とにかく、戦闘につれていくには能力値が低いから、アクセサリーは忘れずにつけてもらわないとね。あんまり戦いたくないためか、素早くもないので、作戦も考えておかないと。ただ、ブルートのタイム・ストップは、ボス戦でも効果のある、強力なワザよ。強敵と戦うとき、タイム・ストップを使ってもらえば、すごく有利になるわ。ただ、EPまんたんでも、全部使っちゃうのは、難点よね。

死と再生のことわりに従いなさい!

# セーラー サターン



運命をゆがめられて、とつぜん成長しちゃったセーラーサターンだから、どうしても体が弱い。みんなも、いたわってあげてね。

あたしも弱いけど、サターンはもっともつと弱いわ。もともと体の弱い子だったし、ちびうさみたいなたくましさはないの。個人ワザも少ないし、巨大な力を秘めているから、みんなとのリンクもうまくいかないし。やっぱり、あふないところにはつれていきたくないわよね。ただ、数少ないリンクワザは、復活や回復が中心だわ。死と再生をつかさどる土星の戦士らしい力を期待するときは、仲間においてほしいなあ。その力を使うときのために、なるべくいっしょに冒険して、体をきたえておかないとね。



勝利のポーズ



へろへろ～

いねむり

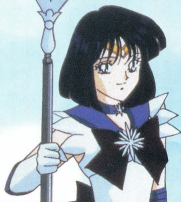


★個人ワザ

個人ワザは1つだけ。ただ、EPの消費が2のわりに、全体攻撃で、しかも威力は強い。かなりお得なワザなのだ。

デス・リボン・レボリューション

EP:☆☆ 対象:敵!!! 効果:攻撃



あたしから一言!!  
サターンは……

からだ  
体をだいに!



▲始めのうちは、とっても弱いサターンだから、フォーメーションは後ろのほうに配置してね。

攻撃力がいないから、戦闘の中心にはなれないし、素早さもないから、アイテム係になってみんなのサポートというわけにもいかない。防衛力やHPもないからタテなんかにはさせられない。でも、個人ワザの破壊力や、あたしとのリンクでの仲間の復活は貴重な力よ。アクセサリで力をつけて、さらに攻撃されにくいところにおいてもらえば、期待される戦士になるわ。ゆっくり体をきたえようね。

セーラー  
あらかると セーラー戦士によって  
敵のセリフがちがうのよ

オポシテオ戦士には、それぞれライバル視してるセーラー戦士がいるでしょ。だから、イベントのとき、その戦士がいるかどうかで、セリフがかわってるの。どうかわるか、戦士をいれかえて、確かめてみよう。



▲マーキュリーがいるかどうかで、かわるのよ。

# リンクワザ



セーラー戦士が協力して出すのが、リンクワザ。個人ワザにくらべて、ダメージがぐ〜んと大きいよ。



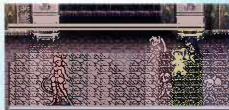
## リンクワザの見つけかた

イベントや戦體に入っていないときにスタートボタンを押すと、リンク登録画面に切りかわるの。この画面で、リンクできそうな2人もしくは3人を選んでYボタンを押すと、登録されるのよ。リンクワザはどれも強力でペンリだから、みんな、がんばって探してね。

# 2人ワザ

## ヒーリング・スプレー

ムーン+マーキュリー



あたしのエネルギーで、頭のいいマーキュリーが敵の攻撃を予測するの。特殊攻撃が無効になるよ。

ターゲット：味方 ↑  
効果：異常防止  
ポイント：100～

## 消費EP ★★

2人ワザは消費EPも少なく、ワザのバリエーションも豊富。どんどん探して、バンバン使おう!!

## スパイラル・ファイヤー

ムーン+マーズ



ふだんはケンカばかりだけど、ほんとは大のなかよし。友情パワーで、ハートも燃えるわ。

ターゲット：敵 ↑↑↑  
効果：攻撃  
ポイント：100～



## ヒーリング・プレッシャー

ムーン+ジュピター



とっても家庭的なジュピターのやさしさが、あたしの力とあわせて、みんなを回復させるのよ。

ターゲット：味方 ↑↑↑  
効果：HP回復  
ポイント：60～

## ヒーリング・シャワー

ムーン+ヴィーナス



あたしたちがセーラー戦士になる前から戦っていたヴィーナス。戦いのコツを覚えてくれるわ。

ターゲット：味方 ↑↑↑  
効果：攻撃補助  
ポイント：10～

## ヒーリング・ハート・アタック

ムーン+ちびムーン



あたしとちびムーンが力をあわせれば、奇跡をおこせるわ。この力で、みんなを救うのよ。

ターゲット：味方 ↑  
効果：戦闘復帰  
ポイント：HP3分の1

## スパイラル・シェイキング

ムーン+ウラヌス



ウラヌスとは、やっぱりわかりあえた気がするの。この強力な技の威力を見れば、わかるよね。

ターゲット：敵 ↑↑↑  
効果：攻撃  
ポイント：180

## スパイラル・リフレクション

ムーン+ネプチューン



ネプチューンのタリスマン、ディープ・アクア・ミラーで技を反射増幅させて、敵に大ダメージ！

ターゲット：敵 ↓  
効果：攻撃  
ポイント：150～

## スパイラル・スクリーム

ムーン+プルート



竜巻にあたしのムーンスパイラル・ハート・アタックをのせて敵全員に大ダメージよ。

ターゲット：敵 ↑↑↑  
効果：攻撃  
ポイント：120～

## スパイラル・レボリューション



サターンがもつ、巨大な負のパワーをプラスに換えられるのは、あたしとちびムーンだけなのよ。

ターゲット：味方 ↑  
効果：感震復帰  
ポイント：FULL

## レインボー・ダブルムーン・ハートエイク

SMーン+Sちびムーン



2人のリンクワザでは最強のパターン。ちよー強力なワザで、敵をおしおきするわよ!

ターゲット：敵 ↑↑↑  
効果：攻撃  
ポイント：200～

## シャイン・ソウル

マーキュリー+マーズ



いちおうリンクできるけど、火と水なので威力が弱くなっちゃうの。相性の問題もあるみたいね。

ターゲット：敵 ↓  
効果：攻撃  
ポイント：10～

## シャボン・サンダー

マーキュリー+ジュピター



水は電気をよく通すので威力倍増! マーキュリーとジュピターは相性がいいのね。

ターゲット：敵 ↓  
効果：攻撃  
ポイント：120～

## シャボン・チェーン

マーキュリー+ヴィーナス



マーキュリーのワザは攻撃力が低くて、相性があいにくいわ。水でチェーンがずべっちゃうの。

ターゲット：敵 ↓  
効果：攻撃  
ポイント：10～

## ピンクシュガー・イリュージョン

マーキュリー+ちびムーン



ちびムーンはマーキュリーのことを尊敬してるもんね。どーせ、あたしは、頭よくないですよー。

ターゲット：味方 ↑↑↑  
効果：HP回復  
ポイント：60～

## シャイン・サブマージ

マーキュリー+ネプチューン



ワザの性質がそっくりのネプチューンとマーキュリーは、リンクワザの威力も強力だわ。

ターゲット：敵 ↑↑↑  
効果：攻撃  
ポイント：80～

## シャボン・スクリーム

マーキュリー+ブルート



ブルートとは実力がちがいますぎるし、考えかたもあわないから、リンクしづらいいみたい。

ターゲット：敵 ↑↑↑  
効果：攻撃  
ポイント：10～

## ファイアー・ドラゴン

マーズ+ジュピター



シューブリーム・サンダーがファイアーソウルと合体すると、炎の竜になって敵を攻撃するのよ。

ターゲット：敵 ↑  
効果：攻撃  
ポイント：120～

## ラブ・ミー・バード

マーズ+ヴィーナス



マーズのファイアーソウル・バードが愛の光を浴びて、ちょーカッコよくなっちゃった。

ターゲット：敵 ↑↑↑  
効果：攻撃  
ポイント：100～

## ピンクシュガー・ソウル

マーズ+ちびムーン



マーズは、ちびムーンにはやさしいんだから、甘やかしてるから、威力もイマイチなのかな？

ターゲット：敵 ↑↑↑  
効果：攻撃  
ポイント：50～

## ファイアー・スクリーム

マーズ+ブルート



マーズの靈感とブルートの神秘的な魅力。なにか、ひかれあうものがあるみたい。

ターゲット：敵 ↑  
効果：攻撃  
ポイント：100～

## クレセント・サンダー

ジュピター+ヴィーナス



強力な稲妻に三日月の力もくわわった、光のらせんが、敵を消滅させてしまうよ。

ターゲット：敵 ↓  
効果：双撃  
ポイント：60～

## ピンクシュガー・サンダー

ジュピター+ちびムーン



ちびムーンが、シビレてるみたい。どうやら、ジュピターとの相性は、よくないみたいね。

ターゲット：敵 ↓  
効果：双撃  
ポイント：10～

## サンダー・シェイキング

ジュピター+ウラヌス

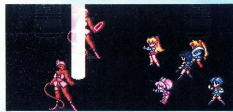


大地に雷が落ちて、すべてをうち砕く！ 攻撃力が高いと人だけに、迫りかまんでんよね。

ターゲット：敵 ↓  
効果：双撃  
ポイント：80～

## ピンクシュガー・チェーン

ヴィーナス+ちびムーン



ピンクシュガー・アタックのハートとチェーンのハートなら、うまくリンクするはずよ。

ターゲット：敵 ↓  
効果：双撃  
ポイント：10～

## クレセント・レポリューション

ヴィーナス+サターン



あたしとちびムーンしか、彼女とリンクできないと思ったのに。ヴィーナスってあなどれない。

ターゲット：敵 ↑↑↑  
効果：双撃  
ポイント：30～

## ピンクシュガー・プラスター

ちびムーン+ウラヌス

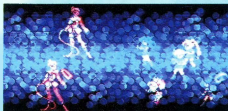


未来のプリンセスにタリスマンが共鳴しているのかしら？ ウラヌス、力をかしてあげて！

ターゲット：敵 ↓  
効果：双撃  
ポイント：60～

## ピンクシュガー・リフレクション

ちびムーン+ネプチューン



まだ未熟なちびムーン  
だけど、リンクの相性は  
バツグン。でも、パワー  
不足なのよね。

ターゲット：敵 ↓  
効果：双撃  
ポイント：60～

## ピンクシュガー・レボリューション

ちびムーン+サターン



なかよしコンビの回復  
リンクワザ。回復する値  
も大きいし、とっても貴  
重なリンクワザなのよ。

ターゲット：味方 ↑↑↑  
効果：HP回復  
ポイント：100～

## デッド・シェイキング

ウラヌス+ブルート



大地を裂き、嵐を巻き  
起こす。外部太陽系戦士  
のリンクワザはどれも、  
ちょー強力ね。

ターゲット：敵 ↑↑↑  
効果：双撃  
ポイント：100～

## ピンクシュガー・タイフーン

ちびムーン+ブルート



ちびムーンとはなかよ  
しのブルート。相性も他  
のセーラー戦士より、い  
いみたい。

ターゲット：敵 ↑↑↑  
効果：双撃  
ポイント：80～

## ディープ・シェイキング

ウラヌス+ネプチューン



はるかさんとみちるさ  
んの相性はピッタリ。敵  
にあてるダメージも、  
ハンパじゃない。

ターゲット：敵 ↑↑↑  
効果：双撃  
ポイント：150～

## ディープ・スクリーム

ネプチューン+ブルート



時空の流れに海の流れ  
がリンクして、敵に大ダ  
メージ。超次元の渦に耐  
えられる敵はいないわ。

ターゲット：敵 ↑↑↑  
効果：双撃  
ポイント：100～

# 3人ワザ

しょうりいーピー  
消費EP ★★★

2人ワザにくらべて消費EPも高く、3人が無事じゃないと、成功しにくい。でも、そのぶん、どれも強力よ☆

## スターダスト・ストリーム・アタック

ムーン+マーキュリー+マーズ



なかよし3人組の必殺アタック！ ジェダイトとの戦いのころから、すう〜っといっしょの3人だからこそ、できるリンクワザよ。やっぱり、友情パワーは偉大だわね☆ ねっ、マーキュリー、マーズ。

ターゲット：

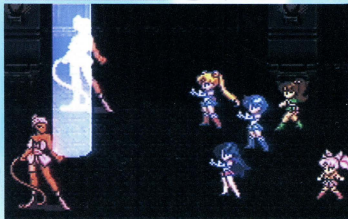
敵 ↑↑↑

効果：攻撃

ポイント：150～

## レインボー・ハート・シャワー

ムーン+ちびムーン+ヴィーナス



愛のパワーがとくに高い3人のリンクワザ。HPを回復させるワザよ。回復する値がとっても大きい。だから、みんなのHPが残り少なくなっってピンチのときには、迷わず使うといいわね。

ターゲット：

味方 ↑↑↑

効果：HP回復

ポイント：FULL



## レインボー・ハート・レボリューション

ムーン+ちびムーン+サターン



あたしとちびムーンが協力することによって、サターンがもつ負のパワーを抑え、再生させる力だけを引きだした、究極の復活ワザよ。すべてを包みこむやさしさが生んだ、虹の色の大革命よ。

ターゲット：味方 ↑↑↑  
効果：戦闘復帰  
ポイント：FULL

## ファイアー・サンダー・シェイキング

マーズ+ジュピター+ウラヌス



攻撃力の高い3人のセーラー戦士がくりだすリンクワザ。地震、雷、火事……もとい炎。リンクワザの中でも1、2を争う攻撃力の高さがあるのよ。ボス戦でも有効な、強力リンクワザなのだ。

ターゲット：敵 ↑↑↑  
効果：攻撃  
ポイント：500～

## デス・ワールド・サブマージ

ウラヌス+ネプチューン+ブルート



外部太陽系3戦士の究極リンクワザね。前世からいっしょに戦ってきただけあって、呼吸もびったり。3つのタリスマンがあわさったときのパワーには、信じられないものがあるわね。まさに驚天動地。

ターゲット：敵 ↑↑↑  
効果：攻撃  
ポイント：250～

# フォーメーションワザ



攻撃力としては、リンクワザとはくらべものにならない威力のフォーメーションワザ。でも、1人でも欠けると、失敗する、リスクの大きいワザなのよ。

## セーラー・シュート・アタック

消費EP：★★★★★



横一線にならんだフォーメーションのシュートのときに使えるワザ。ダメージはフォーメーションワザとしてはちいさいけど、消費EPも低くてお得。リンクワザ、個人ワザを使ってからでも使えるのよ。

ターゲット：敵 ！！！！

効果：攻撃

ポイント：800～

## セーラー・アロー・アタック

消費EP：★★★★★



弓矢を持った女神が出現。敵に光の矢で攻撃するフォーメーションワザなのよ。先頭にいるセーラー戦士の攻撃力で、敵へのダメージが上下するから、フォーメーションを組むときは、慎重にやろうね。

ターゲット：敵 ！！！！

効果：攻撃

ポイント：900～

## セーラー・ヴィクトリー・アタック

消費EP: ★★★★★★



ヴィクトリーのフォーメーションワザがこれ。光の結晶になって、敵を攻撃するのよ。このワザでも、いちばん上にいるセーラー戦士によって、あたえるダメージが上下するから、注意しよう。

ターゲット: 敵 ↑↑↑  
効果: 攻撃  
ポイント: 1000~

## セーラー・クラスター・アタック

消費EP: ★★★★★★

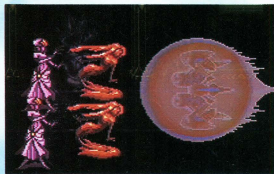


セーラー戦士どうし、手をつないで敵に体あたりするフォーメーションワザ。消費EPが多いから、かなり終盤でないと使うことができないけど、ダメージは今までのワザよりもずっと大きいのよ。

ターゲット: 敵 ↑↑↑  
効果: 攻撃  
ポイント: 1200~

## セーラー・プラネット・アタック

消費EP: ★★★★★★



このワザはムーン、マーキュリー、マーズ、ジュピター、ヴィーナスの5人がパーティを組んだときだけ使えるワザなのよ。フルEPを一気に使うけど、どのフォーメーションからでも出せるわ。最強のワザね。

ターゲット: 敵 ↑↑↑  
効果: 攻撃  
ポイント: 1400~

# どっちが**はい**入っていたかな？

発売してすぐに買ったゲームの中には、おまけのオリジナル・キラカードが**はい**入っていたのよ。



## タイプA

## ウラ



発売されたばかりのゲームソフトの中には、オマケとして、オリジナルのキラカードの2種類のうち、どちらか1枚が入っていたの。

タイプAは、お店などに飾ってあった、ポスターの絵柄。あたしと

ちびムーンが、2つのロッドをクロスさせていて、セーラー戦士とタキシード仮面さまがV字形に並んでいるもの。タイプBは、全員が横に並んでいる、ゲームのパッケージのイラストに使われたものよね。どちらも、とってもキレイでかっこいい!! でも、これを両方とも持っている人なんて、ちょっといないはずだよ。そこで、この貴重なカードをお見せしちゃいましょう。うーん、キラキラできれ〜い。ウラには、ちょっとおトクなウラワザつき。このウラワザは、禁断の章で紹介するわよ。

## タイプB



## ウラ

# Sailormoon Another Story

## ストーリーガイド第1章



だい しょう だい しょう かんぜん  
第1章から第3章までのストーリーを完全  
攻略しちゃいま〜す。これを見ながらすす  
めれば、敵にやられることはないはずよ♡

だい しょう  
第1章 ヘル・デスティニー

① 平和になった十番街に異変が！ 妖魔，  
ドロイド，ダイモンが復活したのよ。



じゅうばんがい  
●十番街マップ●





ひろ じゅうばん かい あん しん  
**広い十番街も、これで安心**

戦いの舞台として、何度も通る十番街。あたしの家や火川神社など、いろいろな場所につながっている、重要なマップなのよ。でも、十番街は広い。店の数も多くて、どこがなんのお店かわかんなくなっちゃう。中学生にもなって、迷子になるなんて！ そんなアナタのために、このあたし、月野うさぎがくわしく教えてあげる♡

- ①……うさぎちゃんの家  
 ②……火川神社  
 ③……十番病院  
 ④……まもちゃんのマンション



①ジュエリーOSA・P  
 2階は、なるちゃんの家。近くの広告塔を自印にするといわ。

②エレガンスショップ Otafukuya  
 あたしの家から、いちばん近いお店。看板が派手よね。

③ゲームセンタークラウン  
 元基お兄さんのバイト先。まもちゃんのマンションから近いわね。

④クロックルック  
 広告塔の通りに位置する。道をはさんだ向こうはOSA・Pよ。

⑤とい・どつくす  
 広告塔の道の右端にあるのよ。火川神社にいちばん近い。

⑥本屋さん  
 ク라운の2軒石となり。地味なお店だから、注意深く探して。

⑦24時間ストアー  
 クロックルックと、とい・どつくすの間にあるのよ。

⑧十番中学  
 十番病院の通り。大きい建物だから、すぐわかるはずよ。

じゅう ばん がい

# 十番街 ウィンドーショッピング

お店の位置はわかったかしら。じゃあ、今度はなにを売っているか、あたしといっしょに見てみましょう。

## ジュエリー OSA・P

なるちゃんのママがキリモリするお店。いろいろなアクセサリが置いてあって、べんりなお店よ。



売っているもの

イヤリング  
ピアス  
ネックレス  
ブレスレット  
チョーカー  
ティアラ  
アンクレット

## エレガンスショップ Otafukuya

化粧品関係の基本的なもの、お薬が売られているわ。でも、化粧品って、すごく高〜い！



売っているもの

リップスティック  
コロン  
トワレ  
のびくすり  
はるくすり  
よくきくすり  
マニキュア  
ファンデーション

## ゲームセンター クラウン

元基お兄さんのバイト先。なんだかアヤしい人もいたみたいね。売っているものは、とくになし。

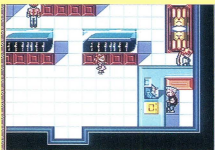


売っているもの

なし

## クロックルック

時計屋さんだから、時計しかないのよ。でも、買うものがないけど、べりりなコトはあったりして。突に、戦闘アイコンを教えてくれるコーナーがあるわよ。



売っているもの  
うでけい  
めざましどけい

## 24時間ストアー

24時間開店している、とってもべりりなお店。いつでも食べものや、飲みものを買えるのが、すごくありがたいわ。「なかよし」だって売ってるのよ。



売っているもの  
オレンジジュース  
アップルジュース  
おにぎり  
おにぎりセット  
おべんとう  
パンソーコー  
なかよし  
とんかち

## とい・どくす

品数は少ないけど、どれもべりりなアイテムよ。でも、ゲームカセットって、高すぎるわよね〜。もうすこし安くなったら、ガンガン買うんだけどなあ。



売っているもの  
ゲームカセット  
プラモアル  
おにんぎょう

## 本屋さん

むずかしい本もたくさん置いてはあるんだけど、あたしが買いたっていう本は2冊だけ。残念なことに、この攻略本は売っていないみたいなのよ。

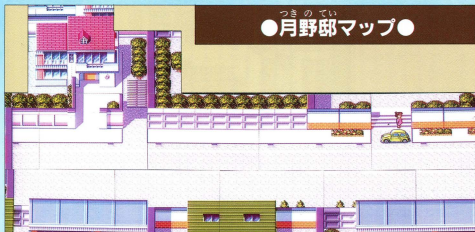


売っているもの  
なかよし  
ガールズ

# Sailormoon Another Story

## まち 街のようすがおかしいぞ～

デス・バスターズとの戦いもおわって、平和がおとずれた。でもルナが「なんだか街のようすがおかしい」というの。ムシして寝たフリをしてると、ルナは大暴れ……。しょうがないから調べにいこう。部屋を出るとき、日記帳をもらえるので、部屋にあるルナPでセーブをするなり、ステータスやアイテムを確認しておこう。



## オサビー ジュエリー-OSA・Pにダイヤモンドが!

深夜だから、ほとんどのお店が閉まっている状態。でも、ジュエリー-OSA・Pから邪悪なエナジーが感じられるわ。中に入ると、ダイヤモンドがなるちゃん親子を襲おうとしているところ。すぐに变身して、ダイヤモンドの手からなるちゃんを守るのよ。



ジュエリー-OSA・Pにいく前に、24時間ストアと時計屋さんでアイテムをそろえておこうね。



## 浦和くん<sup>うらわ</sup>に会う<sup>あ</sup>ため<sup>と</sup>東京<sup>とうきょう</sup>駅<sup>えき</sup>へ

みんなにダイモーンが復活したっていいに、火川神社<sup>ひかわじんじや</sup>にいったけど、だれも信じてくれなかったの。でも、それより、浦和くん<sup>うらわ</sup>がこっち<sup>こち</sup>にきて、亜美ちゃん<sup>あみ</sup>とデート<sup>でーと</sup>をする話<sup>はなし</sup>のほうが重要<sup>じゆうじやう</sup>よね（亜美ちゃん<sup>あみ</sup>は、否定<sup>ひてい</sup>しているみたい<sup>み</sup>だけど）。ダイモーン<sup>だいもん</sup>のことはひとまず<sup>ひとまず</sup>置いて<sup>お</sup>いて、こっそり<sup>こっそり</sup>ノゾキ<sup>のぞ</sup>き<sup>き</sup>にいくことになったのよ。



### ●火川神社<sup>ひかわじんじや</sup>マップ●

## 新幹線<sup>しんかんせん</sup>に怪物<sup>かいぶつ</sup>が現<sup>あら</sup>れた

みんなで東京駅<sup>とうきょうえき</sup>まで、こっそり<sup>こっそり</sup>跡<sup>あと</sup>をつけたけど、なんだかようすがおかしいわ。あわてふためいて逃げ出<sup>で</sup>してくる人がたくさんいるの。どうやら、新幹線<sup>しんかんせん</sup>で、怪物<sup>かいぶつ</sup>が暴<sup>あ</sup>れているらしいの。しかも、男<sup>おとこ</sup>の子<sup>こ</sup>が逃げ遅<sup>おそ</sup>れたみたい。新幹線<sup>しんかんせん</sup>ホーム<sup>ほーむ</sup>に迎<sup>むか</sup>えにいった亜美ちゃん<sup>あみ</sup>ももどってこない。みんな、変身<sup>へんしん</sup>して亜美ちゃん<sup>あみ</sup>を助<sup>たす</sup>けにいくわよ。



922  
1 両め



923  
2 両め



921  
3 両め

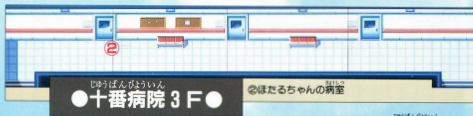
しんかんせん  
●新幹線●

## はるかさんからの電話。十番病院にきてくれ??

浦和くんの予知によると、過去と未来の運命がかわってしまうらしいの。レイちゃんの占いで敵を探ってもらったら、なんと、シンという敵が出てきたのよ。どうやら、あたしたちの動きもわかってるみたい。敵のねらいを考えてたら、はるかさんから電話が……。えっ？ ほたるちゃんが倒れた!? 電話じゃ説明しにくいから、十番病院にきてほしいんだって。急いで、いってみなくちゃ。



## ほたるちゃんが元にもどっている!?



十番病院について、びっくり! ほたるちゃんが元にもどってる! そこに敵が襲ってきた。みちるさん、はるかさん、ほたるちゃんを守りましょう!



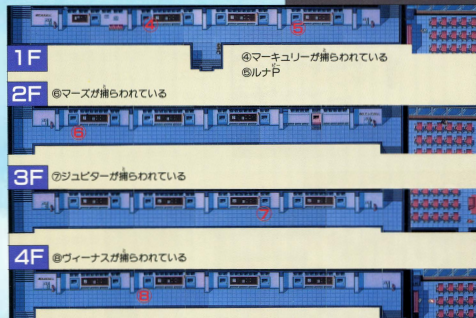
## ちびうさたちが敵の手に!!

## 舞台は十番中学

ほたるちゃんもいっしょに戦うことになって、家に帰ってみると、進悟が敵に襲われていた。なんとか倒したけど、もしかして、みんなにも敵の手が！ 火川神社にいてみると、敵からのメッセージが現れた。ちびうさとみんなをあずかったから、十番中学へこいって。ワナだとわかってはいるけど、見捨てるなんてできないわ。



## ● 十番中学 ●



## 倒れたまもちゃんを元気にするには

みんなを助けることはできたけど、タキシード仮面さまが、あたしをかばって倒れてしまったの。治療法がわからなくて困っていたら、四天王の石からメッセージが。世界に散らばっている4つの石と、バラ水晶を集めれば、なおるって。石を集めるまで待って、まもちゃん。みんなも協力してくれるわ。



## だい しょう 第2章 石をさがして マーキュリーの章

☆ゾイサイトの石はスイスのアルプスにあるらしいの。ここはあたしが解説するわ。



### ひょう が した おむ むら 氷河の下に眠る村

石を探してスイスまできたのに、敵の大群に襲われて、崖から足をすべらせてしまったの。気を失っていたところを、ハンスという人に助けてもらったわ。ハンスが住んでいる村は、氷河の下にあって、めったに外部の人がこないんですって。その村で、ゾイサイトの強い反応が！近くに石があるにちがいないわ。

### ●カインス村●

#### ④フィールドマップ1へ



①宿屋  
1泊, 500円。HPとステータスが完全回復するわよ。

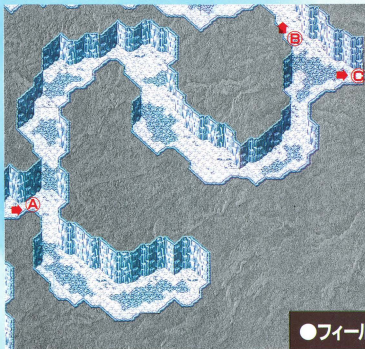
②ハンスの家  
ハンスのお田さんが病で寝こんでいる。なんどもくるところだから、忘れないで。

③アイテムショップ

売っているもの  
おにぎり  
チョコレート  
こおりのがけら  
シュ/バルツのくすり  
よくきくくすり  
ピマス  
プレスレット  
アングレット

## 先生を連れにアンデック村へ

ハンスのお母さんは、重い病気にかかっているみたい。あたしもっている解熱剤を飲めば、治ると思うんだけど、ハンスは、となり村のシュバルツ先生に診てほしいんですって。あたしを助けてくれたハンスのためにも、シュバルツ先生を連れてきましょう。



⑧フィールドマップ2

◎アンデック村

シュバルツ先生を連れてくると決めるまで、このフィールドには出られないわよ。かならず、ハンスの話聞いてね。

敵は思った以上に強いから、アクセサリやの装備とアイテムの補充は忘れずに。

## ●フィールドマップ1●



## 先生 けんきゆうしつ シュバルツ先生は研究室に

せっかく、となりの村まできたのに、シュバルツ先生は外出中ですって。村の人のお話では、北にある研究室みたいなところにいるそうよ。でも、シュバルツ先生ってどんなかたなのかしら？ 村の人が名医と呼ぶ、たいへん立派なかたらしいけど、性格に問題があるってウワサも……心配だわ。



## ●アンデック村●

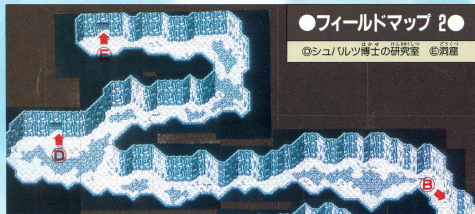
フィールドマップ2の2つの洞窟<sup>どうくつ</sup>だけど、  
 ①の洞窟<sup>どうくつ</sup>にシュバルツ博士<sup>ほくた</sup>がいるわ。②の  
 洞窟<sup>どうくつ</sup>の中には、なんにもないわね。“レベル  
 が低くて敵に苦戦<sup>くるせん</sup>している”アイテムがほ  
 しい”といった場合は、洞窟<sup>どうくつ</sup>を探索すると  
 よさそうよ。レベルアップには最適な場所  
 なの。でも、ハンスが首を長くして待つて  
 いるから、寄り道は短めにしてね。無用な  
 戦闘<sup>せんとう</sup>を重ねる必要もないわ。

- ① 宿屋<sup>やどや</sup>
- ② シュバルツ博士<sup>ほくた</sup>の家<sup>いえ</sup>
- ③ アイテムショップ

### ↑ 売っているもの

おにぎり  
 チョコレート  
 こおりのかけら  
 シュバルツのくすり  
 イヤリング  
 ネットレス  
 チョーカー  
 ティアラ

ようやくシュバルツ博士<sup>ほくた</sup>の研究室<sup>けんきゅうしつ</sup>につい  
 たわ。でも、安心<sup>あんしん</sup>しちゃ、ダメ。フィール  
 ドマップよりも強力<sup>きょうりき</sup>な敵<sup>てき</sup>が出現<sup>しゅげん</sup>するから、  
 油断<sup>ゆだん</sup>しないでね。研究室<sup>けんきゅうしつ</sup>にある宝箱<sup>たからばこ</sup>には、  
 マーキュリー専用のアクセサリ<sup>せんようのあくせさり</sup>が入<sup>はい</sup>って  
 いるわ。スイスでしか手に入らない貴重<sup>きんこう</sup>  
 なものだから、忘れ<sup>わす</sup>れずにね。研究室<sup>けんきゅうしつ</sup>のさらに  
 奥<sup>おく</sup>の洞窟<sup>どうくつ</sup>は、博士<sup>ほくた</sup>が嫌<sup>きら</sup>がるから調<sup>しら</sup>べること  
 ができないのよ。



## ●フィールドマップ 2●

- ② シュバルツ博士<sup>ほくた</sup>の研究室<sup>けんきゅうしつ</sup>
- ③ 洞窟<sup>どうくつ</sup>

## ●シュバルツ博士の研究室●

①ルナP ②研究室 ③研究室の奥



### 研究室奥にあるハルヨビゴケを採りにいこう！

シュバルツ博士をカインス村まで連れてきたのはいいけれど、お母さんの病状は思った以上に悪いようす。ハルヨビゴケという特別な薬草がなければ、熱は下がらないみたいなの。めったに使わ

ない薬草だから、博士もふだんは持ち歩いてないですって。薬草は、博士が嫌がった研究室の奥にあるということだけど、そこには怪物がいっぱいいるらしいわ。1人でいくつもりしていると、女の子だけで危険な場所へいかせられないって、ハンスもいっしょにきてくれるわ。とっても心強いわね。洞窟のいちばん奥で、ハルヨビゴケは見つかるわ。ハンスが採ってくれるけど、そのとき、地震が!!



## ●研究室の奥●

①ハルヨビゴケ

## ハンスのお母さんと陽のゾイサイト。どちらを選ぶ？



地震でケガはしなかったけれど、薬草があった壁が崩れて、洞窟の奥があることがわかったわ。そこに、陽のゾイサイトが！でも、さらに地震が起きて、石は穴に落ちてしまったの。穴はけっこう深くて、とても手はとどかないみたい。それに、ハンスのお母さんのためにも、はやく薬草をとどけたい……。でも、陽のゾイサイトも必要だわ……。どちらを選べば、よいのかしら。

## ハンスのお母さんを先に救う場合



シュバルツ博士に薬草をとどけることを選んだ場合。ハンスのお母さんの病状もよくなってひと安心。急いで石を採りにいかないと。石は、なにもなかったはずの洞窟の最深部に。そこには、オポシテオ戦士のナブがいるわ。彼女と戦って、石を勝ち取るのよ。

## 陽のゾイサイトを先に採りにいくと……。



陽のゾイサイトを気にしていると、穴に落ちてしまう。そこにはオポシテオ戦士のナブが！彼女と戦って、勝てば石は手に入るわ。



# 第2章 石をさがして

## マーズの章

♂陽のジェダイトを求めて、ネパールに！  
この攻略は、あたしが教えるわよ。



### タクラブ寺院から妖しい気配

ネパールのラサの街にきたんだけど、邪悪な気が感じられるわ。妖気の出どころを探ると、なんと由緒正しい寺院なのよ。敵がネパールまできていて、ジャマをしようとしているの？ それとも

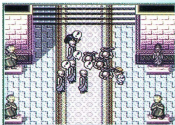


陽のジェダイトが出すエナジーなの？  
どちらにしても、調べてみる必要があるわよね。

### 宝石の邪悪な力でピンチ!

強い妖気の発生源は、寺院の奥にある大きなルビーだったの。くわしく調べようとしたら、寺院のお坊さんに見つかっちゃった。じつはお坊さんは敵だったの。お坊さんとは戦いたくないから、返却したかった

のに、身体が動かなくなって大ピンチ！  
絶体絶命のピンチを助けてくれたのは!?



#### ●ラサの街●

④ フィールドマップ1へ

① タクラブ寺院

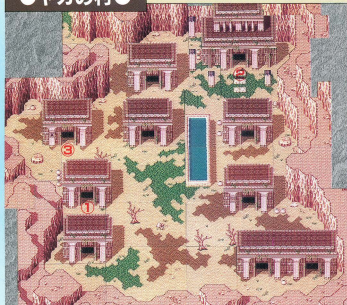
② 宿屋

③ アイテムショップ

売っているもの

おにぎり  
ラサのみず  
おべんとう  
リップスティック  
トワレ  
よくきくくすり  
ピアス  
プレスレット

## ●ヤガの村●



- ①ファレグの家
- ②村長の家
- ③アイテムショップ

売っているもの  
おにぎり  
ヤガスープ  
リップスティック  
よくきくくすり  
ピアス  
ネックレス  
プレスレット  
ティアラ

ジェダイトをあが  
めている村。ネパー  
ルでは、仏教がさか  
んなんだけどね。こ  
こでは、ジェダイト  
は神サマなのよ。

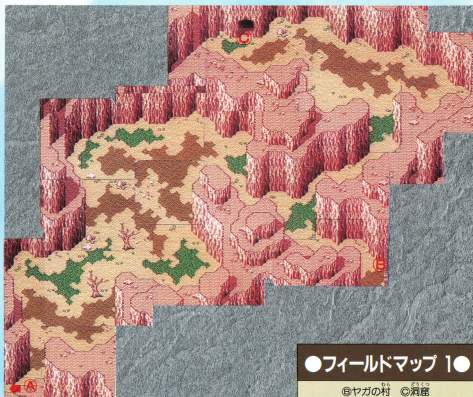


## ファレグの案内で 再びタクラプラ寺院に



ゲメトウ  
ル……ルビー……  
はかい……くれ……

気を失ったあたしを、ヤガという村まで運んでくれたのは、ファレグというジェダイトそっくりの人。石については、この村の人は知らないみたい。でも、タクラプラ寺院の大僧正なら知っているかもしれないって。でも、そのタクラプラ寺院は、あの邪悪な宝石があった場所なの。そこで、大僧正の顔を知ってるファレグが同行してくれることになったの。ただ、彼とはなぜか意見がぶつかって、ケンカばかりなのよね。別にキライなわけじゃないんだけど……。



だいそうじょう ことば たし 大僧正の言葉を確かめるためにヤガの村へ

石化した大僧正を元にもどすため、  
 邪悪な宝石を破壊したまではよかった  
 けど、ファレグが敵の手に。クリタ  
 ユガにこい？ それは、いったいどこ？



だいそうじょう 大僧正にクリタユガの場所を聞いたけど、ヤガ  
 の村は廃墟だというのが、確かめにもどってみたいわ。



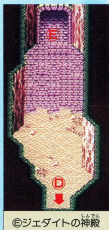
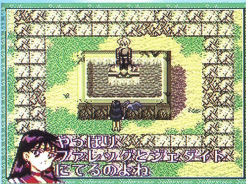
## 洞窟の中で 注意すること

クリタユガにつづく広大な洞窟。敵の強さはたいしたことないけれど、やけになんども出てくるの。こまめにHPを回復させること、ルナでのセーブは忘れずにね。



## いきどまりで、お札を使おう

洞窟をいくら探しても、クリタユガへの道は見つからないはずよ。だって、クリタユガへの道は封印されているんですもの。②の地点で大僧正のお札を使うと、クリタユガへの道が開けるわよ。



## ジェダイトの神殿の攻略方法というのは……

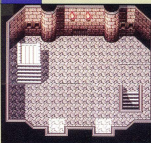
### ●ジェダイトの神殿●

クリタユガの奥に位置するジェダイトの神殿。出てくる敵は、特殊攻撃を使うやっかいな相手ばかり。強力なワザで、はやめに倒していくのが得策ね。

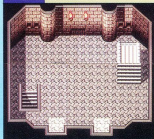
1F



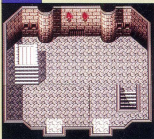
2F



3F



4F



5F



## 陽のジェダイトとファレッグを懸けて対決

神殿の最上階までくると、ネルガルが待っているわ。どうやら、自分のほうが強い戦士だって証明したいらしいの。戦う理由がないっていったら、彼女が持つ陽のジェダイトを懸けて戦え、ですって。ファレッグの安否も、戦いに勝たないと教えてくれない。2つの大事なものを懸けて戦闘になるわ。戦いに勝てば、石を手に入れ、ファレッグに再会できるわよ。





# 第2章 石をさがして

## ジュピターの章

森の中をいくカナダは、あたしが案内するよ。みんな、しっかりついてきな。



### ●メティス村●

- ①守りの木 ②宿屋  
③ジョージの家 ④アイテムショップ

売っているもの  
おにぎり  
おべんとう  
メティスハーブ  
かみのきのみ  
よくきくくすり  
ピアス  
プレスレット  
アングレット



## ペンダントで メティス村へ

森の奥のほうから人の気配が！ 身構えていたら、ジョージというセンパイにそっくりな人が現れたんだ。隣のネフライトのことを、なにか知ってるみたいだ。えっ、ペンダントをくれるの？



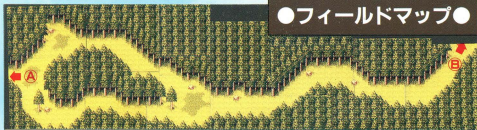


とにかく  
村どうしの  
なかがわるくて…

## メアリーに 会いにいこう

残念なことにジョージさんには、となり村にメアリーという恋人がいたんだ。でも、村どうしのケンカのせいで、結婚できないんだって。よし、なんとかならないか、あたしがひとはだめいであげるよ。

## ●フィールドマップ●



①メアリスの村

②ミシイ村

## 村長が カタブツだ

ミシイ村まできたはいけど、かんじんのメアリーさんに会えない。父親である村長さんは「メアリス村の者は出ていけ。」の一点張り。困っていたら、ジョージさんからもらったペンダントとそっくりのものが家のわきに!?



さっさと  
このミシイ村から  
でていけ!



## ●ミシイ村●

- ①村長の家
- ②宿屋
- ③アイテムショップ

売っているもの  
おにぎり  
あかいのみ  
あおいのみ  
かみのきのみ  
よくきくずり  
ピース  
プレスレット  
アンレット

## メアリーを連れ出す ために地下の遺跡に

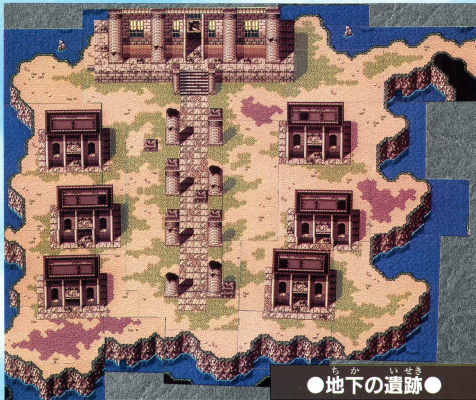
ようやくメアリーさんに会えたんだけど、村長さんに、あたしの潜入が気づかれたみたい。たいへん。強行突破しかないかな？ したら、メアリーさんから「この家は地下の遺跡につながっている。」という貴重なヒントが。出口にたどりつけた人は、いないって話だけど、あたしがついていけば、大丈夫。せっくだから、家の地下室にあるアイテムをとってから、いくことにしよう。



いえ  
ちかがあるはずです

## 地下の遺跡には、貴重なアイテムがいっぱい

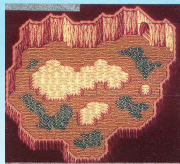
遺跡は地下水脈とつながっていて、生活できるほど広い空間があるよ。この地下遺跡で手に入るアイテムは、どれも貴重なモノだから、とりこぼしのないようにしたいな。遺跡は大きな村みたいだけど、どこもガレキがいっぱいで入れないんだ。出口らしき場所も埋まっている状態だよ。中央奥の神殿には、ジュピターのシンボルマークがあるけど、あたしには、さっぱり。日本にもどったら、マーキュリーに聞いてみよう。その神殿には、オポシテオ戦士のマルドックが待ち受けているよ。



●地下の遺跡●

## 陽のネフライトは 守り木の最上部に

陽のネフライトは、メディス村の守り木にあるって。それをもってくれば、ジョージさんとメアリーさんは結婚できるんだ。さあ、ジョージさん！石をとり、守り木のなかへいきましょ。



1層目

守り木のなかは、どの階層もよく似た感じ。障害物があって、まっすぐすすめないけど、上に昇る階段と、下に降りる階段があるだけ。でも、11階層もあるから、敵と出会う回数はハンパじゃないよ。疲れたら、一度、木の外に出て、ゆっくり休むなり、アイテムを補充してからチャレンジするといいよ。



11層目



①ルナP

●守りの木●



## 飛び下りると早いけど……

最上部までいくと、すでにマルドックが陽のネフライトを手に入れていたんだ。でも、マルドックのヤツ、木から落ちちゃったんだ。飛び下りればすぐだけど、レベルが低いと苦戦しそう。どっちにしても下で戦うことにかわりないし、自信があったら飛び下りよう。

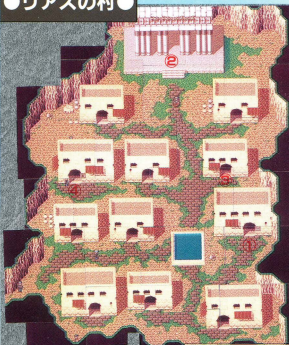
# 第2章 石をさがして

## ヴィーナスの章

あたしは、すぐに石を見つけたわ。さすがはリーダー。でも、困ったことが。



### ●リアスの村●



- ①宿屋
- ②クンツァイトの神殿
- ③ファレグの家
- ④アイテムショップ

売っているもの  
おにぎり  
あかいきのみ  
あおいきのみ  
かみのきのみ  
よくきくすり  
ピース  
プレスレット  
アムレット

### 陽のクンツァイトを見つけたけれど……。

陽のクンツァイトを見つけたのはよかったけど、ちょっと油断しちゃって……。地下深くに続く穴に落ちてちてしまったのよ。あたしからぬミスをしちゃったわ。真暗でなにもないかと思っていたら、大きな村があったのよ。しかも、村の人たちは、あたしのことを美の女神だっていうの♡けど、村の人々がどんどん集まってパニック状態。とりあえず身を隠してたら、パニックはおさまったわ。それでも、あたしのために盛大なパーティーが開かれることになったのよ。





# Sailormoon Another Story

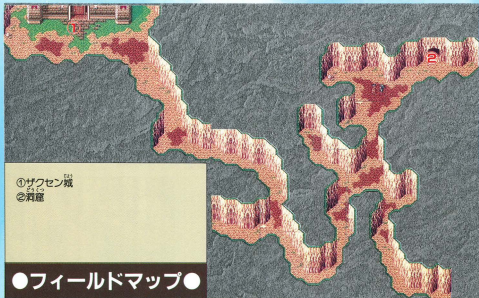
## むらびと ほなし か 村人の話を聞こう

パーティー会場<sup>かいじょう</sup>にいったんだけど、まだ準備中<sup>じゅんびちゆう</sup>。準備<sup>じゅんび</sup>がおわるまで、外<sup>あそと</sup>を歩いてい<sup>い</sup>る人に話を聞いてみましょう。一度<sup>いちど</sup>、話をすると「パーティーでお待ちしています。」と答えるようになるわ。外<sup>あそと</sup>にいる人全員<sup>ひつとぜんいん</sup>に話を聞きおわるころには、パーティーの準備<sup>じゅんび</sup>もおわっているはずよ。



## クンツァイトの たたりで村人が石に

パーティーをこっそり抜け出して、奥<sup>おく</sup>のほうにしてみると、敵<sup>てき</sup>がいた！そして戦闘<sup>せんとう</sup>の最中<sup>さいちゆう</sup>に、敵<sup>てき</sup>がクンツァイトの像<sup>ざう</sup>を動か<sup>うご</sup>かしちゃったら、村<sup>むら</sup>の人全員<sup>ひつとぜんいん</sup>が石<sup>いし</sup>になってしまったのよ。どうすればいいの……？



●フィールドマップ●



●リアセスの村●

リアセスの村で  
事情を話そう



- ①ヴィーナスの神殿
- ②宿屋
- ③ヴェルナの家
- ④アイテムショップ

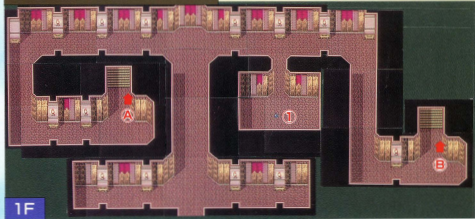
売っているもの  
おにぎり  
おべんとう  
サリエルフラワー  
よくきくくすり  
ピラス  
プレスレット  
アングレット



リアスの村を抜けて西に向かうと、リアセスの村に着くわ。この村は、前世のセーラーヴィーナスが地球にきたときに、利用していたところなんですって。だから、神殿にはあたしソックリの像があるのよ。リアス村で起きたことを話すと、北のザクセン城にいくのを勧められるわ。そこに住むラティナさんが、石化を解く方法を知っているんですって。

●ザクセン城●

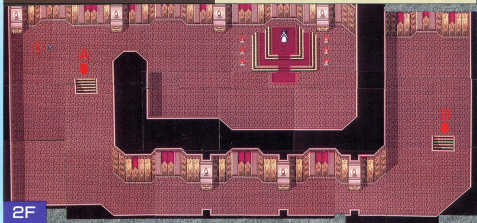
①ルナP



1F

## ●ザクセン城●

①ルナP



### 石化を解く方法とは

まず、ラディナさんを探っているものを倒して、正気にもどすのよ。そうすると、ラディナさんが石化を解く方法を教えてくれるわ。その方法とは、あたしの力をクンツァイトの像に注ぐこと？ ……あたしの力は光のワザ。つまり、クレセントビームを使うのね。



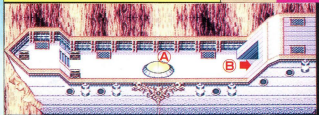
はこぶね  
**方舟を  
 使って  
 地上に**

みんなの石化を解いたら、ファレグの家についてみて。そうすれば、地上に出る方法を教えてくれるわ。前世のあたしが使っていた方舟を利用するのよ。



はこぶね  
**● 方 舟 ●**

かんばん  
**甲板**

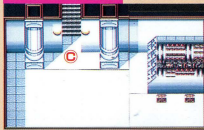
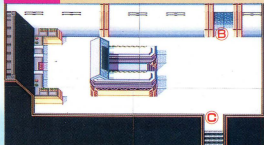


④地上へ

方舟は、あたしの部屋までいけば、動き出すわ。でも、操縦室ではマヌケなオポシテオ戦士、イシュタルとの戦闘が待っているわよ。行動は、うさぎちゃんレベルなのに、なかなか手強い相手だから注意してね。

そうりゅうしつ  
**操縦室**

へや  
**ヴィーナスの部屋**



## 第3章 バラ水晶

第3章は、ちびうさちゃんのかわりに  
あたしが、攻略をお手伝いするわね。

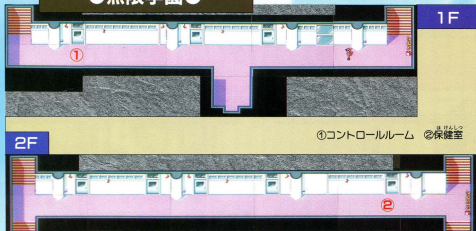


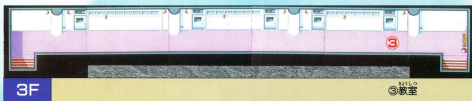
### バラ水晶を探しに 無限学園へ

衛さんのケガが自分のせいだと責任  
を感じたちびうさちゃん。バラ水晶を  
探しに、桃ちゃんと復活した無限学園  
にいったの。でも、閉じこめられてし  
まったのね。とりあえず、2人は学園  
の中に入るしかなくなったわ。



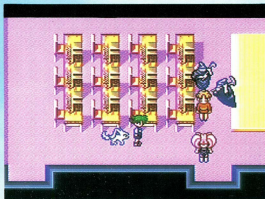
#### ● 無限学園 ●





## 桃ちゃんがあぶない

学園じゅうをくまなく探索していると、3階の③の部屋で敵が出現。アンシャルという不思議な男の子に助けられたけど、桃ちゃんは敵の攻撃で昏睡状態におちいったの。このままでは、死んでしまうかも……。2階にある保健室にいけば、桃ちゃんも元気になるはず。はやく保健室にいかなきゃ。



## コントロールルームへ いく前に、まず保健室へ



保健室にはカギがかかっている、入れないわ。まず、1階のコントロールルームにいったね。でも、ここでも注意があるわ。まず保健室にいった、カギがかかっているのを確認して。でないと、コントロールルームには入れないわ。ちびうさちゃんは、保健室前でアンシャルに教えてもらうまで、カギの開けかたを知らないの。だから、ちびうさちゃんはコントロールルームなんていう、なんだか怖いところには入れないわよ。まず、保健室にいった、カギについて教わるようにしてね。コントロールルームはそれからよ。

# Sailormoon Another Story

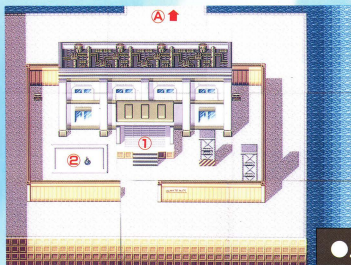
## 保健室には敵がいた

コントロールルームを守る敵を倒して、保健室のカギを解除。桃ちゃんをベッドで休ませたまではよかったけど、ようすがおかしいわ。桃ちゃんは、シンに操られているみたいよ。ここで、アンシャルが助けてくれるけど、とちゅうで力つきて、ちびうさちゃんといっしょに、消えてしまうの。



- ①無限学園
- ②バス停

桃ちゃんが、今までのことを、うさぎさんに話しにいったの。うさぎさんは、ちびうさちゃんを捜しに、無限学園へ。



- ①研究所入り口
- ②ルナド

土萌研究所

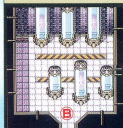
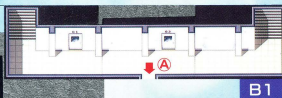
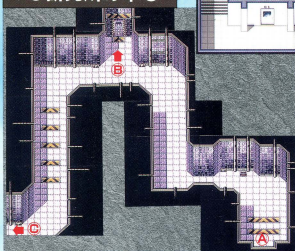


ちか　と　もえきょうじゆ  
**地下に土萌教授と  
 ミストレス9が  
 待っている**

無限学園はカギがかかって入れ  
 ない。うさぎさんは土萌研究所か  
 ら邪悪なエナジーを感じとったの。  
 土萌研究所にいくと、ミストレス  
 9となったあたしがいた。



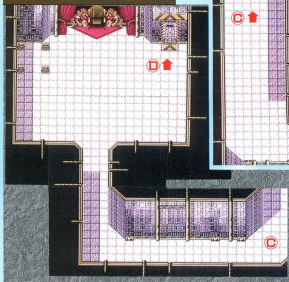
けんきゆうじよ　なか  
 ● 研究所の中 ●



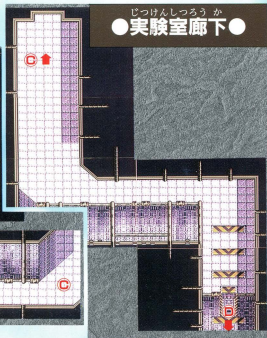
けんきゆうじつ  
 ● 研究室 ●

土萌研究所は2階建てだけど、  
 1階と2階には、これといって重  
 要なところはないわよ。あたしの  
 知ってる研究所だわ。敵も出てこ  
 ないわね。パパや、ミストレス9  
 となっているあたしは、地下にい  
 るの。地下1階に降りて、ミスト  
 レス9とカオリナイトとの戦闘  
 に勝てば、あたしは仲間になるわ  
 よ。この奥にはパパがつくった、  
 せんとういんがいるから注意し  
 てね。研究室のマップには、あ  
 たし専用のアクセサリがある  
 の。忘れずに中へ入ってね。

## ●メシアの部屋●

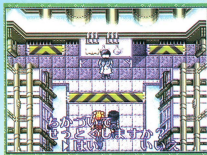
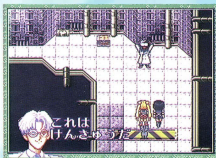


## ●実験室廊下●



## ゲルマトイドと対決

死んだはずのババが復活しているのは、あたしのように運命をゆがめられたせいなの。しかも、敵に操られているみたいだわ。ゲルマトイドとなって襲ってくるの。ゲルマトイドに勝っても、ババは生きていて、奥に逃げていくわ。



## 土萌教授を説得できるか？

メシアの部屋を抜けると、ダイモンの実験室にババがいるわ。戦うのをやめるように説得すれば、元のやさしいババにもどるかも。なんとか説得したいんだけど、今のババでは危険かもしれないわ。危険を承知で近づこうかしら。それとも、すこしやすをみたほうがいいかしら。

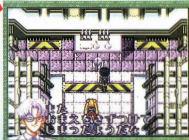
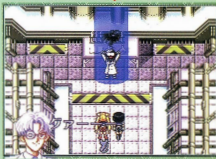
## 近づいた場合

パパのそばまで行って説得すれば、あつしのことをほたると気づいてくれるわ。セーラムーンの銀水晶の力で正気にもどるけど、いきなり苦しみだしてしまうの。パパを探っていた邪悪な意識が出てくるわよ。その意識体が襲いかかってくるのよ。



## 近づかない場合

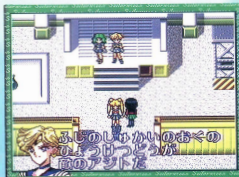
ルナさんがいうには、完全に洗脳されているみたいなの。まず、セーラムーンの銀水晶で正気にもどしてもらって、それから説得したほうがいいかも。ところが、パパの身体から邪悪な意識体が出てきたの。もう一度、銀水晶を使うしかないわ。



近づいてしまうと、銀水晶が使えないから、邪悪な意識体との戦闘になるわ。近づかないで説得すれば、セーラムーンの銀水晶で邪悪な意識を浄化できるので、戦闘をしなくてすむの。十分レベルアップして、戦いに勝つ自信があれば、戦って経験値とお金をもらうのもいいわね。でも、戦いに勝つ自信がなければ、近づかないほうがいいわ。

## ちびうさは富士の樹海にいる

再び土崩研究所にいて、ちびうさちゃん  
のゆくえを調べることにしたの。そうし  
たら、ウラヌスとネプチューンが土崩研究  
所の前で待っていたわ。お二人によると、  
ちびうさちゃんは富士の樹海の奥にある、  
氷結洞の前にいるんですって。セーラーテ  
レポートで、一気に樹海までいきましょう。



● 樹海 ●

①旅の商人 ②ルナP ③氷結洞 ④かくし宝箱

富士の樹海には、隠しアイテムがいっぱ  
いあるのよ。ウラヌスさんのアクセサリ  
ーや、ネプチューンさんのアクセサリもこ  
こで手に入るわよ。アイテムは木の陰に隠

れているから、いきどまりだからって、引  
き返さずに、ちゃんと調べてみてね。もし  
アイテムがあれば、Aボタンを押すだけで  
アイテムが手に入るわよ。

## 旅の商人に話しかけて、 アイテムを補充しよう

ここには、旅の商人さんがなぜかいるのよ。  
富士の樹海は広いから、回復アイテムがない  
とちょっとつらいわね。手元になくなってい  
たら、話しかけてアイテムを補充しておくこ  
とをオススメするわよ。



## ちびうさと再会, 氷結洞へ

氷結洞の前に、ちびうさちゃんとアンシャ  
ルがいるわ。ここで、ちびうさちゃんが仲間  
に入るわよ。倒れているアンシャルを連れて、  
敵のアジトらしい氷結洞を攻略することにし  
ましよう。

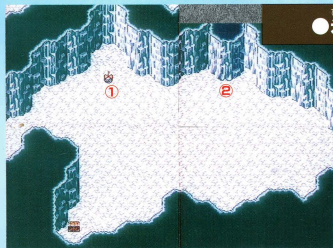


- ① D. D.ガールズ 1
- ② D. D.ガールズ 2
- ③ D. D.ガールズ 3
- ④ D. D.ガールズ 4

# Sailormoon Another Story

## D.D.ガールズ再び

氷結洞に入ると、セーラームーンのような気がするわ。なんだかひどく思いつめているみたい。それもそのはず、D.D.ガールズが復活しているための。ほかに敵が出てこないのが救いだけど、全員強敵だわ。特殊攻撃を連続で出してくるから、回復アイテムは忘れずにね。



ひょうけつどうおく

### ●氷結洞奥●

①ルナP ②幻のカベ

ここまでにあるアイテムは、しっかりととったかしら？ ここでしか手に入らない専用アクセサリもいくつかあるから、すみすみまで調べるようにしてね。

## 幻のカベを 発見!!

ここで氷結洞はいきどまり。でも、ちびうさちゃんの銀水晶が反応して、幻のカベを発見。この奥にバラ水晶があるのね。でも、そこに立ちふさがる人物がいたわ。クイン・ベリルも復活していたの！





## ベリルとの決戦

幻の銀水晶によって倒されるといふ運命からは、まめがれたベリル。特殊攻撃や全体攻撃をしかけてくる強敵よ。ベリルをなんとか倒せても、今度はスーパー・ベリルにパワーアップ。すぐ戦うことになるの。しかも、富士の樹海から暗黒のエネルギーを吸っているスーパー・ベリルには、かなわない?

## 対等に戦うには2つの銀水晶を発動すること

スーパー・ベリルと対等に戦うためには、セーラムーンの銀水晶と、ちびムーンの未来の銀水晶のパワーを使うしかないわ。2つの銀水晶を使うことによって、ベリルの攻撃力と防御力が、大幅にダウンするわ。



## アンシャルは敵だった

スーパー・ベリルを倒すと、実は水晶の山。ここは、ちびムーンの銀水晶だけがたより。銀水晶の反応をたよりにすれば、バラ水晶を見つけだせるわ。でも、バラ水晶は、アンシャルに奪われてしまうの。実はアンシャルも、敵だったのね。でも、これで衛さんを救うことはできなくなってしまった?



スーパーファミコン

# SFCオリジナルキャラクター

## び じゅつ かん 美術館

☆ あら新たにセーラー戦士たちに襲おそいかかった敵は、SF てき敵は、SF スーパーファミコン コンオリジナルだよ。その姿をじっくり確たしかめよう。

### アンシャル

▶オポシテオ戦士たちのリーダーとして、あだたちを苦しめるの。だけど、ちびうさへの気持ちが抑えきれなくて、どうしても非情になれないのね。ただ、その気持ちと力をアブスーに利用されただけなのかもしれないわ。



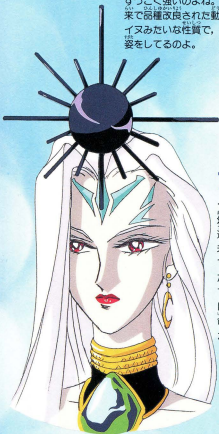
### シン

◀オポシテオ戦士の中心的存在よ。セーラー戦士での、あだしみたい♥ アンシャルが大好きで、2人だけで暮らしていければいいと思っているんだって。だから、アンシャルとちびうさのことを、じゃましようとしたのね。

## キシアル



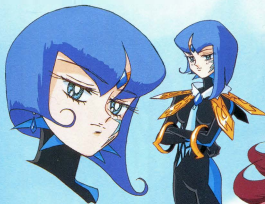
▲アンシャルのペットなんだけど、ずっごく強いよね。ももとは未来で品種改良された動物らしいわ。イヌみたいな性質で、ネコみたいな姿をしているのよ。



## アプスー

◀ヘル・テストニーの指導者。幻の銀水壺を手に入れた、世界の運命を自在にあやつろうという未来のシャーマンなんだって。今でも運命を操作できるみたいなんだけど、銀水壺の力にじゃまされて、自由にはできないのね。それに、このままの運命だと、彼女の命がなくなるのも近くて、作戦を急がせなきゃいけないんだって。





## ナブ

▲与えられた使命よりも、自分にとっての損得をだいにしちゃうの。裏切り派で、マーキュリーとの対決が多いわ。

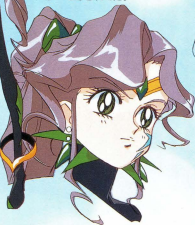
## ネルガル

▶同様に火を使うマーズにライバル心を燃やしてる、ファイターよ。使命には忠実で、戦うことに喜びを感じてるらしいのよね。ちよっと怖いな。



## マルドゥク

◀じつは、アンシャルにかわってリーダーになろうとしてるんだって。けど、意外とヌケてるから、ジュピターもあきれてた。



## イシュタル

▲なぜかオポシティオン戦士になっちゃった少女なんだけど、その戦闘力は大きくて、強敵なの。あのノリは、ヴィーナスに近い？

# いろいろありました

かい はつ ひ わ

# 開発秘話

なが じ かん かい はつ ひ わ  
長い時間のかかるゲームの開発。そのとちゅうでの  
うら ばなし  
ウラ話を、ゲームのプロデューサー、ディレクター、  
こうせい  
構成のみなさんに、うかがってみよう。

の ぶ ぶ ぶ  
湯野プロデューサー「企画のスタートは、も  
う2年も前です。先の読めないマンガであり  
ながら、オリジナルストーリーというのは、  
ちょっと無謀だったかもしれませんね。すい  
ぶん、後で苦労することになってしまいま  
した(笑)。極端な例がサターンでしょう。「S」  
のラストを見てから開発したわけじゃな  
かったんですよ。」

みやま けん せき  
宮澤ディレクター「原作で、ちびうさがス  
ーパー化したのにも驚きましたよ。こちらも、  
急にスーパー化することになった。あ、  
急にスーパー化することになった。あ、

どうしようかと思いましたね。無限学園の復活というのも、苦肉の策というやつです。なに  
しろ、無限学園そのものは残っているつもりで、開発をしましたから。なんとか、つじつ  
まをあわせるために、通行人がいます。彼らが説明してくれないと苦しいんですよ。でも、  
「Another Story」——もうひとつの物語だからって、なんでもありというわけにはいき  
ませんからねえ(笑)。」

いけが せい せい  
池ヶ谷(構成)「はるか、みちるにしても、まだ原作にもシルエットしか出ていない段階でのス  
タートでした。武内先生からの設定はありましたけど、やっぱり実際に動いているところで  
ないと、性格などはよくわかりません。でも、それでやるしかないし。」

の ぶ ぶ ぶ  
湯野「セーラー戦士たちの描写は映画も含めて、かなりしつくされている感じになってい  
るので、敵などの心理描写に重きを置くことにしたんですよ。銀水晶のおかげで全人類が長命



▲ほたるに関する部分は、開発中に変更しないと  
いけないことが多かった。



▲アンシャルとシンの関係は、うさぎと進悟に相当するけど、だいぶちがうみたい。

ながら、どうしようもないというの、ありましたね。」

池ヶ谷「進悟にすこしスポットをあてたいというのが、ほくのほうにはありました。せつかくの姉弟なのに、TVでも出番が減ってるし。親子よりも長く続くことになりやすい関係なんですから。あ、そういえばパパがぜんぜん出てきませんでしたね(笑)。」

宮澤「暗黒城での、進悟と話すシンの兄弟愛について考えるところ。あそこはよかったですね。なんだか、シンも弟というだけで、やさしくて。」

湯野「このゲームのイメージは、あんまり固まらずにスタートしたんですよ。ただ、一人一人が冒険する話がほしいという、なかよし編集部の小佐野さんの要望が、まず最初にあったんですよ。」

宮澤「で、最初はフィールドマップがそのままバトルマップに変化するということも考えてみたんですよ。ななめ後ろから見下ろしたクォータービューで。うまくいかなかったけど」

湯野「やっぱり、キャラクターゲームとしては、キャラが後ろを向いている戦闘画面では、どうしても納得できませんから。」

宮澤「ただ、プレイキャラが10人というのは、多かったですよ。ほかのRPGで、10人が集まって、それぞれにセリフがあるなんていうシーンはなかったでしょう。たぶん、はじめてですよ。だから、イベントで10人そろると、たいへんな苦労でした。キャラクターの関係もありますから、小佐野さんに立ち位置をチェックしてもらったりして。それが、ちょっとぼくが買いたいものに出て、会社にもどってみると、なぜかキャラの位置がかわってたりするんですよ(笑)。あの戦闘シーンも、キャラクターがよく見えるようにと、角度をつけたんですよ。さらに、キャラクターがよく見えるようにしようと思ったところで、あのフォーメーションが生まれたんですよ。」

湯野「必殺ワザは、前作の対戦格闘などのパターンを使いました。今までに開発してきたSFCゲームの集大成といえるかも。最初のゲームでオリジナルだった敵も出てくるし。音楽も、各ゲームからセレクトして使っているんです。」

になった未来。少女たちは、セーラー戦士になりたいってあこがれることはあるんだけど、まずできない。そこで、そうしたあこがれが反対に向いていってしまうのが、オポシティオ戦士たちですよ。一方、アンシャルとちびうさは、ロミオとジュリエットの的なもの。アンシャルはちびうさが好きだけど、いってみれば身分が邪魔して成就されない。テーマ的には重いですね。オポシティオ戦士の回顧シーンは、このゲームのテーマの核心になる部分でしょう。前世の滅亡シーンを目前にし



宮澤「『S』の映画の敵も、制作が決まったところで、敵のデータ用に空きを作って待っていたんですよ。アイテムのこんべいとうも、『S』の映画からももらいました。ただ、アイテムについては苦しかったです。セーラームーンらしさを出さないといけませんから。」

湯野「現代が舞台だから、生活感も重要ですね。ポストに手紙を入れれば届くとか。自動販売機で買えるものができるとか。そういった部分もやりたかったんですけど。」

池ヶ谷「人の集まる遊園地などの場所も、なくなりましたよね。」

湯野「アクセサリーというのは、かなり後半で決まったんですよ。それぞれの守護宝石も生かせるということで、考えたんですよ。このゲームで初めて公開される、守護宝石もあるんじゃないですか。とりあえず、武器・防具のかわりにアクセサリー、ワザの成長のかわりにリンクワザなどの発見というふう  
に考えれば、ふつうのRPGに近いはずですよ。」

宮澤「声の部分では、こだわりました。とくに『おねがい、銀水晶!』  
といて『ムーンライト伝説』が流れるというのは、ぜったいにやりたかったんです。」

湯野「今回の『ムーンライト伝説』は、シンフォニック・バージョンです。そういえば、サターンの声が、すごくクリアですよ。皆口さんの声が、PCMに向いているんでしょうか?」

宮澤「そうかもしれませんが。ちなみに、サターンは育てがいがありますよ。クラスターの中心に置くと、とんでもなく強いです。弱そうに見えるマーキュリーのシャボン・スプレーだって、敵の攻撃力が半分になるんですよ。」

湯野「『S』までのオールスターキャストで作ったストーリーなので、続編を作るのはキツイかもしれないけど(笑)。ぜひ、プレイして下さったみなさんの感想を聞かせてください。」



◀アンカしない姉弟だけど、  
わかりあつてはいなかった。

◀オボシテイオとは、占星術で反対の位置にあることなんだった。

# モンスターガイド

ANOTHER STORYに出てくる敵を、すべて紹介しちゃうね。

登場する敵は、妖魔、ドロイド、ダイモンなどなどいっぱい。でも、原作やTVの敵とおなじ攻撃をしてくるなんて、かぎらないわ。それに、このゲームにだけ登場する相手とは、どうやって戦えばいいのかしら？ このガイドを見れば、相手のくわしいデータがあって、戦闘の手助けにもなるわ。敵の強さがわかれば、それだけでも危険がへるはずだものね。



## 出現場所

敵によって、出てくる場所が、決まってるの。それが載ってる。

## モンスター名

出現する妖魔やダイモンなどの名まえ。説明不要だよな。

## 特徴

どんな特徴のある敵か。どんな攻撃が効果的か。そんな解説よ。

## ヒットポイント

敵の体力。ヒットポイントは、HPって略するのよな。

## けいけんち

敵を倒したとき、もらえる経験値。EXPっていう欄よ。

## おかね

敵をやっつけたときにももらえる、おかね。日本円みたいよ。

## アイテム

敵がときどき落としてくれるアイテムは、これなの。

## セニシエンタ

ジュエリー-OSA・P



いちばん最初に戦うモンスター。これといった特徴はないわ。

HP	21
EXP	3
おかね	500
アイテム	リターンのかすり

だい しょう  
第1章

☆敵も弱いけど、こっちも弱いから、注意して戦おうね♡

せんとういん

新幹線



催眠、毒ざり、魅了の特殊攻撃をしかけてくる。意外と経験値が高いのよ。

HP	50
EXP	26
おカネ	400
アイテム	リターンのおず

ガロベン

十番街



攻撃力はやや高いけど、オレンジジュースをもらいやすいわね。

HP	42
EXP	1
おカネ	120
アイテム	オレンジジュース

パルマコン

十番病院



素早くはないけれど攻撃力が高いから、ワザの出しおしめは危険よ。

HP	95
EXP	3
おカネ	200
アイテム	パンソーコー

セニシエンタ

ジュエリー-OSA・P



いちばん最初に戦うモンスター。これといった特徴はないわね。

HP	21
EXP	3
おカネ	500
アイテム	リターンのくすり

ジュモ-

十番街



ひんぱんに出てくるけど、特殊攻撃もないし、HPも低いから安心よ。

HP	30
EXP	1
おカネ	150
アイテム	オレンジジュース

テスニー

十番街



けっこう素早いから、まずこのモンスターからかたづけるのがオススメ。

HP	36
EXP	1
おカネ	200
アイテム	なし

キュレネグリーン

進悟の部屋



催眠攻撃をしかけてくるから、めざましどけいを用意してね。

HP	200
EXP	5
おカネ	2500
アイテム	なし

## ムーリド

十番中学



毒ぎり攻撃もするけど、  
ふつうの攻撃もあなどれ  
ないわ。

HP	180
EXP	5
おかね	500
アイテム	はるくすり

## ジャーコック

十番中学



特殊攻撃は1回しかで  
きないみたい。落ちつい  
て戦えば、だいじょうぶ。

HP	200
EXP	5
おかね	100
アイテム	トフレ

## 第2章

### マーキュリー

☆氷河の下だから、見るから  
に冷たそうな敵ばかりよ。

## ブリザー

スイスフィールド



攻撃力が高くて素早  
いけど、HPが低い。  
強力なワザならイチコロ。

HP	20
EXP	8
おかね	50
アイテム	はるくすり

## セニシエンタホワイト

スイスフィールド



確実にリターンのみず  
が見つかるから、アイテ  
ム補給にはうってつけ。

HP	25
EXP	9
おかね	200
アイテム	リターンのみず

## シャコウガイ

スイス カイネス洞



攻撃力が高く、石化の  
攻撃もしてくるよ。要注  
意のモンスターだわ。

HP	60
EXP	18
おかね	80
アイテム	とんかち



## ナブ

スイス カイネス洞

1度戦いに勝っても、すぐに  
パワーアップしたナブと戦うこ  
とになるのよ。吹雪、毒ぎり攻  
撃を使われる前に、どんどん攻  
撃すれば、なんとかなるわ。

HP	150→220
EXP	30→270
おかね	10→2500
アイテム	つきのかけら

## う・チョーテン

スイス カイネス洞



催眠攻撃をしつこくするので、防御力を上げてから戦ったほうが無難ね。

HP	45
EXP	20
おかね	300
アイテム	めざましどけい

## 第2章

### マーズ

☆攻撃力が意外と高いヤツばかりなの。油断大敵よ。

## はかいそうA

ネパール タクラ・クブ寺院



なにもせず、ぼーっとしないかぎり勝てる相手ね。ワザの練習にはいい。

HP	1
EXP	1
おかね	10
アイテム	なし

## はかいそうB

ネパール タクラ・クブ寺院



負けることはないと思うけど、このモンスターからは、逃げられないわ。

HP	1
EXP	2
おかね	0
アイテム	なし

## ゲーセーン

ネパールフィールド



防御力が低いので、敵ひとりに効く強力なワザで倒すのがいいかな。

HP	28
EXP	9
おかね	50
アイテム	オレンジジュース

## アボガードラー

ネパールフィールド



おかねを多くもっているの、所持金が少ないばあいはねらいウチね☆

HP	35
EXP	10
おかね	700
アイテム	リターンクレーブ

## だいそうじょう

ネパール タクラ・クブ寺院



攻撃力が高く、毒ざり攻撃をつかうので、やっかいな相手といえるわね。

HP	250
EXP	100
おかね	300
アイテム	はるくすり

## ネコンネル

ネパール クリタユガの塔



とっても弱いけど、もらえる経験値も低いので、相手しなくてもいいかな。

HP	25
EXP	3
おかね	300
アイテム	なし

## いせきあらしA

ネパール クリタユガの洞窟



攻撃力がやや高いので注意。コロンはめったに見つからないのよね。

HP	47
EXP	16
おかね	250
アイテム	コロン

## いせきあらしB

ネパール クリタユガの洞窟



体力は低いけど、防御力は高いわ。ラサのみずがよく見つかる。

HP	40
EXP	15
おかね	300
アイテム	ラサのみず

## オクターブ

ネパール クリタユガの塔



HPは低いんだけど、魅了攻撃があるから注意してね。

HP	40
EXP	13
おかね	40
アイテム	クリスタルコロン

## キュレネ

ネパール クリタユガの塔



催眠攻撃があるけど、あんまり効かないから気にしなくてもいいわ。

HP	45
EXP	15
おかね	50
アイテム	めざましどけい

## ネルガル

ネパール クリタユガの塔



かまいたちと幻覚をまじえた攻撃は強力だけど、それ以上にふつうの攻撃がキツイので、アイテムをいっぱい買ってから戦うのがいいわね。

HP	300
EXP	300
おかね	900
アイテム	つきのかけら

だい しょう

## 第2章

### ジュピター

☆すばやさで負けないように、アクセサリでパワーアップ。

## アツゲッショ

カナダフィールド



攻撃力が高く、毒ざり攻撃もアリ。HPが低いときは、逃げるに勝るわ。

HP	50
EXP	8
おかね	500
アイテム	はるくすり



## フウライキ

カナダ フィールド



特殊攻撃はないけど、すばやいで、まっさきに倒すのがオススメ。

HP	55
EXP	8
あかね	80
アイテム	オレンジジュース

## ジャーコックブラウン

カナダ ネフライト神殿



防御力が低いので、たくさん現れても、かんたんに倒せる相手よ。

HP	55
EXP	15
あかね	750
アイテム	トフレ

## ミクージ

カナダ 守り木



それらしい弱点はないし、あかねも少なく、アイテムもない。イヤな敵。

HP	70
EXP	23
あかね	100
アイテム	なし

## ダンブル

カナダ 守り木



HPと防御力が高いので、強力なワザで攻撃するのがオススメね。

HP	100
EXP	25
あかね	300
アイテム	おべんとう

## マルドゥク

カナダ 守り木



特殊攻撃はないけど、その分ふつうの攻撃力が高く、苦戦しちゃうかも。最強のワザを連続でぶつければ、思ったよりも楽に勝てるはずだよ。

HP	530
EXP	300
あかね	3000
アイテム	なし

## 第2章

### ヴィーナス

☆特殊攻撃を使う敵が多いよ。アイテムを多めに持ってね。

## イシュタル こぶんA

トルコ クンツァイト神殿



攻撃力と防御力がぜんぜんないので、かんたんに倒せるはずよ。

HP	20
EXP	7
あかね	300
アイテム	なし

# Sailormoon Another Story

## イシュタル こぶんB

トルコ クンツァイト神殿



こぶんAとかかわらない弱さ。ワザの練習には、ちょうどいいかもね。

HP	25
EXP	6
おかね	80
アイテム	めざましどけい

## アクムーダ

トルコ クンツァイト神殿



素早くはないけれど、魅了攻撃を持っているので、要注意。

HP	40
EXP	9
おかね	50
アイテム	おにぎりセット

## ギワーク

トルコフィールド



毒ぎり攻撃があるけど、気にしないでいいわ。あんまり効かないから。

HP	48
EXP	11
おかね	250
アイテム	はるくすり

## ドックバー

トルコフィールド



素早くて、攻撃力が高い。レベルが低いときは、迷わず逃げるが勝ちね。

HP	87
EXP	22
おかね	30
アイテム	オレンジジュース

## ラディナ

トルコ ザクセン城



HPが高く、毒ぎり攻撃があるから、長期戦は不利。一気に倒しちゃえ。

HP	400
EXP	100
おかね	300
アイテム	リアストパース

## イシュタル こぶんC

トルコ ザクセン城



いままでのこぶんよりずっと強いから、油断しちゃうダメだよ。

HP	423
EXP	120
おかね	300
アイテム	なし

## タイヤーン

トルコ 万舟甲板



なかなか会えないモンスターよ。出会ったら、ラッキーね。

HP	20
EXP	10
おかね	500
アイテム	なし

## イシュタル

トルコ 万舟操縦室



特殊攻撃は多彩。でも、攻撃力はぜんぜんないから、楽勝の相手よ。

HP	300
EXP	50
おかね	700
アイテム	なかよし

だい しょう  
**第3章**

☆敵の攻撃力がグンと上が  
てるから、こまめに回復♡

**ステアリング**

土萌研究所前



攻撃力がやや高めなの  
で、HPが低いときには  
回復の準備をしよう。

HP	50
EXP	4
あかね	100
アイテム	マニキュア

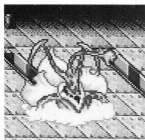
**カオリナイト**

土萌研究所



催眠攻撃をよく使って  
くるわ。攻撃力も高い強  
敵なのよ。

HP	650
EXP	65
あかね	10000
アイテム	ピアス



**ゲルマトイド**

土萌研究所

催眠、魅了、毒ぎりといった  
特殊攻撃を使うけど、すばやさ  
と攻撃力が低い。だから、特  
殊攻撃の治療もしやすいし、そ  
れほど苦戦しないはずよ。

HP	1000
EXP	65
あかね	13000
アイテム	なし

**ボクシー**

無限学園コントロール室



とっても素早く動くか  
ら、まず、攻撃されると  
思ったほうがいいわね。

HP	9
EXP	70
あかね	980
アイテム	つきのかけら

**ド布林**

晴海埠頭



HPがものすごく高い  
から、長期戦になる覚悟  
をしてね。

HP	200
EXP	8
あかね	500
アイテム	はるくすり

**ミストレス 9**

土萌研究所



催眠攻撃をよく使うけ  
ど、防御力が低いから、  
かんたんに倒せるわ。

HP	500
EXP	65
あかね	12000
アイテム	なし

## せんとういんB

土箭研究所



とくにこれといった能力はないみたい。かんたんに倒しちゃおう。

HP	250
EXP	6
おかね	300
アイテム	なし

## せんとういんC

土箭研究所



防御力が低いから、すこし強力なワザを使えば、すぐに倒せるはずよ。

HP	370
EXP	7
おかね	500
アイテム	あめだま

## いしきたい

土箭研究所



かんたんに倒せる相手なんだけど、戦わなくてすむ方法も……。

HP	255
EXP	12000
おかね	0
アイテム	なし

## おーソウジ

富士の樹海



毒ざり攻撃はあるけど、あんまりやらないわね。攻撃力はやや高め。

HP	380
EXP	15
おかね	200
アイテム	はるくすり

## う・ンドウカイ

富士の樹海



おにぎりセットがよく見つかるので、積極的に戦おう！

HP	420
EXP	17
おかね	1200
アイテム	おにぎりセット

## D.D.ガールズ1

氷結洞



D.D.ガールズのなかでは攻撃力は最高。石化も使う、強敵よ。

HP	1600
EXP	89
おかね	5000
アイテム	リターンのみず

## D.D.ガールズ2

氷結洞



やっぱり、催眠、毒ざり、魅了の特殊攻撃があるのよ。どれも注意がひつようだけど、とくに魅了にはかかりやすいから、はるくすりなどを用意してね。

HP	1720
EXP	104
おかね	6500
アイテム	なし

ディー・ディー  
D.D.ガールズ3

氷結洞



とにかくすばやい。吹雪攻撃もあるし、やっかいな相手よ。

HP	1600
EXP	99
あかね	7200
アイテム	とくせいケーキ

ディー・ディー  
D.D.ガールズ4

氷結洞



かまいたちを使うけど、ダメージは低め。意外と弱いよ、コイツ。

HP	1780
EXP	104
あかね	7000
アイテム	こんべいとろ

ディー・ディー  
D.D.ガールズ5

氷結洞



かまいたちに幻覚。スピードも速いし、HPも高い。強敵ね。

HP	2400
EXP	110
あかね	10000
アイテム	ヤガスープ

クイン・ベリル

氷結洞



特殊攻撃は多彩だけど、あんまり成功しないから、恐れることはないわ。

HP	2200
EXP	120
あかね	5000
アイテム	フレグランス

スーパー・ベリル

氷結洞



ベリルのパワーアップした姿。HPは2倍以上になってるし、かまいたちと幻覚の特殊攻撃も持っているの。全力を出さないと、とても倒せないわよ。

HP	5000
EXP	1000
あかね	30000
アイテム	マニキュア

だい しょう  
第4章

☆特殊攻撃が豊富な敵ばかり。こっちもリンクワザで応戦！

ネルガル

時空の扉



かまいたちが、ものすごくパワーアップしているから、危険よ！

HP	1500
EXP	300
あかね	5000
アイテム	リターンのかんづめ

## う・イカサマン

時空の塔



ときどき出す魅了攻撃に気をつけてね。攻撃力も、やや高い。

HP	720
EXP	160
おかね	10
アイテム	なし

## カンパニユラ

時空の塔



催眠攻撃をどどんぱくけてくるの。逃げたほうが安全かもね。

HP	900
EXP	150
おかね	2000
アイテム	なし

## ダリアン

時空の塔



特殊攻撃はないし、攻撃力なども低め。はっきりいって、カモね。

HP	800
EXP	152
おかね	3000
アイテム	なし

## ディメンジョン・ツリー

時空の塔



攻撃力は高いけど、素早く動けないから、強力なワザでKOよ。

HP	2500
EXP	1200
おかね	10
アイテム	せいなるみず

## リュアクス

空中要塞



催眠攻撃が、けっこうきまりやすいので、はやくに倒しちゃおう。

HP	1100
EXP	200
おかね	500
アイテム	なし

## ジャーマネン

空中要塞



なんととっても、石化攻撃。カチンコチンにされやすいの。要注意よ！

HP	920
EXP	250
おかね	400
アイテム	なし

## コーアン

空中要塞



ダルクファイヤーでの全体攻撃が強力だけど、防御力は低めだわ。

HP	8000
EXP	1925
おかね	4000
アイテム	フレグランス

## ベルチェ

空中要塞



すばいから、ダルクウォーターの全体攻撃を浴びせられちゃう。

HP	9000
EXP	2152
おかね	6000
アイテム	つきのかけら



## カラベラス

空中要塞



HPを半分にすると、クビートと、かまいたち攻撃。強敵よ。

HP	14000
EXP	2725
おかね	7000
アイテム	ヤガスーブ

## ペッツ

空中要塞



ダルクサンダーよりも石化攻撃がツライ。戦いが長引くと不利よ。

HP	20000
EXP	2925
おかね	8000
アイテム	リターンのかんづめ

## ルベウス

過去のトルコフィールド



かまいたち、幻覚、毒ぎり攻撃を使うの。でもちょっと遅いカンジ。

HP	25000
EXP	1800
おかね	5000
アイテム	ヤガスーブ

## エスメロード

過去のスイス カイネス洞



かまいたち、幻覚、毒ぎり攻撃があるくらい。ルベウスとかわりないね。

HP	30743
EXP	5600
おかね	5500
アイテム	あがいひとみ

## エスメロード・ドラゴン

過去のスイス カイネス洞



防御力が高いから、長期戦になるわね。吹雪攻撃をしてくる。

HP	30976
EXP	4520
おかね	10
アイテム	フレグランス

## スノー・ダンサー

北極点



攻撃力が低いから、怖くはないわ。でも、たまに吹雪攻撃をしてくるよ。

HP	3000
EXP	410
おかね	1200
アイテム	なし

## う・タヒメ

北極点



防御力が高く、幻覚、かまいたちを使う強敵。まっさきに倒すことね。

HP	2700
EXP	450
おかね	1000
アイテム	なし

## カストル&ポルクス

ムーンキャッセル地下道



かならずペアで現れるわよ。カストルは、魅了攻撃を使うの。

HP	8000,7500
EXP	1550,1500
おかね	1200,10
アイテム	めざましどがいとんかち



## ブラック・レディ

ムーンキャッスル地下道

攻撃力が高くて素早い！しかも、かまいたち、毒ぎり、幻覚の特殊攻撃があって、とくに幻覚をよく使うわ。防御力が低いから、強力なワザでがんばれ！

HP	32000
EXP	15000
おかね	4000
アイテム	アングレット

## シン

ムーンキャッスル地下道



防御力が低いのが、唯一の弱点。魅了攻撃には注意しよう。

HP	30000
EXP	20000
おかね	11800
アイテム	リアストバース

## 第5章

☆どの敵もHPはすごく高いので、強力なワザで倒そう☆

## キシヤル

進悟の部屋



すばやさでは、まず勝てないわ。相手の攻撃を受けるのは覚悟してね。

HP	15000
EXP	20000
おかね	5000
アイテム	なし

## う・パーラ

暗黒城



魅了、毒ぎり、石化と特殊攻撃のオンパレード。レベルが低いなら逃げて。

HP	4000
EXP	8500
おかね	3000
アイテム	おにぎりセット

## ドアノブダー

暗黒城



攻撃力の高さはピカイチ。それ以外に、怖いところはなймаいたい。

HP	5000
EXP	6400
おかね	2000
アイテム	とくせいべんとう

## せんとういんA

暗黒城



とっても素早い。攻撃力も高い。最強のせんとういん(?)よ。

HP	7600
EXP	7300
おかね	2000
アイテム	フレグランズ



## スノー・カグヤ

暗黒城

HPも高めで、全体攻撃の吹雪も使う、手強い相手ね。でも、単体でしか現れないから、そんなに怖くはないはずよ。強力なワザで対抗しちゃえ！

HP	8500
EXP	12730
おかね	4500
アイテム	コロソ

## グリシナ

暗黒城



魅了攻撃に注意。HPは低めだから、強力なワザで一気に倒そう。

HP	9000
EXP	13543
おかね	4000
アイテム	トワレ

## マルドゥク

暗黒城

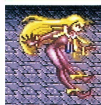


雷系の攻撃を繰り返す。ヘルズサンダー、ダルクサンダーは超強力よ。

HP	30765
EXP	22750
おかね	35000
アイテム	フレグランス

## イシュタル

暗黒城



光の攻撃も持っている。でも、イシュタルは魅了攻撃を連発する。

HP	34750
EXP	23735
おかね	35000
アイテム	フレグランス

## ネルガル

暗黒城



炎の攻撃を駆使する。ヘルズフレイムのダメージは、すごく大きいよ。

HP	32098
EXP	22750
おかね	40000
アイテム	つきのかけら

## ナブ

暗黒城



氷を自由に操るナブ。防御力が高いから、強力なワザでねらいうちね。

HP	32654
EXP	22750
おかね	4000
アイテム	つきのしずく

## チャガーマ

クリスタルタウン



石化攻撃が強力だから、まさきき倒すこと。攻撃力も高いよ。

HP	7000
EXP	6900
おかね	1500
アイテム	リターンのみず

## ダルマー

クリスタルタウン



HPが低めなのが救い。でも、魅了攻撃があるから、あなどっちゃダメ。

HP	6300
EXP	6200
あかね	1000
アイテム	とくせいペンとう

## う・ヘンシュウ

クリスタルタウン



特殊攻撃がないから、すこし気が楽。でも、HPは高めて、手強いぞ。

HP	7500
EXP	6300
あかね	1500
アイテム	コロン

## ユーリアル

クリスタルタウン



ユーリアルバスターは派手だけど、そんなにダメージはないのよね。

HP	25000
EXP	18356
あかね	5000
アイテム	トフレ

## ミメット

クリスタルタウン



魅了攻撃にかりやすいから、ステータス異常の防止ワザを用意して。

HP	20543
EXP	18660
あかね	8000
アイテム	しろいバラ

## ビリユイ

クリスタルタウン



防御力が高いから、超強力なワザを使わないと、ちょっと苦しいよ。

HP	27460
EXP	18553
あかね	7520
アイテム	とくせいペンとう

## テルル

クリスタルタウン



HPは高いけど、防御力は低め。ウィッチーズ5の中では、最弱かも。

HP	28000
EXP	19543
あかね	9000
アイテム	フレグランス

## シプリン

クリスタルタウン



プチロルとペアで攻撃してくる。幻覚、かまいたち攻撃があるよ。

HP	25765
EXP	15000
あかね	4000
アイテム	つきのかけら

## プチロル

クリスタルタウン



シプリンとペアで攻撃。魅了攻撃はやかいだから、先に倒しちゃおう。

HP	27000
EXP	15000
あかね	4000
アイテム	フレグランス



## アンシャル

クリスタルバレス

ちびムーンと戦いたくない心があるためなのか、子どもだからなのか、攻撃力は低めね。HPと防御力も低いわ。でも、かましたちのダメージはすごい！

HP	35000
EXP	45432
あかね	50000
アイテム	なし

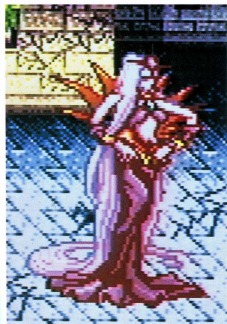


## シン

暗黒城

ヘルズアタックと石化をからめた攻撃は、ものすごくやっかい。HPも高いから、どうしても長期戦になるわ。治療アイテムをたくさん用意してね。

HP	44321
EXP	35432
あかね	35000
アイテム	マニキュア



## シャーマン・アプスー

新・時空塔

邪悪な彗星に力を与えられた、全ての災いの元凶。運命を自由に操る力を持っているだけあって、特殊攻撃もハンパじゃないわよ。とくに、黒い太陽に直撃されると、HPのほとんどを奪われかねないわ。常に回復ワザかアイテムの準備をしておいてね。攻撃補助で、防御力、攻撃力を上げて戦うほうがいいよ。

HP	72000
EXP	80000
あかね	150000
アイテム	なし

# アクセサリー & アイテム

せんとう ほ じよ  
戦闘を補助してくれる、アイテムとア  
クセサリーを紹介するね。



## アクセサリー

まずは、アクセサリー。とってもキレイなものばかりで、どれを身につけるか、困っちゃう☆防  
御力が上がるものが、オススメよ♥

ネックレス

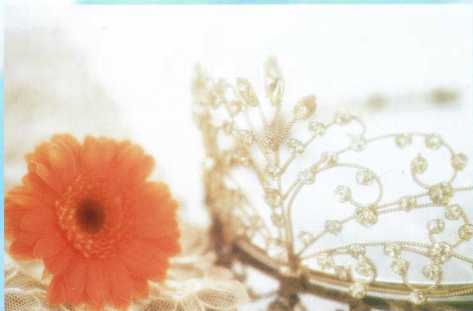


ピアス

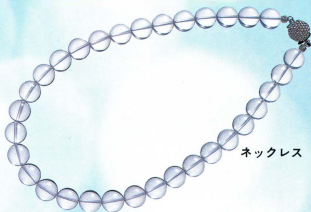


アクセサリーのなまえ	ねだん	身につけられるひと	アップするのうりよく
うでどけい	500	↑↑↑	HP:0 EP:0 コ:0 ボ:0 ス:3 ト:0
イヤリング	500	↑↑↑	HP:0 EP:0 コ:0 ボ:0 ス:5 ト:0
ピアス	600	↑↑↑	HP:0 EP:0 コ:0 ボ:4 ス:0 ト:0
ネックレス	700	↑↑↑	HP:0 EP:0 コ:0 ボ:5 ス:0 ト:0
ブレスレット	700	↑↑↑	HP:0 EP:0 コ:5 ボ:0 ス:0 ト:0
チョーカー	500	↑↑↑	HP:0 EP:0 コ:0 ボ:3 ス:0 ト:0





ティアラ



ネックレス

アクセサリーのなまえ	ねだん	身につけられるひと	アップするのうりよく					
ティアラ	800	↑↑↑	HP:0	EP:0	コ:0	ポ:8	ス:0	ト:0
アンクレット	800	↑↑↑	HP:0	EP:0	コ:0	ポ:0	ス:9	ト:0
つきのペンダント	1000	↑↑↑	HP:0	EP:0	コ:0	ポ:10	ス:0	ト:0
あかいひとみ	たからばこ	↑↑↑	HP:0	EP:5	コ:20	ポ:0	ス:17	ト:0
にじのリボン	たからばこ	↑↑↑	HP:0	EP:1	コ:0	ポ:4	ス:0	ト:255
てんしのかみどめ	たからばこ	↑↑↑	HP:12	EP:10	コ:15	ポ:17	ス:15	ト:255

せんよう

## 専用アクセサリ

自分の好きな宝石がついているアクセサリだと、通常のアクセサリよりも効果がずっとアップするのよ。



ブレスレット



イヤリング



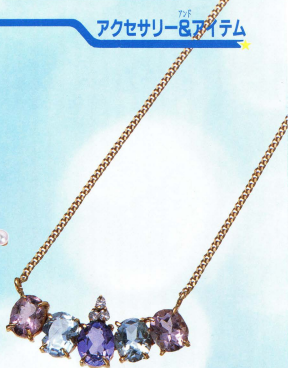
アクセサリのなまえ	ねだん	みにつけられるひと	アップするのうりょく						
ダイヤのティアラ	たからぼこ	セーラーームーン	HP:5	EP:3	コ:5	ポ:10	ス:3	ト:7	
ダイヤブレス	たからぼこ	セーラーームーン	HP:5	EP:5	コ:10	ポ:5	ス:2	ト:4	
にじのはねかざり	たからぼこ	セーラーちびムーン	HP:5	EP:3	コ:5	ポ:10	ス:5	ト:4	
にじのチョーカー	たからぼこ	セーラーちびムーン	HP:1	EP:3	コ:5	ポ:10	ス:3	ト:7	
サファイアリング	たからぼこ	セーラーマーキュリー	HP:8	EP:4	コ:10	ポ:3	ス:3	ト:6	
サファイアピアス	たからぼこ	セーラーマーキュリー	HP:2	EP:1	コ:1	ポ:10	ス:10	ト:4	
ルビーブレス	たからぼこ	セーラーマーズ	HP:3	EP:2	コ:3	ポ:5	ス:10	ト:2	
ルビーティアラ	たからぼこ	セーラーマーズ	HP:2	EP:4	コ:1	ポ:10	ス:3	ト:6	
エメラルドリング	たからぼこ	セーラージュピター	HP:1	EP:4	コ:8	ポ:10	ス:12	ト:3	
エメラルドピアス	たからぼこ	セーラージュピター	HP:3	EP:4	コ:4	ポ:2	ス:10	ト:1	

HP……さいだいHP EP……さいだいEP コ……こうげきりょく  
ス……すばやさ ポ……ほうぎょりょく ト……とくしゅかいひ

\*\*\*……せんいん



ピアス



アミュレット



ネックレス

アクセサリのなまえ	ねだん	みにつけられるひと	アップするのうりょく
トバースティアラ	たからばこ	セラーヴィーナス	HP:7 EP:3 コ:2 ボ:10 ス:5 ト:7
トバースブレス	たからばこ	セラーヴィーナス	HP:1 EP:2 コ:10 ボ:7 ス:2 ト:3
アクアピアス	たからばこ	セラーネプチューン	HP:3 EP:3 コ:8 ボ:10 ス:7 ト:7
アクアブレス	たからばこ	セラーネプチューン	HP:2 EP:4 コ:10 ボ:6 ス:2 ト:3
アンバーピアス	たからばこ	セラーウラヌス	HP:4 EP:3 コ:3 ボ:5 ス:10 ト:12
アンバーティアラ	たからばこ	セラーウラヌス	HP:4 EP:2 コ:2 ボ:10 ス:2 ト:5
ガーネットピン	たからばこ	セラープルート	HP:8 EP:6 コ:8 ボ:8 ス:10 ト:7
ガーネットピアス	たからばこ	セラープルート	HP:2 EP:2 コ:1 ボ:10 ス:4 ト:2
アミュレット	たからばこ	セラーサターン	HP:10 EP:2 コ:8 ボ:12 ス:7 ト:10
はめつのティアラ	たからばこ	セラーサターン	HP:1 EP:2 コ:15 ボ:2 ス:4 ト:2

アイテムには、フィールド上で使うものと、戦闘中に使うもの、2つのタイプがあるのよ。下の表を見て、じょうずに使いこなしてね。

オレンジジュース



ケーキ



おにぎり



あか  
赤いバラ

アイテムのなまえ	ねだん	対象	こうか
オレンジジュース	80	↑	かいふく:HP10
アップルジュース	110	↑	かいふく:HP15
おにぎり	150	↑	かいふく:HP30
おにぎりセット	1000	↑↑↑	かいふく:HP300
おべんとう	500	↑	かいふく:HP100
あめだま	50	↑	かいふく:HP5
チョコレート	200	↑	かいふく:HP50
チョコレートパフェ	たからぼこ	↑	かいふく:HP100
つぶしアンパン	たからぼこ	↑	かいふく:HP80
アイスクリーム	たからぼこ	↑	かいふく:HP60
ティラミス	たからぼこ	↑	かいふく:HP80
とくせいジュース	たからぼこ	↑	かいふく:HP まんたん
とくせいべんとう	1500	↑↑↑	かいふく:HP まんたん
とくせいケーキ	たからぼこ	↑	かいふく:HP まんたん
バンソーコー	200	↑	かいふく:HP50
リップスティック	500	↑	かいふく:EP3ツ
コロン	3300	↑↑↑	かいふく:EP まんたん
トワレ	5800	↑↑↑	EP/HP まんたん
マニキュア	1000	↑	せんとうちゅうの こうげきりょくがアップ
ファンデーション	1000	↑	せんとうちゅうの ぼうぎょりょくが アップ
とんかち	300	↑	カチンコチンをちりょう
めざましどけい	200	↑	いねむりをちりょう
ガールズ	390	↑	かいふく:HP60

■……バトル □……フィールド ひとり……↑ みんな……↑↑↑

スープ



アイスクリーム



チョコレート



あめだま



しろ  
白いバラ



なかよし



アイテムのなまえ	ねだん	対象	こうか
なかよし	400	♀	かいふく:EP2
ゲームカセット	9800	♀	かいふく:HP まんたん
プラモデル	800	♀	かいふく:HP150
おにんぎょう	1200	♀	かいふく:HP200
リターンのみず	たからぼこ	♀	へろへろからHP200 までふっかつ
リターンクレープ	たからぼこ	♀	へろへろからHP300 までふっかつ
リターンかんづめ	たからぼこ	♀	へろへろからHPまんたんまでふっかつ
のむくすり	400	♀	うっとりをちりょう
はるくすり	200	♀	いねむりをちりょう
よくきくすり	600	♀	すべてのステータスのいじょうをちりょう
はりせん	たからぼこ	♀	いねむりをちりょう
こんべいとう	たからぼこ	♀	こうげきりよくがアップ
むらさきのバラ	たからぼこ	♀	わがまますちりょう
しろいバラ	たからぼこ	♀	ほうぎよりよくがアップ
あかいバラ	たからぼこ	♀	へろへろからHPまんたんまでふっかつ
クリスタルドロップ	300	♀	かいふく:HP80
クリスタルコロン	300	♀	わがまますちりょう
クリスタルパーガー	1000	♀	かいふく:HP200
クリスタルシェイク	500	♀	かいふく:HP100
クリスタルポテト	500	♀	かいふく:HP100
シュバルツのくすり	200	♀	しびれくんをちりょう
おりのかけら	500	♀	かいふく:EP4

バンソーコー



# Sailormoon Another Story

アイテムの名まえ	ねだん	対象	こうか
あかいきのみ	300	↑	カチンコチンヲをちりょう
あおいきのみ	200	↑	うっとりをちりょう
かみのきのみ	10000	↑↑↑	へろへろからHP100 までふっかつ
ラサのみず	300	↑	かいふく:HP80
ヤガスープ	500	↑	かいふく:HP まんたん
サリエルフラワ	500	↑↑↑	かいふく:EP4
リアストバーズ	1000	↑	かいふく:HP120
つきのプリン	1000	↑	かいふく:HP120
つきのしずく	300	↑	かいふく:HP60
つきのかけら	1000	↑	かいふく:HP120
せいなるみず	400	↑	かいふく:HP80
メディスハブ	600	↑↑↑	かいふく:EP3
フレグランス	たかほこ	↑↑↑	せんとうちゅうのこうげきりょくがアップ

コロン



マニキュア



ファンデーション

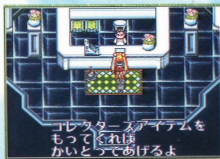


リップスティック

## マニアックアイテム



このアイテムは  
お店で売っていな  
し、買ってくれ  
ない。でも、ど  
こかに買い取って  
くれるお店が?



アイテムの名まえ	買い取ってくれるねだん	置いてある場所
しょきのにんぎょう	12800	ジュエリーOSA・P2階
エクセレントドール	50000	富士の樹海。木の影
スタジオジャンパー	30000	晴海
スタジオぼうし	15000	晴海
トランプ	3500	時空の塔・1階
オリジナルカード	2500	時空の塔・土期研究所
とくせいえざら	9800	時空の塔・4階
プレミアムチケット	22000	カナダ、メディス村・村長の家にある



# Sailormoon Another Story

ストーリーガイド<sup>だいぶ</sup>第2部



ぼうけん さいだい ば だい しょう  
冒険の最大のヤマ場、第4章から、クライ  
マックス直前まで、一挙に攻略。オポシティ  
せんし たたか けつちやく  
オ戦士との戦いに決着がつくわよ。

だい しょう てき い ゆう じょう  
第4章 敵意と友情

この章は、時の衛人、セーラープルートが攻略のお手伝いをいたしましょう。



セーラープルートを救出しよう

四天王の石がそろい、衛さまは一時的に目を覚めました。でも、敵は新たな標的に、うさぎさんを選びました。過去にもどり、うさぎさんがセーラームーンとして生まれた運命をかえるつもりです。セーラー戦士たちは、過去にいくため、時空の扉にくるのですが……。



にせもの?  
正体はネルガルだった

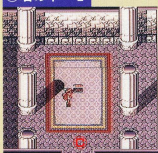
時空の扉にいけるのは5人。セーラームーンとちびムーンは決まっているので、残り3人を慎重に選んでくださいね。

時空の扉にくると、セーラープルートが現れて、セーラームーンとちびムーンの銀水晶を渡せとってきます。みなさん！ だまされてはいけません。あれは真っ赤なニセモノで、正体はオポシティオ戦士のネルガルです。わたくしは敵の手によって、時空の塔に捕らわれているのです。正体を現したネルガルと戦ってください。ネルガルを倒して扉をくぐると、時空の塔に入ることになります。

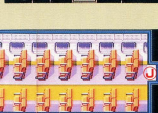
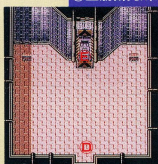
じくう どう ● 時空の塔 ●

なか 中では、いろいろな世界が複雑にからみあっています。ただの通路が、ワープポイントとなっていたりしますので、慎重に進んでください。

どう なか ● 塔の中・2



どう えけん けんきゅうじよ ● 土萌研究所

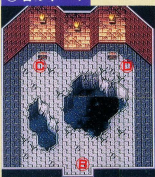


ここにも、専用アクセサリーがあります。複雑にからみあっているワープポイントを往復して、宝箱の中にあるアイテムを取りこぼさないよう、注意してくださいね。

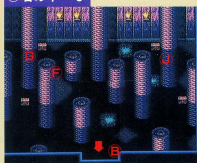
かいろう ● A 回廊



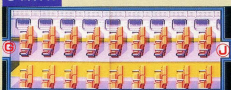
どう なか ● B 塔の中・1



どう なか ● E 塔の中・3



しんかんせん ● F 新幹線

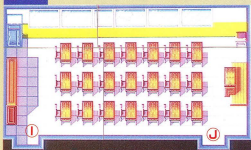


じふばん ちゅうがく じやうじや ● G 十番中学屋上



## ●時空の塔●

5011177  
H教室

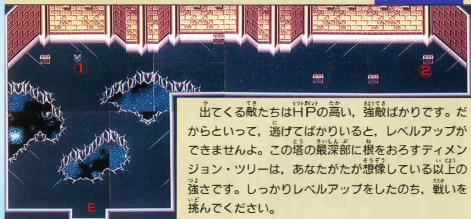


1111111  
①進悟の部屋



①ルナP ②ディメンジョン・ツリーへ

①塔の中・4



出てくる敵たちはHPの高い、強敵ばかりです。だからといって、逃げてばかりいると、レベルアップができませんよ。この塔の最深部に根をおろすディメンジョン・ツリーは、あなたがたが想像している以上の強さです。しっかりレベルアップをしたのち、戦いを挑んでください。

## プルートを救え！

時空の塔の奥には、ディメンジョン・ツリーという名の巨大な木が生えています。この木は近づいた者を捕まえて、エナジーを吸いとるといふ、恐ろしい植物です。わたくしを救出するために戦闘となります。ディメンジョン・ツリーは、素早くないので、フォーメーションワザが有効ですよ。



## ヒントは月の本

時空の扉からは、敵の妨害で過去にいくことができません。ですが、時空の扉を使わずに過去へいく方法が、衛さまの言葉にありました。地球のマーレ・セレスティス。この言葉を調べれば、なにかわかるはず。うさぎさん、本屋さんで月の本を買ってきてください。



## ●晴海埠頭●

①ルナP



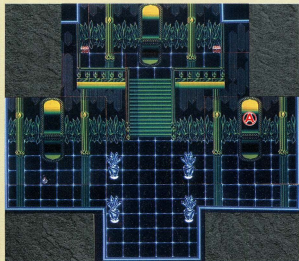
## 空中要塞が復活!!

月の本で調べてみると、日本の晴海で全員のエナジーを高めれば、過去にいけると判明しました。さっそく晴海へきましたところ、ブラック・ムーンの空中要塞が!! あやかしの四姉妹も運命をかえられ、敵として現れたようです。ここは、ふたてに分れて行動しましょう。



# Sailormoon Another Story

くろちゆうようさい  
● 空中要塞 ●



①ルナP







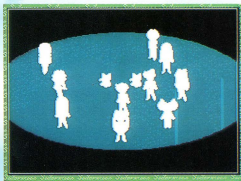
空要塞の中では、中央の転送装置と鏡を使って移動します。同じような部屋やダミーの鏡で構成されているので、現在の場所を確認してから、移動してください。石化攻撃を持っている敵が出現しますので、カチンコチンを解除するアイテムを持っていない場合は、逃げたほうが安全です。あやかしの四姉妹との戦いはつらくなるかもしれませんが、行動できない人がいるよりは、まだマシですよ。

## あやかしの四姉妹と対決

空要塞の作戦室で、あやかしの四姉妹がわたくしたちを待っています。どうやら望まない戦いを強いられているようです。でも、四姉妹との戦闘は連続になりますから、苦戦は必至です。回復ワザとアイテムを使い、こまめにHPをまんたんにしておきましょう。



## 過去の世界にテレポート



空要塞を攻略した時点で、地上にいたセーラー戦士から連絡が入ります。過去のトルコにワープします。

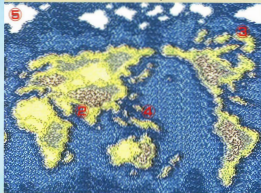
## トルコ

### 方舟をとりにいこう

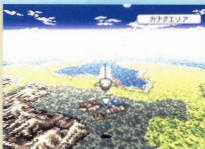
世界中を移動するため、方舟をとりにいけますが、方舟のある洞窟の前にはルベウスがいます。ブラック・ムーンはオポシティオ戦士を裏切り、バラ水晶を奪ったようです。でも、彼を倒しても、バラ水晶のありかはわかりません。



## ●世界マップ●



- ①スイス                      ④トルコ
- ②ネパール                  ⑤北極点
- ③カナダ



方舟の操縦室に入ると、世界中を自由に動きまわれます。方舟の乗り降りには、各地の転送装置を使います。地上に下りられる場所は5つ。さらに、Yボタンを押すと、ムーンキャッスルにいけます。また、Xボタンを押すと、現在の位置がわかります。

## スイス

### 洞窟の奥にはドラゴンがいる

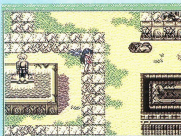
スイスの氷結洞に、ドラゴンが出るというウワサがあります。ウワサの場所をたずねてみると、ドラゴンが襲いかかってきます。ドラゴンの正体はエスメロード。彼女もまた、バラ水晶のありかを教えてはくれません。



## ネパール

ゾイサイトの神殿に  
いってみよう

ネパールのクリタユガ神殿では、廃墟になる前の神殿を見ることができます。神殿付近は敵も出現せず、ごく普通の町とかわらないようですね。住人も住んでいるので、いろいろと話を聞いてみるのがいいでしょう。アイテムショップや宿屋もありますよ。また、ヤガの村も廃墟になる前の美しい状態です。村長さんはいらっしゃいますが、残念ながらファレグはこの時代にもいません。フィールドマップや洞窟で出てくる敵は、第2章と同じですので、今のわたくしたちの敵ではありませんね。



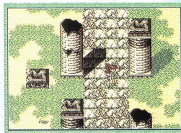
か 過去



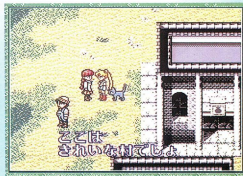
## カナダ

## 地下遺跡にいってみよう

カナダの転送装置は村から離れた場所にあるので、隠し通路を通ってくださいね。ここにいる少年は、パズルのヒントを教えてください。この地下神殿も、廃墟になる前の美しい状態で、人々が住んでいます。



か 過去



## ●北極点フィールドマップ●

①

ほつごくてん  
北極点

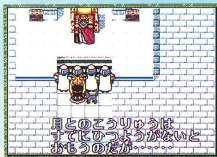
## いく場所は2つある

北極点でいける場所は2か所。地球の宮殿と、ペリルの宮殿です。どちらに行くにも、この広いフィールドを通らなければなりません。このフィールドの敵は手強いですから、HPが低いのなら、ほかの場所でレベルアップ、または回復しておくことをおすすめします。



## へんどう 変装ペンで 地球の宮殿に入ること

地球の宮殿には、過去のセレニティもきていますので、セーラームーンのかっこうは自立できます。変装ペンで召し使いさんに変装したのち、入ることにしましょう。



## ベリルも苦しんでいた

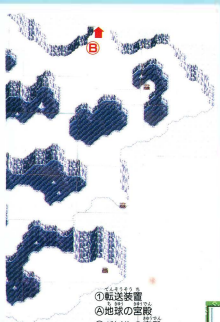
ベリルの宮殿も、召し使いさんに変装して中へ入るわけです。このころのベリルは、報われない恋に悩んでいたのです。でも、どうすることもできません。ルナがいうとおり、この時代の人が出した答えをかえることは許されないので、ここは、そっと帰らしましょう。



### ムーンキャッスル

## クイーン・セレニティはすべてを知っていた

月の王国、ムーンキャッスルも繁栄を極めているところです。エンティミオン王子やプリンセス・セレニティ、クイーン・セレニティもいらっやいます。わたくしたちがきたことで、クイーンは今から起きる災厄をさとりますが、なにも答えず、ほほえむだけです。運命にしたがうつもりでしょう。ここも、黙って立ち去るしかありません。すべての場所に立ちよったのなら、もう一度、ムーンキャッスルにいきましょう。



- ①転送装置
- ④地球の宮殿
- ⑥ベリルの宮殿

北極点の宝箱には貴重品ばかり入っています。専用アクセサリや、基本攻撃力を上げるこんべいとうがありますので、めんどうからずに入手してください。



## ほうかい 崩壊したムーンキャッスルに プリンス・デマンドがいた

ベリルが攻めこんだ場面に、立ち会うこととなります。ところが、倒れているセレニティをデマンドがさらおうとします。そのため、セーラームーンがセレニティの身代わりに――。



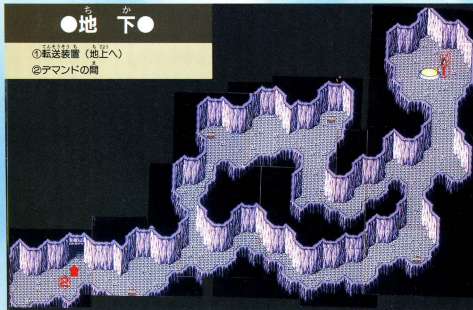
## セーラームーンは ムーンキャッスルの地下に

セーラームーンが連れ去られた後、サフィールが現れます。そして、ムーンキャッスルの地下にデマンドがいると教えてくれます。でも、一度、みなさんの場所に帰ることにしましょう。



### ちか ● 地 下 ●

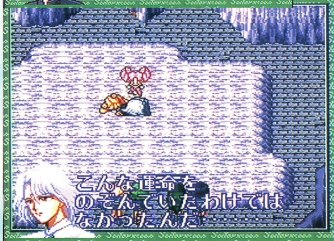
- ① 転送装置 (地上へ)
- ② デマンドの間





## ブラック・レディ現れる

ちびムーンが中心のパーティーを組み、ムーンキャッスルの地下へいくと、ブラック・レディがいます。運命がゆがみ始め、ちびムーンの消える運命が進行しているのです。運命をより決定的にするため、ブラック・レディが襲いかかってきます。ちびムーンを守るため、みなさんの力を貸してください。



## デマンド、サフィール絶命

奥まで進むと、セーラームーンとデマンドがいます。サフィールが必死で説得しますが、耳を貸そうともしません。そこに、オポシテオ戦士のシンが現れます。彼女は、裏切り者であるデマンドと

サフィールを抹殺してしまふのです。さらに、わたくしたちに攻撃をしかけてきます。シンは、オポシテオ戦士のリーダーだけあり、強敵です。ですが、アイテムが十分にあり、専用アクセサリーで身を包んでいれば、それほど苦戦しないでしょう。シンを倒せば、デマンドの持っているバラ水晶が手に入ります。



だい しょう たたか  
第5章 戦いのあとに

最後の章は、あたしが教えるわね。さあ、いっしょにゲームをクリアしようね。

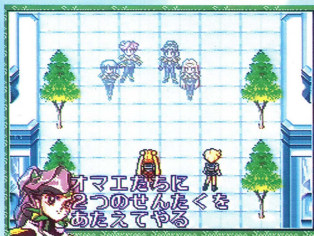


しんご  
進悟があぶない

バラ水晶を手に入れ、まもちゃんは元気になった。でも、敵は進悟お兄ちゃんをねらい始めたの。キシャルというアンシャルとなかよしの動物を使って、進悟お兄ちゃんに近づいて、未来の世界にさらっていった！ こうなったら、未来まで助けにいっきゃない。



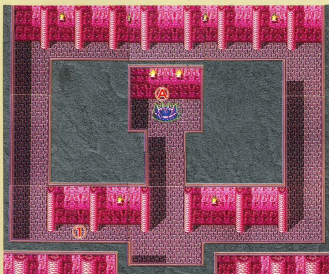
しんご  
セレニティを救うか、進悟を救うか



時空の扉には、もう敵がないから、未来ヘカントンにいった。でも、30世紀のクリスタル・トーキョーに着いたとたん、バレスがゆらめき始めたの。敵は、バレスにも攻撃をしかけているみたい。パパとママを助けに行くか、それとも暗黒城にいる進悟お兄ちゃんを助けに行くか……。

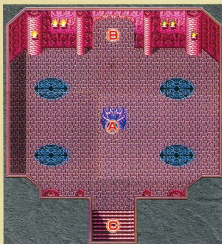
あっ、悩むことないわ。クリスタルバレスにはあたしが、暗黒城にはセーラー・ムーンがいけばいいのね。

あんこくじょう  
●暗黒城その1●

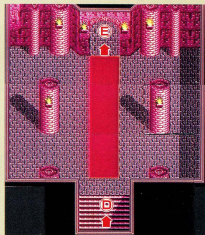
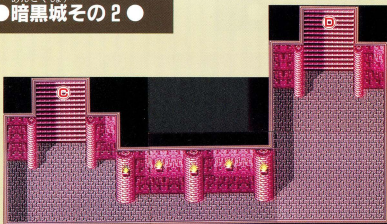


- ①旅の商人  
②いきどまり

暗黒城にはセーラムーンたちがむかったわ。かならず進悟お兄ちゃんを助けてね。このあたりの敵は、ラストが近いだけあって強力よ。お城に入ると、近くに旅の商人さんがいるわ。このあたりで、回復アイテムを買いながら、レベルアップすれば、オポシティオ戦士との戦いも楽勝よね♡

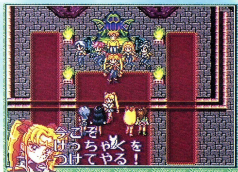


あんこくじょう  
● 暗黒城その2 ●



## オポシティオ戦士との 最後の戦い

進悟お兄ちゃんが眠っている場所までいくと、シンたち5人が待っているわ。ここで、オポシティオ戦士との最後の戦いが始まるわよ。いままでバラバラだった敵も、力を合わせて攻撃してくるの！



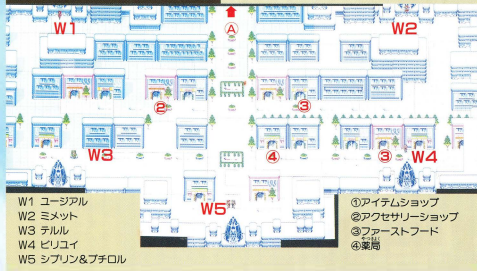
## パレスに入れないのはなぜ？

セーラームーンたちが戦っているところ、あたしはパレスの中にいれなくて、困ったの。アンシャルが、パレスに結界を張っちゃったのよ。このままじゃ、パパとママがあぶないし……。どうすればいいの？



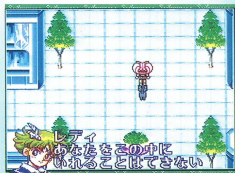
### ●クリスタル・トーキョー●

④クリスタルパレス



## クリスタルパレスの結界をやぶろう

アンシャルの結界を壊すには、クリスタル・トーキョーの、5つのクリスタルポイントにいる敵を倒せばいいんだわ。敵はウィッチーズ5。アイテムなどでHPを回復しながら戦えば、勝利はまちがいなしね。



# クリスタル・トーキョー ショッピングガイド

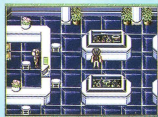
戦いも、いよいよおおづめ。その前に、アイテムの補充をしておくんだよ。



## アイテムショップ

食べものや、化粧品などいろいろなものを売っているのよ。未来の24時間ストアみたいなところだと思っただけ。

売っているもの  
クリスタルドロップ  
クリスタルバーガー  
おにぎりセット  
コロシ  
とんかつ  
めざましどけい  
マニキュア  
ファンテーション



## アクセサリショップ

おもにアクセサリを取り扱っているわ。でも、ジュエリーOSA・Pとくらべると、品ぞろえがイマイチなのが、残念だな。

売っているもの  
リップスティック  
コロシ  
トワレ  
のむくすり  
はるくすり  
よくくくすり  
マニキュア  
ファンテーション



## ファーストフード

未来のファーストフードショップ。売っているものは、ポテトやシェイク、ハンバーガーぐらい。メニューが、すこしさびしいね。

売っているもの  
クリスタルシェイク  
クリスタルポテト  
クリスタルバーガー



## 薬局

みんなのまわりの薬局とおなじで、化粧品も売っているわよ。永遠の命を手に入れた未来の人だから、カゼをひくのよ。

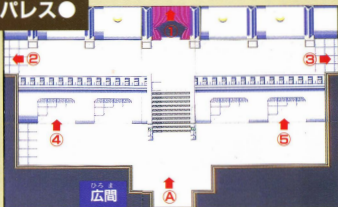
売っているもの  
クリスタルドロップ  
クリスタルコロシ  
のむくすり  
よくくくすり  
マニキュア  
ファンテーション

## クリスタルパレスで アンシャルと対決

アンシャルはあたしと戦うのをいやがっていたけど、アプスーのせいであついに戦うことに……。けど、アンシャルの心は、まだ戦いをこぼんでいるから、実力を発揮できないみたいよ。あたしに負けると、正気にもどるわ。



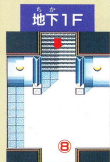
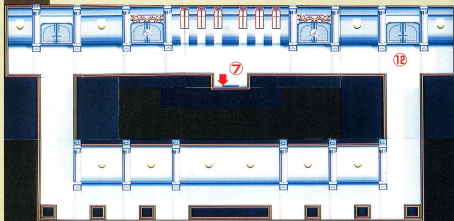
### ●クリスタルパレス●



●クリスタルパレス●



1F



- ⑥ 謁見の間
- ⑦ 地下1F
- ⑧ 地下2F
- ⑨ ルナP
- ⑩ バスルーム



地下3F



アンシャルはあたしと戦いたくなくて、なんども呼びかけてくるの。逆にそれをたどっていけば、アンシャルを見つけれられるわ。ここでは、アンシャル以外に敵は出てこないから、安心して、パレスの中を歩き回れるよ。パズルが完成していたら、パズルルームにいったらね。

## アプスーは復活した時空の塔に

進悟お兄ちゃんと、ババ、ママを助けたら、いよいよアプスーとの決戦よ。あたしは、進悟お兄ちゃんを元の時代に送りとどけるから、セーラーMoon、がんばってね。アプスーは時空の塔を復活させて、奥の部屋にいるの。タキシード仮面さまが捕らわれているし、はやくアプスーを倒してね。時空の塔は、プーを助けにいったときとかわりないから、第4章のマップが使えるわ。出てくる敵もおんなじよ。とり忘れたアイテムが残っているかも。ディメンジョン・ツリーがあった場所が、アプスーとの決戦場所よ。がんばってね。でもアプスーを倒しても、まだおわりじゃないの。すべての元凶である彗星を浄化すること。ここまでやれば、めでたし、めでたし……かな？





アプスーを倒し、彗星も浄化。ようやく平和がもどったと思ったのに、クリスタルパレスのゆらめきが直らない。どうやら改心しなかったシンが、アプスーに力を貸したようなの。はかいしんとなったアプスーはパレスの最下層・銀水晶の部屋にいるわ。アイテムやアクセサリーを補充してから、最後の戦いに挑んでね。いっしょに戦うセーラー戦士を選んで、なんとしても、アプスーに勝つよ!!

## アプスーの正体は袋とじに

※ゲームの内容について、電話などでの質問にはお答えできません。ご了承ください。(編集部)



なかよしメディアブックス®  
なかよしゲームブックス スーパーファミコン

美少女戦士セーラームーン—Another Story—パーフェクトガイド

定価はカバーに表示してあります。

発行 1995年12月12日 第1刷発行

発行者 野間佐和子  
発行所 株式会社 講談社  
〒112-01 東京都文京区音羽 2-12-21  
電話 編集部 03(5395)3480  
販売部 03(5395)3605



印刷所 凸版印刷株式会社  
製本所 株式会社 国宝社

編集・構成：(有)Passionplay/池ヶ谷崇志、村松由二郎、石塚健一郎  
デザイン：三上淳子、大野勝久  
装丁：テン・グラフィス/間中幸子  
フォト協力：ジュエリー&アクセサリー池田

☆啓丁本・乱丁本は、小社雑誌業務部あてにお送りください。送料小社負担にて、お取りかえします。

☆この本についてのお問い合わせは、なかよし編集部あてをお願いします。

本書の無断複写（コピー）は著作権法上での例外を除き、禁じられています。

©武内直子・講談社・テレビ朝日・東映動画 1995

©ANGEL 1995

※スーパーファミコンは任天堂の商標です。

ISBN4-06-324567-5 (な)

Printed in Japan

きん だん しよう  
**禁断の章**

レディのみなさん。ゲームをする  
前に、この章しようを開くひらことはタブーで  
すよ。どうしてもアプスーあに勝てな  
いときに、開けるのですよ。





さい きょう さい あく さい ご  
**最凶最悪最後**  
てき  
**の敵だ!!**

～はかいしんアプス～

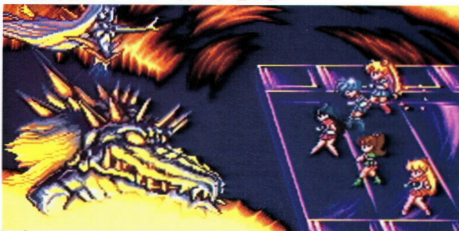
シンの力を取りこみ、恐ろしい姿になったアプス。その力は強大で、クリスタルパレスをかんたんに破壊できるという言葉も、まんざらウソじゃないさそうよ。特殊攻撃はどれも強力だし、攻撃力も最高。しかもHPは今までの敵よりケタはずれに高いし、弱点はどこにもないわ！ まさに最凶最悪の敵ね。



◀はかいしんとして復活したアプス。ルナがいうように、アプスの力を完全に断ち切ってからじゃないと、銀水晶のパワーも効かないわよ。



さい ご けつ せん  
最後の決戦



こう りやく ほう  
はかいしんアプスー攻略法

はかいしんアプスーの強さに、みんな苦戦している人じゃない？ そんな人に、攻略法を教えてあげる。

まず、アイテムかリンクワザで、みんなの攻撃力を上げる。EPを完全回復させるトワシはいっぱい用意しておく、いいわよ。攻撃には、リンクワザを使うのがオススメ。フォーメーションワザは、EPの消費が激しいから、もったいないよ。それでも勝てないときは、マーキュリーとブルートといっしょに戦うの。マーキュリーのシャボンブレードで攻撃力を半分に、ブルートが時間を止めると、なんとか勝てるはず。



# 結末は2つあった!!

じつは、はかいしん・アプスーとの戦いによって、運命は大きく  
かわるのよ。あなたがいきつく運命は、いったいどっち?

## はかいしん・アプスーとの 戦闘に勝利したとき



アプスーとの戦いに勝利すると、シンとアプスーを完全に引き離すことができるの。シンは、自分の過ちに気づいてくれるわ。オポシティオ戦士たちにも、あたしたちと同じように友情が芽生え、ちびうさとアンシャルは友だちになって、メダタシメダタシ☆

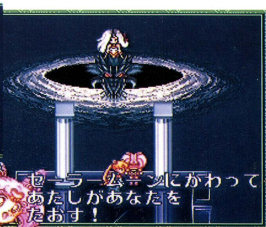


ブルートは時空の扉の番人にもどり、ほたるちゃんも赤ちゃんにもどっていく。まもちゃんがいうように、全てがおわり、それぞれがそれぞれの正しい運命にもどっていくのよ。あたしには、恐怖のテストが待っている……トホホ。とりあえずは、ハッピーエンドといえるわね。

# はかいしん・アプスーとの せんとう はいぼく 戦闘に敗北したとき



これてワタシは  
すべてを  
しはいてきる!



セーラー公孫にかわって  
あたしがあなたを  
たおす!

絶体絶命のピンチに、ちびムーンが駆けつけ、アプスーと戦ってくれるの。でも、ちびムーンのもつ銀水晶のパワーが弱かったのか、ゆがめられた運命が修復されるだけ。今までにたどった運命は、全て、なかったことになるの。



だんこ  
よってまけられた  
運命かもどってゆくの



やさしかったころの  
おえさんにもどってよ



なんで  
ボクのをまえしうてるの?

クリスタルパレスに残っていたちびムーンとセーラー戦士が、あたしたちを助けにきてくれるの。そして、ちびムーンがアプスーと戦うのよ。この戦いに勝つと、すこし悲しい結末が……。アンシャルたちは、あたしたちのことを忘れてしまうの。



# パズル

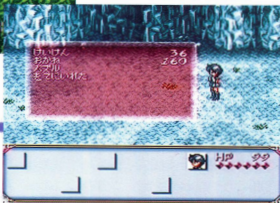
## 手に入れる方法1



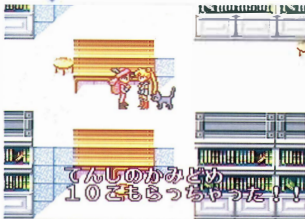
世界中にちらばっているパズルを全部集めるって、けっこう難しいのよね。そこで、ちょっとヒントを教えてください。みんな、がんばって集めてね。

パズルを手に入れる方法は、2つあるわ。1つはマップに落ちているのを見つけること。もう1つは、敵との戦闘に勝ったときに落つけてひろうことよ。

## 手に入れる方法2



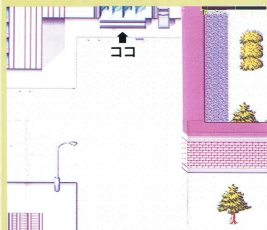
すべて手に入ると



## パズルのありがた

マップ上で見つかるパズルは全部で7ピース。ピースは、タルの中で見つかることが多いの。1つずつタルをのそいでみてね。マップ上で全部見つけなくても、2つ見つければいいわ。そうすると、残りのピースは戦闘で勝てば手に入るようになるんですけど。全部そろえて、最強アクセサリーのてんしのかみどめを、パズルの部屋でもらってね。

隠し情報  
エクセレント情報①



▲役に立たないものなんだけど、売ってしまったらもう手に入らないモノばかり。あなたは売る？ それとも売らない？

マニアックアイテムを  
か  
買いとるショップは  
ここにある!!

じつは無限学園のとなりのビルに、マニアックアイテムを買いとってくれるショップが隠されていたのよ。見つけたグッズをもってこのお店に入ると、すごい高値で買ってくれるわよ。お金に困っているときに、試してみるといいわね。このお店は買いとり専門のお店。アイテムは、なにも売っていないのよ。

隠し情報  
エクセレント情報②

ひ かわじんじや まい  
火川神社にお参りしよう♡

なんでもいくことになる火川神社。せっかく神社にきたんだから、ちょっとお参りしてみよう。ちゃんとガラガラと鈴を鳴らして、柏手を打つよ。お金が全然ないときにお参りすると、なぜかお金がもらえたりするといふ、ラッキーなこともあるわよ。



◀困ったときの神さだのみ。道が  
開けるかも？

隠し情報  
エクセレント情報③

せんとう か ひと  
戦闘に勝てない人へ

敵が強すぎてどうしても勝てない？ そんなときは、Xボタン押しながらSTARTボタンを押して、“はじめからプレイ”を選ぶと、超強力な状態から始められるわ。



▲この画面でXボタンを押すのよ。

ゲームソフト プレイ まえ  
——運命の小箱を解放する前に

袋とじ やぶ  
封印を破るといふ

さい だい タブー  
最大の禁忌を

おか もの  
犯せし者あれば、

ほんらい うんめい  
本来の運命が

お お  
大きくゆがめられ、

しつ ぼう かな  
失望と悲しみが

なんじ おとず  
汝に訪れるであろう——

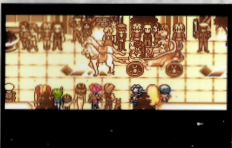
つき せ かい しょ  
——月の世界の書——

だい しょう だい せつ  
第6章オポシテイオ第29節



—はるか30世紀

少年と少女は出会ったはずだった—



## アニメブックス

アニメのおもしろさをもういちど!!

美少女戦士セーラームーン(全10巻)……定価各600円  
 美少女戦士セーラームーンR(全9巻)……定価各600円  
 映画・美少女戦士セーラームーン……定価850円

## アニメアルバム

アニメのすべてを満載!!

美少女戦士セーラームーン(全10巻)……定価各1200円  
 美少女戦士セーラームーンR……定価1300円  
 美少女戦士セーラームーンS①……定価1200円  
 映画・美少女戦士セーラームーンメモリアルアルバム……定価980円  
 映画・美少女戦士セーラームーンSメモリアルアルバム……定価980円

## ゲームブックス

スーパーファミコン  
 美少女戦士セーラームーンR……定価780円

## KCなかよし・KCるるん

武内直子シリーズ

チョコレートクリスマス……定価390円  
 ま・ゆ・あ……定価390円  
 Theチェリー・プロジェクト(全3巻)……定価各390円  
 ミス・レイン……定価390円  
 美少女戦士セーラームーン⑩～⑬……定価各390円  
 (以下続刊)  
 コードネームはセーラーV⑩～⑫……定価各390円  
 (以下続刊)  
 プリズムタイム①……定価390円  
 (以下続刊)